

BIJLAGE I

Operationeel programma

Perspectief voor een duurzame visserij

Operationeel programma 2007-2013 van de lidstaat Nederland in het kader van
het Europese Visserij Fonds

Eindconcept
17.12.07

Ministerie van Landbouw,
Natuur en Voedselkwaliteit
Directie Visserij
Postbus 20401
2500 EK Den Haag
Nederland

1.	Inleiding	4
2.	Analyse	5
2.1.	Algemene beschrijving van de visserijsector in Nederland	5
2.1.1.	Zeevisserij	5
2.1.2.	Mosselen, binnenvisserij en aquacultuur	8
2.1.3.	Industrie en handel	10
2.1.5.	Visserijgemeenschappen	11
2.1.6	Werkgelegenheid en visconsumptie	11
2.1.7.	Belangrijkste lessen uit het vorige programma	11
2.2	Drijvende krachten en ontwikkelingstendensen (SWOT-analyse)	12
2.2.1.	De verschillende SWOT's onder de loep	13
2.3.	Milieusituatie en gelijkheid van vrouwen en mannen op de arbeidsmarkt	17
2.3.1.	De milieuthema's in de visserij	17
2.3.2.	Zeevisserij	18
2.3.3.	Aquacultuur (schelpdierenkweek)	18
2.3.4.	Energie	18
2.3.5.	Milieu	18
2.3.6.	Gelijkheid van mannen en vrouwen	19
2.4.	De belangrijkste resultaten van de analyse	19
2.4.1.	Zeevisserij	19
2.4.2.	Aquacultuur en binnenvisserij	19
2.4.3.	Handel en verwerking	20
2.4.4.	Regionale betekenis van visserijgemeenschappen	20
3.	Strategie op het niveau van het operationele programma	21
3.1	Algemene doelstellingen van het OP en de impact-indicatoren	21
3.2	De specifieke doelstellingen op As-niveau en de resultaatindicatoren	22
3.3	Agenda en tussentijdse doelstellingen	27
3.3.1.	Zeevisserij	27
3.3.2.	Aquacultuur, handel en verwerking	27
3.3.3.	Proefprojecten en innovatieve acties	27
3.3.4.	Binnenvisserij	27
3.3.5.	Versterken van visserijgemeenschappen	28
3.3.6.	Tussentijdse evaluatie	28
4.	Samenvatting van de evaluatie vooraf	29
4.1.	Samenvatting ex ante evaluatie en belangrijkste aanbevelingen	29
4.2.	Belangrijkste aanbevelingen uit de ex-ante evaluatie en de Nederlandse reactie daarop	31
4.3.	Niet-technische Samenvatting strategische milieubeoordeling (SEA)	35
4.4.	Belangrijkste aanbevelingen uit de strategische milieubeoordeling en de Nederlandse reactie daarop (element 1 en 2)	36
4.5.	Toezicht op de Milieueffecten van het OP (element 3)	39
4.6.	Raadpleging maatschappelijke groepen (SEA) – element 4	40
5.	Coherentie NSP, OP en ex-ante evaluatie	42
6.1.	As 1: maatregelen voor de aanpassing van de communautaire visserijvloot	45
6.2.	As 2: Aquacultuur, binnenvisserij, verwerking en afzet van visserij- en aquacultuurproducten	49
6.3.	As 3: Maatregelen van gemeenschappelijk belang	53
6.4.	As 4: Duurzame ontwikkeling van visserijgebieden	56
6.4.1	Algemeen perspectief	56

6.4.2	Criteria voor selectie van visserijgebieden	58
6.4.3	Criteria voor selectie van lokale groepen	58
6.4.4	Aangewezen rollen voor de verantwoordelijke instanties in de procedures van As 4	59
6.4.5	Procedures	60
6.4.6	Planning	60
6.4.7	Afbakening	60
6.5.	As 5: Technische bijstand	61
7.	Financiële bepalingen	62
8.	Uitvoeringsbepalingen	64
8.1.	Beheersautoriteit	65
8.2.	Bemiddelende Instantie	65
8.3.	Certificeringautoriteit	65
8.4.	Functiescheiding Bemiddelende Instantie en Certificeringsautoriteit	66
8.5.	Auditautoriteit	67
8.6.	Primaire processen	67
8.7.	Invoeren van verordeningen voor As 4	69
8.8.	Comité van Toezicht	69
8.9.	Evaluatie	71
8.10.	Elektronische data-uitwisseling	71
8.11.	Partnerschap	72
8.12.	Voorlichting en publiciteit	73
Bijlagen	75	
	BIJLAGE 1: Overzicht van geconsulteerde stakeholders	76
	Bijlage 2: Overzichtskaat van visserijgebieden (As 4)	77

1. Inleiding

Dit is het operationele programma van de lidstaat Nederland in het kader van het Europese Visserijfonds. Nederland wil in de periode 2007-2013 graag binnen de mogelijkheden die verordening nr. 1198/2006 biedt een beroep doen op de steun van het fonds om te komen tot een meer duurzame visserijketen. Het operationeel programma sluit nauw aan bij het nationaal strategisch plan dat Nederland op 30 juli 2007 heeft aangenomen en bij de Europese Commissie heeft ingediend. Waar nodig zal in dit programma worden verwezen naar de analyse en de strategische keuzes die in het plan zijn gemaakt.

Het operationele programma geldt voor het gehele grondgebied van de lidstaat Nederland. Aangezien Nederland geen regio's heeft die onder de convergentiedoelstelling van de Europese Unie vallen, gelden alle maatregelen van dit programma in het gehele land.

Het operationele programma is voorafgaand aan de indiening bij de Commissie door de minister van Landbouw, Natuur en Voedselkwaliteit vastgesteld, op 17 december 2007.

2. Analyse

Deze paragraaf bevat een samenvatting van de uitvoerige analyse van de Nederlandse visserijsector die staat in paragraaf 1 van het nationaal strategisch plan.

2.1. Algemene beschrijving van de visserijsector in Nederland

De Nederlandse visserij heeft in de nationale economie slechts een beperkte betekenis. De totale omzet van Nederlandse vissers lag in 2006 net beneden de half miljard euro en bedroeg daarmee 0,1 % van het bruto binnenlandse product. Voor de regionale economie ligt dit evenwel anders. In de lokale visserijgemeenschappen draagt de aanvoer, de handel en de verwerking van vis in belangrijke mate bij aan de welvaart van de burgers. In de visserij werken zo'n 15.000 mensen waarvan ongeveer de helft een baan heeft in de visverwerkende industrie, een voor Nederland belangrijke tak van bedrijvigheid. Het aantal vissersschepen van de voor Nederland zeer belangrijke boomkorvloot is in de laatste vijf jaar langzaam gedaald van 402 schepen in het jaar 2000 tot 346 schepen in het jaar 2006. Het grootste deel van Nederlandse vaartuigen wordt ingezet in de visserij op de Noordzee en een klein aantal grote vaartuigen beoefent de verre visserij. Nederland is een grote importeur en exporteur van vis en visproducten. In het jaar 2006 importeerde Nederland voor € 1,63 miljard aan vis en exporteerden tegelijkertijd vis en visproducten ter waarde van € 2,32 miljard. Nederland is daarmee bij uitstek een handelsland in vis.

2.1.1. Zeevisserij

De Nederlandse visserijsector is zeer gevarieerd. In de zeevisserij heeft Nederland zowel een groot aantal kotters die vissen in de Noordzee als ook een beperkt aantal grote trawlers die vissen in de Noordzee, in de Atlantische Oceaan, voor de kust van West-Afrika en in Zuid-Amerika. De kottervloot is sterk gespecialiseerd in de visserij op de platvissoorten tong en schol. Met deze vissoorten gaat het niet goed en daarom heeft de Europese Unie in 2007 een meerjarig beheersplan vastgesteld dat leidt tot een aanzienlijke vermindering van de vangstmogelijkheden in de komende jaren. De vangstcapaciteit van de platvisvloot moet in de komende jaren worden afgestemd op de geringere vangstmogelijkheden. Duidelijk is dat het economisch perspectief van de grote Nederlandse boomkorkotters op korte termijn slecht is. Daarom stelt Nederland in het nationaal strategisch plan (en in As 1 van dit programma) een aanzienlijke capaciteitsreductie van dit deel van de vloot voor.

<i>Noordzee boomkorvloot</i>	2000	2001	2002	2003	2004	2005	2006
Aantal schepen	402	401	393	374	367	342	346
Motorvermogen (1.000 pk)	428	416	393	367	364	302	308

De grote zeevisserij met trawlers laat een positiever beeld zien: het aantal schepen is de afgelopen jaren gelijk gebleven, maar ze zijn wel gemoderniseerd, en de werkgelegenheid is toegenomen. Het aantal rederijen is intussen geconsolideerd tot vier en het economisch perspectief van deze sector is aanzienlijk beter dan van de kottervisserij.

<i>Pelagische grote zeevisserij</i>	2000	2001	2002	2003	2004	2005	2006
-------------------------------------	------	------	------	------	------	------	------

Aantal schepen	18	16	17	17	17	15	13
Motorvermogen (1.000 pk)	140	135	135	135	135	116	95

Onder de kust vissen kleinere kotters met een motorvermogen van maximaal 300 pk op verschillende vissoorten waarbij garnalen, Noorse kreeft en bepaalde rondvissen een belangrijk deel van de omzet uitmaken. Deze worden, net als de grotere kotters, geconfronteerd met afnemende vangstmogelijkheden en sterk stijgende energiekosten als gevolg van de hoge olieprijs. De kleinere kotters zijn minder sterk gespecialiseerd in tong en schol en zijn dus economisch wat minder kwetsbaar dan de grotere kotters.

Omvang en vangsten Nederlandse visserijsector (communautaire vlootregister)

2006	Aantal schepen	Totaal kW	Totaal BT	Belangrijkste vistuig	Vangsten tong ton + % van nat. quotum	Vangsten schol ton + % van nat. quotum	Vangsten kabeljauw ton + % van nat. quotum	Vangsten wijting ton + % van nat. quotum	Vangsten overige soorten ton	Totale vangsten alle soorten ton
Schepen < 10 m	272	11.784	537	HN (haringnetten)	31.221 0%	506 0%	50.155 3%	651 0%	23.987	106.520
Schepen 10 - 24 m. max. 221 kW (m.n. Euro-kotters)	274	48.135	14.876	BKB (boomkor, bodem)	763.390 6%	1.987.252 8%	392.734 25%	147.332 10%	1.872.046	5.162.754
Schepen > 24 m max. 1.250 BT Noordzee kottervloot	163	191.661	57.260	BKB (boomkor, bodem)	7.492.481 54%	20.787.438 88%	1.139.946 72%	551.264 37%	7.254.738	37.225.867
Schepen > 1.250 BT (pelagische grote zeevisserij)	13	80.459	76.772	OKM (overige korren, middenwater)	Vangsten haring 68.452.405 71%	Vangsten makreel 21.012.845 99%	Vangsten horsmakreel 57.036.928 77%	Vangsten blauwe wijting 94.578.237 89%	5.759.955	246.840.370
Schepen: 100% garnalenvisserij	129	24.677	6.394	BKG (boomkor, garnalen)	Vangsten garnalen 10.548.475	-	-	-	-	10.548.475

2.1.2. Mosselen, binnenvisserij en aquacultuur

Nederland heeft verder nog een belangrijke mosselcultuur. Ca. 64 schepen vissen op mosselen die voornamelijk geproduceerd worden in de Waddenzee en de Zeeuwse Delta. In de Zeeuwse Delta vindt kreeftvisserij plaats. Hoewel het een moderne en goed geïntegreerde visserijsector is, is de afhankelijkheid van natuurlijke omstandigheden en de ecologische kwetsbaarheid van de visgronden voor de komende jaren een probleem. Innovatie van de productiemethoden vergen veel investeringen van de sector, onder andere in alternatieven voor het winnen van mosselzaad (de kweek van mosselzaad in hatchery/nursery en het gebruik van mosselzaadinvanginstallaties). Deze uitdaging wordt in dit programma onder As 2 geformuleerd.

De binnenvisserij op het IJsselmeer en de rivieren is de afgelopen jaren sterk in omvang afgenomen. De recente Europese besluiten over de aal maken verdere aanpassingen van de sector nodig. Hoe dat moet, is nog onderwerp van discussie tussen sector en overheid. Dit overleg moet in 2008 uitmonden in een nationaal aalbeheersplan. Ook krijgt de binnenvisserij te maken met randvoorwaarden van het Natura 2000-beleid en de EU-kaderrichtlijn water.

De viskweek staat in Nederland nog in de kinderschoenen, maar heeft een goed toekomstperspectief. De vraag naar gekweekte vis is groot, temeer daar de vangsten op zee langzaam teruglopen.

Uitdagingen liggen er op het gebied van de technologie, het maken van gesloten kringlopen, het milieu, en dierenwelzijn. Nederland wil innovatieve ontwikkelingen in de Nederlandse aquacultuur in het kader van dit operationele programma steunen. In de Nederlandse aquacultuur zijn 102 bedrijven actief met een productievolume van 13.000 ton, dat een waarde vertegenwoordigt van € 39 mln.

Mosselen

	2002	2003	2004	2005
Aantal schepen	69	69	69	64
kW	39.008	39.008	39.008	41.952
BT	-	15.361	16.548	16.092
Vangsten *) in mosseltonnen* *	450.610	562.284	670.171	596.615

*) Deze getallen zijn inclusief de invoer van verse mosselen uit Ierland, ongeveer 50%

***) Eén mosselton is gelijk aan 100 kilo

Binnenvisserij

In de Nederlandse binnenvisserij wordt gebruik gemaakt van passief vistuig (zoals fuiknetten en dergelijke). Met kleine bootjes worden de netten gecontroleerd en wordt de vis opgehaald. Deze bootjes zijn zeer klein en meestal niet geregistreerd. Gegevens zoals aantallen, kW en BT zijn derhalve voor het visserijbeleid niet van belang. Ze zijn ook niet beschikbaar.

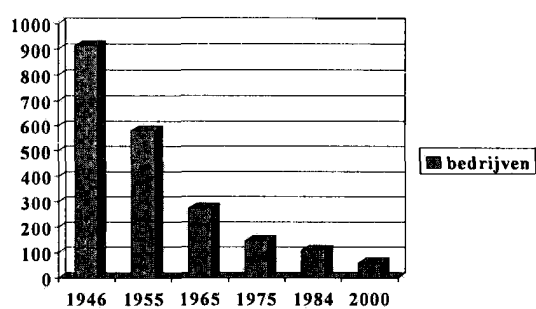
Het aantal binnenvisserijbedrijven is de laatste decennia geleidelijk afgenomen van ongeveer 1000 in 1970 naar het huidige aantal van 240. Het totale inkomen wordt geschat op € 14-17 mln, waarvan 70% afkomstig is van de aalvisserij.

Het belangrijkste gebied voor de binnenvisserij is het IJsselmeer. De tabel hieronder geeft de aalvangsten aan (MT) en het cijfer geeft de trend in het aantal bedrijven aan.

Aalvangst (MT)

1999	2000	2001	2002	2003
332	368	380	352	278

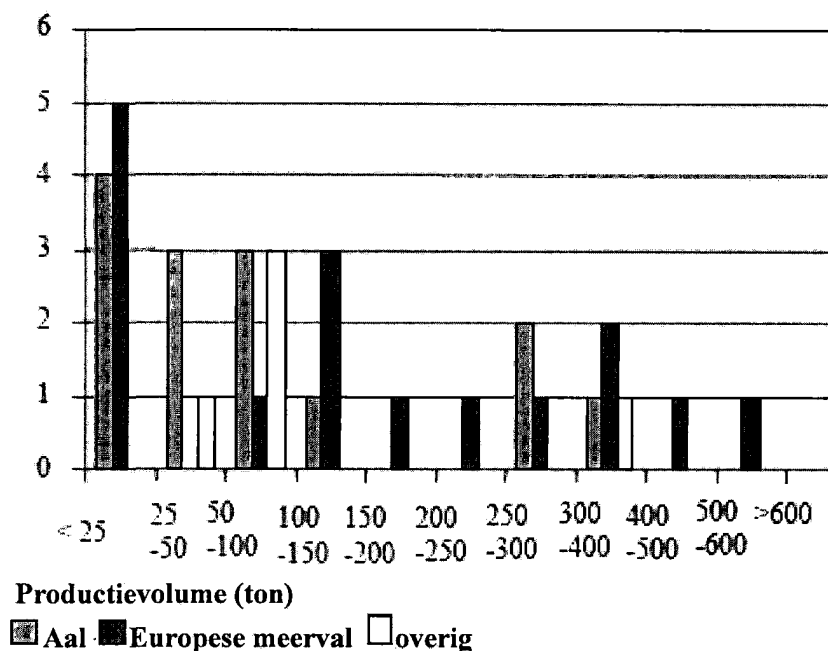
Number of fishing companies



Viskweek in Nederland, 2006

Vissoorten	Aantal viskwekerijen
Aal	57
Europese meerval	37
Tilapia	4
Tong	1
Tarbot	2
Barramundi	1
Totaal	102

Viskweekproductie, 2006



2.1.3. Industrie en handel

De handel en de verwerkende industrie zijn veel groter dan de aanlanding van vis in Nederland doet vermoeden. Deze sector heeft een belangrijke draaischijffunctie in Europa waarbij veel vis wordt geïmporteerd en, na verwerking, weer wordt geëxporteerd naar de omliggende landen. De visverwerkende industrie speelt daarbij een grote rol en voegt waarde toe aan het eindproduct. In de handelsketen van Nederlandse vis hebben de 11 visafslagen een spilfunctie. Alle in de Noordzee gevangen vis wordt daar in eerste instantie verhandeld om, na eventuele verwerking, zijn weg te vinden op de markt. Gezien de aangevoerde hoeveelheid zijn er in Nederland relatief veel afslagen, daarom is een nauwere samenwerking tussen de afslagen gewenst.

De verwerkende industrie biedt werk aan 6.400 personen (5.200 FTE). De omzet bedraagt € 2.900 miljoen Euro. De exportwaarde is € 2.276 mln. De importwaarde € 1.607 mln.

Aantal verwerkings- en handelsbedrijven (2006)
(definities zijn gebaseerd op 2003/361/EG, L 124/36)

Aantal visverwerkingsbedrijven	
Middelgroot	74
Klein	117
Micro	103
Totaal	294

Aantal vishandelsbedrijven	
Middelgroot	0
Klein	164
Micro	1480
Totaal	1644

2.1.4. Maatschappelijke betekenis van de sportvisserij

Hoewel de Nederlandse sportvisserij buiten de scope van het EVF valt is de maatschappelijke

betekenis omvangrijk. De sportvisserij is een belangrijke medegebruiker van de Noordzee, de kustwateren en binnenwateren. In totaal telt Nederland 1,6 miljoen sportvissers. De economische waarde van de sportvisserij bedraagt jaarlijks € 500 mln. Verder biedt het werkgelegenheid voor ongeveer 3.500 tot 5.000 arbeidsplaatsen en duizenden vrijwilligers. Op een aantal wateren draagt deze sector samen met beroepsvissers en waterbeheerders ook bij aan het visstandbeheer, ondermeer door deelname aan zogenaamde Visstandbeheercommissies (VBC's).

2.1.5. Visserijgemeenschappen

Zeeland en traditionele vissersdorpen als Yerseke en Urk zijn van oudsher visserijregio's met sterke en traditionele gemeenschappen. Zij leven van de kust- en zeevisserij, de schelpdierkweek of de visserij op de binnenwateren. In deze gebieden bestaat de werkgelegenheid uit de visserij zelf, visverwerking en aan de vissector verwante diensten als scheepswerven, vistuigfabrieken, scheepshandelaren, onderhoudsbedrijven en verwerkingsbedrijven.

2.1.6 Werkgelegenheid en visconsumptie

De tabel hieronder laat de ontwikkeling van de werkgelegenheid in de visserijsector zien als onderdeel van de totale werkgelegenheid.

	1995	2000	2006
Totaal aantal FTE's in Nederland	5.774.000	6.534.000	6.579.000
Totaal aantal FTE's in de visserij	17.214	17.104	15.453
Percentage visserij/nationaal	0,30 %	0,26%	0,23%

De visconsumptie in Nederland is groeiende:

Home consumption of fish products in the Netherlands												
	1995	1996	1997	1998	1999	2000	2001	2002	2003	2004	2005	2006
Total tonnes/annum	36.340	38.150	39.261	39.703	41.197	40.883	42.550	40.812	46.324	48.909	51.527	54.275
Population (x1.000)	15.424	15.494	15.567	15.654	15.760	15.864	15.987	16.105	16.193	16.258	16.306	16.328
Kg per caput/annum	2,4	2,5	2,5	2,5	2,6	2,6	2,7	2,5	2,9	3,0	3,2	3,3

Source: GfK Panelservices Benelux

2.1.7. Belangrijkste lessen uit het vorige programma

Het FIOV-programma 2001-2006 is intussen nagenoeg afgerond. Niet alle vijf zwaartepunten, die in het programma zijn geformuleerd, hebben evenveel aandacht gekregen. Het meeste geld is volgens de rapportage van besteed aan zwaartepunt 1, de aanpassing van de visserij-capaciteit. De capaciteit van de Nederlandse kottervloot is hierdoor sinds 2000 met 27,6% verminderd. Daarna heeft in 2005 nogmaals een capaciteitsreductie van ca. 15% plaatsgevonden. Verder is in het kader van innovatie veel energie en geld gestopt in de verdere ontwikkeling van de pulskor. De overheid heeft langdurig

een praktijkproef begeleid en financieel ondersteund. De beoogde ontwikkeling van de torsiemeter is door technische problemen gestaakt.

In de pelagische sector zijn drie grote onderzoeksprojecten goedgekeurd voor het ontwikkelen van de visserij in de wateren van Mauritanië.

In de aquacultuursector zijn met behulp van het FIOV een aanzienlijk aantal innovatieve viskweekprojecten en innovatieve projecten voor de winning van mosselzaad ondersteund. Voor binnenvisserij is tot 2005 geen geld van het FIOV ingezet.

Flevoland neemt als doelstelling 1 gebied een bijzondere positie in. De visserplaats Urk is de thuishaven van een flink aantal platviskotters. Daarom heeft de provincie Flevoland aan het begin van het programma binnen het EPD-Flevoland van de totaal beschikbare 6 miljoen euro in samenspraak met het Ministerie van LNV een reservering van € 3 mln. gemaakt voor de aanpassing van vlootcapaciteit. Voorts is 3 mln. gereserveerd voor andere maatregelen, als ondersteuning van de handel en verwerking en innovatie. Uiteindelijk is meer dan 3 mln euro gebruikt voor aanpassing. In de FIOV-periode 2000-2006 heeft Nederland geen gebruik van het communautaire initiatief PESCA. De evaluator stelt in zijn eindoordeel van de tussentijdse evaluatie dat: "het wenselijk is om het EVF te concentreren op een aantal kernproblemen van de visserijsector -samenvattend economische en ecologische efficiency. Het EVF zou de technologische en organisatorische 'doorbraken' en demonstratieproefprojecten moeten faciliteren." (einde citaat).

Uit het FIOV 2001-2006 heeft Nederland enkele belangrijke lessen getrokken die worden meegenomen in dit nieuwe programma:

1. het beleid van Nederland is in het verleden relatief sterk gericht geweest op aanpassing van de vloot en relatief weinig op innovatie en samenwerking;
2. Er wordt gekozen voor een andere aanpak van innovatie via een onafhankelijk en gezaghebbend platform, dat bijdraagt aan het ontwikkelen van een innovatieklimaat.
3. Er wordt meer nadruk gelegd op duurzaamheid in de hele visserijketen.
4. de uitvoering en het beheer van het programma kan op een meer professionele wijze worden opgepakt

In dit programma kiest Nederland inhoudelijk nadrukkelijk voor meer aandacht voor innovatie, samenwerking en verduurzaming, zoals dat is geformuleerd onder As 3. Nederland stelt extra nationale begrotingsmiddelen beschikbaar voor aanpassing. Er is sprake van een evenwichtig pakket waarbij innovatie helpt om de sector een nieuw perspectief te geven op een duurzame toekomst. Voor wat betreft de uitvoering en het beheer van het programma stelt Nederland een verbeteringslag voor. Dit is geheel in lijn met hetgeen in de EVF-verordening wordt voorgeschreven.

Niet in de laatste plaats zal de komende periode meer dan tot nu aandacht bestaan voor de rol die vissersvrouwen kunnen spelen in het noodzakelijke transitieproces van de Nederlandse visserij.

2.2 Drijvende krachten en ontwikkelingstendensen (SWOT-analyse)

Nederland heeft een sterkte- en zwakteanalyse uitgevoerd van de verschillende deelsectoren, die in paragraaf 2 van het nationaal strategisch plan uitvoerig is beschreven. Uit deze analyse blijkt dat de Nederlandse visserijsector een sector is met twee gezichten. Aan de ene kant heeft de Nederlandse visserijsector een sterke marktpositie. Met een jaaromzet van 613.000 ton is de sector een van de grootste visproducenten in Europa. Alleen het Verenigd Koninkrijk (12%), Frankrijk (14%), Denemarken (17%) en Spanje (19%) produceren meer vis dan Nederland. Er is steeds meer vraag naar vis, de marketingvooruitzichten voor de verkoop van visproducten zijn bijzonder gunstig, en er is een

groeïend aantal spelers in de sector dat tegemoet komt aan de wensen vanuit de markt om duurzame methodes te ontwikkelen voor productie en levering.

Aan de andere kant staat deze dynamische sector, die in staat was om op een aantal deelmarkten belangrijke posities op te bouwen, sterk onder druk. Met name de aanvoer (visserijvloot) staat de komende periode voor zowel ecologische als economische opgaven. De maatregelen voor de bescherming van de visbestanden (met name tong en schol) zullen de – reeds hoge en nog steeds stijgende – industriële energie- en brandstofkosten zodanig beïnvloeden, dat deze niet langer gedekt kunnen worden door de visprijs te verhogen.

Echter niet elke sector ziet een zonnige toekomst tegemoet, en Nederland gelooft dat aanpassingen en innovatie kunnen bijdragen aan een levensvatbare visserijsector in Nederland. In de onderstaande alinea's worden de verschillende sterkten, zwakten, kansen en bedreigingen beschreven voor de deelsectoren van de Nederlandse visserij. Allereerst, een overzichtstabel van de SWOT-analyse van de Nederlandse visserijsector.

SWOT-analyse van de visserijsector in Nederland

<p><u>STERKTEN</u></p> <ul style="list-style-type: none"> • Kwalitatief sterke producten met goede vraag • Co-management • Veerkrachtige familiebedrijven/sterk ondernemerschap • Sterke handel en verwerkingsindustrie • Comparatieve marketingvoordelen 	<p><u>ZWAKTEN</u></p> <ul style="list-style-type: none"> • Energie-intensiteit en -afhankelijkheid • Overcapaciteit/lage benuttingsgraad • Veroudering vloot • Kwetsbare rentabiliteitspositie • Sectororganisatie • Mono-cultuur, specialisatie
<p><u>KANSEN</u></p> <ul style="list-style-type: none"> • Potentiële innovatiekracht (energiebesparingen, selectiviteit, diversificatie) en proefprojecten (garnalen) • Aanpassing van de capaciteit • Herstel en verbetering van de visstand • Nauwere samenwerking (horizontaal & verticaal) • Certificering van visserij en -producten • Sterkere organisatie • Afzetpotentieel • Duurzame vermeerdering en diversificatie 	<p><u>BEDREIGINGEN</u></p> <ul style="list-style-type: none"> • Hoge energieprijzen • Acceptatie (milieu/publiek) van vismethoden • Bemanningsbeschikbaarheid • Traag herstel van de visstand • Substitutie door invoerproducten • Prijsontwikkelingen • Concurrentie door andere (derde) landen

2.2.1. De verschillende SWOT's onder de loep

In de *platvissector* is sprake van een sterke specialisatie in het vissen op tong en schol. Nederlandse ondernemingen hebben een zeer groot deel van de Europese platvisquota in handen en domineren al jarenlang de markt voor deze soorten. Bovendien is er een grote vraag op de markt naar deze platvissoorten. De afzet van de aangevoerde vis is dus geen enkel probleem. Ook de veerkracht en het co-managementsysteem voor quotum- en inspanningsbeheer dragen bij aan de kracht van de platvissector. Uit de analyse blijkt dat het hoge energiegebruik van de schepen in combinatie met de hoge olieprijs de winstgevendheid sterk onder druk zet. Het Landbouweconomisch Instituut meldt de afgelopen jaren slechte bedrijfsresultaten voor deze deelsector. De sector heeft moeite om bemanningen te vinden. Daarnaast staat de maatschappelijke acceptatie voor het vissen met de boomkor onder druk. Vissers zullen als gevolg daarvan op zoek moeten naar andere vistechnieken, die minder schade toebrengen aan de bodem. Een laatste, en meest ernstige bedreiging, is het teruglopen van de platvisbestanden waardoor de visserij op tong en schol de komende jaren flink moet worden

beperkt. Het meerjarige plan voor deze twee vissoorten dwingt de sector tot het verminderen van de visserij-inspanning en tegelijkertijd tot het innoveren van de tot nu toe gebruikte vistechnieken. Vlootreductie biedt de blijvers meer kansen. De sector moet de kansen geboden worden benutten om innovaties door te voeren in de visserij. Met steun van de overheid wordt geëxperimenteerd met energiebesparende vismethoden die bovendien veel selectiever zijn. Verder investeert de sector in een meer kleinschalige visserij op meerdere vissoorten (diversificatie). Ook is er in de platvissector nog ruimte voor versterkte samenwerking en betere marktontwikkeling.

Platvissector	<p><u>Sterkten</u></p> <ul style="list-style-type: none"> • Kwalitatief sterke producten met goede vraag • Groot aandeel platvisquota • Co-management • Veerkracht familiebedrijven 	<p><u>Zwakten</u></p> <ul style="list-style-type: none"> • Energie-intensief • Overcapaciteit • Veroudering vloot • Lage benuttingsgraad schepen • Zwakke rentabiliteit • Gebrekkige aanlandingsplanning • Hoge specialisatiegraad
	<p><u>Kansen</u></p> <ul style="list-style-type: none"> • Proefprojecten innovaties • Investeren in: <ul style="list-style-type: none"> - energiebesparende vistechnieken - selectieve vistechnieken - diversificatie naar kleinschaliger visserij • Aanpassing vangstcapaciteit • Bestandsherstel door meerjarenplan platvis (lange termijn) • Betere horizontale (vissersniveau) en verticale (ketenniveau) samenwerking <p>Afzetpotentieel/markttendensen</p>	<p><u>Bedreigingen</u></p> <ul style="list-style-type: none"> • Hoge energieprijis • Acceptatie (milieu/publiek) van vismethoden, milieukritiek • Bemanningsprobleem • Meerjarenplan platvis (korte/middellange termijn) • Concurrentie producten uit 3e landen

De **garnalensector** levert een kwalitatief goed product dat duurzaam gevangen is. De overheid bemoeit zich maar beperkt met deze sector, die veel zaken zelf organiseert. Wel is er sprake van een sterk verouderde vloot die bovendien, in verhouding met de huidige afzetmogelijkheden, te groot is. Nederland ziet kansen om de sectororganisatie te versterken en om te komen tot een keurmerk voor duurzaam gevangen garnalen. Verder verdient het aanbeveling om nieuwe afzetmogelijkheden te verkennen. De bedreigingen bestaan vooral uit de sterk schommelende prijzen en de duurzaamheid van de verwerking van het aangevoerde product. De hoge energieprijzen beïnvloeden ook de garnalensector, energiezuiniger vissen vormt daarmee een belangrijke kans tot verbetering van de rentabiliteit.

Garnalensector	<p><u>Sterkten</u></p> <ul style="list-style-type: none"> • Kwalitatief sterk product met goede vraag • Relatief duurzame vismethode 	<p><u>Zwakten</u></p> <ul style="list-style-type: none"> • Energieafhankelijk • Overcapaciteit • Sterke veroudering vloot • Financiële positie • Sectororganisatie • Afstemming aanvoer/verwerking
-----------------------	---	---

		<ul style="list-style-type: none"> • Tekort aan gekwalificeerde arbeid • Geen opvolgers/nieuwe intreders
	<p style="text-align: center;"><u>Kansen</u></p> <ul style="list-style-type: none"> • Geen overheidsbemoeienis • Versterken sectororganisatie • Proefprojecten duurzaamheid, energiebesparingen • Investeren in duurzame vismethoden • Certificering • Omscholing: diversificatie en vervroegde uittreding 	<p style="text-align: center;"><u>Bedreigingen</u></p> <ul style="list-style-type: none"> • Hoge energieprijis • Prijsvorming • Duurzaamheid verwerking

De *pelagische sector* heeft de afgelopen jaar flink geïnvesteerd in, onder andere, milieuvriendelijke vriesinstallaties en in meer selectieve vismethoden en vist met een moderne vloot. De bedrijven hebben de hele keten van visserij, transport en de export naar derde landen in handen en zijn uiterst efficiënt georganiseerd. Mogelijke bedreigingen voor deze sector vormen de omvang van de pelagische visbestanden en de toegang tot wateren buiten de EU. De belangrijkste uitdaging voor deze sector is het ontwikkelen van nieuwe visserijmogelijkheden binnen strenge ecologische randvoorwaarden. Nederland constateert kansen voor productinnovaties voor menselijke consumptie (o.a. fileren) en voor een verdere verwerking aan boord van de trawlers. Gezien het sterk internationale karakter van deze sector en de globale strategie van deze sector, kan de concurrentie van andere grote visserijnaties de komende jaren verder toenemen. Naast het ontwikkelen van nieuwe visserijmogelijkheden zijn ook belangrijk: het ontwikkelen van een verbeterd een meerjarig beheer van pelagische bestanden, vermindering van ongewenste bijvangst, verlaging van de operationele kosten en verdere investeringen in duurzaamheidscertificering.

Pelagische sector	<p style="text-align: center;"><u>Sterkten</u></p> <ul style="list-style-type: none"> • Sterk ondernemerschap • Klein aantal geïntegreerde bedrijven • samenwerking (vangst en afzet) • Moderne vloot 	<p style="text-align: center;"><u>Zwakten</u></p> <ul style="list-style-type: none"> • Energieafhankelijk • Limitering vlootomvang door overheden •
	<p style="text-align: center;"><u>Kansen</u></p> <ul style="list-style-type: none"> • Globalisering • Productinnovaties voor humane consumptie • Investeren in energiebesparende technologieën 	<p style="text-align: center;"><u>Bedreigingen</u></p> <ul style="list-style-type: none"> • Hoge energieprijis • Omvang visbestanden • Beperkte toegang tot wateren van derde landen • Druk vanuit milieuorganisaties

De *schelpdiersector* is een sterk regionaal georganiseerd cluster (Zeeland) met veel synergie. De afzetketen is prima georganiseerd met een sterke positie op de Belgische en de Franse markt. De grootste onzekerheid is het verwerven van voldoende grondstof (mosselzaad) om de kweek te kunnen

voortzetten. En dit in harmonie met de ecologische randvoorwaarden die gelden voor de kwetsbare kustwateren. Nederland ziet kansen in een verdere internationalisering van de grondstofvoorziening en realiseert zich daarbij dat dit ook ecologische risico's met zich mee brengt. Ook besteedt de sector veel energie aan het op een alternatieve wijze vermeerderen van de mosselen en kokkels. Daarnaast liggen er kansen voor het ontwikkelen van "binnendijkse schelpdierkweek", eventueel in combinatie met andere zilte aquacultuur, en het ontwikkelen van nieuwe soorten. Een van de uitdagingen voor de sector is om te voldoen aan de ecologische randvoorwaarden die de overheid stelt. Dit vraagt om grote creativiteit van de sector.

Schelpdiersector	<p style="text-align: center;"><u>Sterkten</u></p> <ul style="list-style-type: none"> • Regionale cluster met daardoor veel synergie • Sterke afzetketen met geïntegreerde bedrijven • Goede sector organisatie • Sterke marktpositie, door: hoog marktaandeel, comparatief voordeel door afstand tot de markt • Hoogontwikkelde technologie: verwerking, verpakking, rendabiliteit. 	<p style="text-align: center;"><u>Zwakten</u></p> <ul style="list-style-type: none"> • Nagenoeg afhankelijk van één enkele soort • Mosseladviseurij in natuurgebied • Structureel te grondstof tekort • Wisselvallig grondstof aanbod • Kleine sector
	<p style="text-align: center;"><u>Kansen</u></p> <ul style="list-style-type: none"> • Internationalisering van de grondstofvoorziening • "Nederlandse schelpdieren zijn schelpdieren van topkwaliteit" • Alternatieve mosselzaadwinning 	<p style="text-align: center;"><u>Bedreigingen</u></p> <ul style="list-style-type: none"> • Concurrentie van 'nieuwe' mossellanden

De *viskweek* op het land is nu nog klein maar heeft potentie. De bestaande productiesystemen (recirculatie) zijn duurzaam en technologisch geavanceerd maar vergen grote investeringen. Het ontbreken van risicodragend startkapitaal is een knelpunt. Nederland ziet grote afzetkansen voor gekweekte vis, nu de aanvoer van zeevis de laatste jaren onder druk staat. Een groeiende sector kan haar producten de komende jaren gemakkelijk afzetten op de markt. De Nederlandse viskweek is kansrijk waar het gaat om de verdere ontwikkeling van milieuvriendelijke viskweek in recirculatiesystemen, het kweken van nieuwe soorten, en kennisontwikkeling en -verspreiding. Tegelijkertijd verwacht Nederland meer concurrentie uit landen buiten de Europese Unie die in het algemeen te maken hebben met lagere loonkosten dan de Nederlandse viskwekers. Deze concurrentie kan de groei van de sector belemmeren.

Kweeksector	<p style="text-align: center;"><u>Sterkten</u></p> <ul style="list-style-type: none"> • Kwalitatief goed product • Comparatieve voordelen op de afzetmarkten 	<p style="text-align: center;"><u>Zwakten</u></p> <ul style="list-style-type: none"> • Kleine sector • Afhangelijkheid van grondstoffen • Beperkte investeringsruimte • Ontbreken van risicodragend startkapitaal
	<p style="text-align: center;"><u>Kansen</u></p> <ul style="list-style-type: none"> • Afzetpotentieel (verse) 	<p style="text-align: center;"><u>Bedreigingen</u></p> <ul style="list-style-type: none"> • Concurrentie van aanbod uit

	visproducten <ul style="list-style-type: none"> • Verduurzaming (o.a. toepassen kennis gesloten systemen) • Diversificatie productiesystemen • Kennisontwikkeling en verspreiding • Marktonwikkelingen 	lage lonen landen
--	--	-------------------

De *binnenvisserij* heeft een smalle economische basis en is vooral gebaseerd op aal. De sterke terugval van de aalbestanden schept een onzekere toekomst. Toch ziet Nederland een goed perspectief voor moderne ondernemers in een afgeslankte bedrijfstak. Een en ander hangt natuurlijk sterk samen met de nationale implementatie van het Europese aalplan. Het herstel van de aal zal nog lange tijd vergen, waarbij de kwaliteit van de waterbodems een toegevoegd probleem vormt. Bovendien mogen aalvissers niet meer overal in Nederland vissen. Er is dus concurrentie met andere gebruikers van de binnenwateren. Daartegenover zullen een verbetering van de organisatiestructuur en optimalisatie van het vangstbeheer noodzakelijke kansen bieden.

IJsselmeer en binnenvisserij	<u>Sterkten</u> <ul style="list-style-type: none"> • Ruimte voor afgeslankte bedrijfstak • Goed inzicht in regionale visstanden en aquatische ontwikkelingen 	<u>Zwakten</u> <ul style="list-style-type: none"> • Smalle economische basis • Monocultuurkarakteristieken (aalvisserij met bestandsterugval van 80 % sinds 1980) • Zwakke sectororganisatie
	<u>Kansen</u> <ul style="list-style-type: none"> • Modernisering • Tijdelijke stillegging van activiteiten • Versterking ondernemerschap mogelijk • Verbetering organisatiestructuur • Verduurzaming en optimalisatie van het vangstbeheer 	<u>Bedreigingen</u> <ul style="list-style-type: none"> • Sterke terugval in de aal- en overige bestanden • Aanspraken andere gebruikers

2.3. Milieusituatie en gelijkheid van vrouwen en mannen op de arbeidsmarkt

2.3.1. De milieuthema's in de visserij

De milieusituatie van de Nederlandse visserij heeft drie belangrijke thema's:

- de bescherming van de visbestanden;

- het verminderen van de impact van de visserij op het mariene milieu;
- het hoge energiegebruik van vissersschepen.
-

2.3.2. Zeevisserij

De bescherming van visbestanden op de Noordzee is grotendeels een zaak van de Europese Unie. Datzelfde geldt sinds kort voor de aalstand in de binnenwateren. Nederland beslist daar over mee, maar is maar één van de vele lid staten. In de zeevisserij bestaat een uitgebreid systeem van regulering van toegang (o.a. vergunningen), vangsten (o.a. quotering, minimumlengtes, dagen), vistuig (o.a. maaswijdte, motorvermogen) en handhaving.

Een tweede belangrijk thema is de verstoring van het mariene milieu als gevolg van de visserij. Het vissen met de boomkor op platvis bijvoorbeeld heeft in een aantal gebieden ongewenste effecten op de ecologie van de zeebodem (benthos). Daarom wordt er veel onderzoek gedaan naar verbetering van deze vangsttechniek en het ontwikkelen van alternatieven. Innovatieve technieken kunnen de duurzaamheid van de visserij op platvis aanzienlijk verbeteren. Ook in andere visserijsectoren (pelagische sector en mosselsector) wordt geïnvesteerd in een vermindering van de impact van de visserij op de ecologie. Nederland voorziet geen bijzondere steunmaatregelen voor gebieden die – ook op zee - zijn aangewezen in het kader van het Natura 2000-beleid. Nederland voert dus geen specifiek gebiedsgericht beleid voor de visserij. Wel kan Nederland mogelijk in de toekomst specifieke maatregelen nemen die voortvloeien uit de Kaderrichtlijn Water. Deze maatregelen zullen vooral gericht zijn op de binnenwateren, de Waddenzee en de Zeeuwse delta. De generieke maatregelen, die leiden tot verduurzaming in de visserij zullen uiteraard ook hun positieve gevolgen hebben.

2.3.3. Aquacultuur (schelpdierenkweek)

Bijzondere vermelding verdient de aquacultuursector die vooral geconcentreerd is in de Waddenzee en de Zeeuwse delta. Daar is sprake van ecologisch kwetsbare gebieden waar vissen vaak op gespannen voet staat met natuur- en milieubelangen. Zo weegt de Nederlandse overheid voortdurend af in hoeverre mosselzaadvisserij in bepaalde delen van de Waddenzee verantwoord is. Ook is in dit kader een eind gemaakt aan de mechanische visserij op kokkels in de Waddenzee, omdat deze visserij niet past in een duurzame ontwikkeling van de Waddenzee en continuïteit niet was gewaarborgd. In andere delen van het land, met name in de Zeeuwse delta, is de mechanische kokkelvisserij nog wel mogelijk. Een ander voorbeeld is de aanleg van een zeereservaat voor de kust van Zuid-Holland als compensatie voor het verlies aan natuurwaarden die de aanleg van de Tweede Maasvlakte met zich mee brengt. De visserij zal in dit zeereservaat slechts met beperkingen worden toegestaan.

2.3.4. Energie

Een derde thema is dat vissersschepen veel energie gebruiken. Vooral de grote boomkorkotters gebruiken per kilogram gevangen vis een grote hoeveelheid gasolie. En deze olie is de afgelopen jaren schreeuwend duur geworden en drukt zwaar op de exploitatie van de schepen. Het is een uitdaging aan de sector om het energiegebruik te verminderen. Dit kan door simpele zaken als langzamer vissen met sleepnetten en het gebruik van een cruise control. Maar ook andere vistechieken en andere netten kunnen een flinke energiebesparing opleveren. Verder zal bij de bouw van nieuwe schepen gestreefd worden naar een verbetering van de energie-efficiency. De bouw van de “groene kotter” is niet meer ondenkbaar.

2.3.5. Milieu

De Europese en nationale randvoorwaarden zijn in gespecificeerd in de thema's ruimtelijke ordening, natuur en biodiversiteit, waterbodems, water, lucht en culturele erfgoederen. In al deze thema's staat duurzame inpassing van economische functies in de natuurlijke systemen, met duurzame bescherming van natuurgebieden centraal. In sommige beleidsdocumenten (bijvoorbeeld de bodemberoerende visserij in de Derde Nota Waddenzee) staan specifieke aandachtspunten voor de visserijsector. In andere beleidsdocumenten (bijvoorbeeld in het thema natuur en biodiversiteit) is sprake van een meer toetsingskader ter behoud van natuur en milieuwaarden, waaraan ook de visserijsector moet voldoen. Veelal is dit toetsingskader aan de orde bij de vergunningverlening van specifieke activiteiten. Alle

maatregelen in het Operationeel Programma zijn een uitwerking van het NSP en zijn derhalve overeenkomstig het Europese en nationale visserijbeleid gericht op een transitie naar een meer duurzame visserij. Met name in As 1 gaat het om specifieke milieudoelstellingen, zoals minder bodemberoering, toepassing van meer selectieve vistechnieken om de bijvangsten te verminderen en om brandstofbesparingen. In As 2 gaat het ook om de verbetering van de aalstand. De maatregelen in de Assen 3, 4 en 5 zijn in belangrijke mate specifiek gericht op de verbetering van het woon- en leefklimaat in de visserijgebieden, maar hebben indirect ook gunstige gevolgen op natuur en milieu.

2.3.6. Gelijkheid van mannen en vrouwen

De rol van de vrouwen in de visserij is in de afgelopen decennia langzaam verbeterd. Vissen op zee is nog altijd mannenwerk, maar ondernemersvrouwen bemoeien zich actiever dan voorheen met de bedrijfsvoering van de schepen. Verder werkt een groot aantal vrouwen in de visserijgemeenschappen in de visverwerkende bedrijven (onder andere fileerders). Ca. één derde van het personeel in deze verwerkende sector bestaat uit vrouwen, het gaat daarbij om zo'n 2.000 à 2.500 personen.

Vissersvrouwen hebben zich georganiseerd in een netwerk "Vrouwen in de Visserij (VinVis) dat een belangrijke schakel is tussen de activiteiten op zee en de ontwikkelingen op de wal. De Nederlandse overheid steunt dergelijke netwerken en beschouwt ze als een serieuze gesprekspartner in de discussies over het visserijbeleid. In het consultatieproces over dit operationele programma heeft Vinvis ook uitvoerig haar mening gegeven (zie bijlage 2). Gelijke kansen voor man en vrouw is al sinds jaren beleid van de Nederlandse overheid. De meewerkende vissersvrouw heeft op dit moment vooral nog een informele rol. Met haar Operationeel Programma wil Nederland op diverse manieren bijdragen aan het vergroten van de rol en betekenis van vrouwen in de visserijsector. Bijvoorbeeld door een passend aantal vrouwen deel uit te laten maken van het Comité van Toezicht. Een andere maatregel, opgenomen in As 4, maakt duidelijk dat vrouwen een belangrijke rol kunnen spelen in het versterken van de visserijgemeenschappen en dat zij derhalve expliciet deel dienen te nemen in projecten die door lokale groepen ontwikkeld gaan worden.

2.4. De belangrijkste resultaten van de analyse

De analyse van dit hoofdstuk laat zien dat Nederland een kleine maar zeer diverse visserijsector heeft. Het gaat om kustvisserij, de visserij op de Noordzee en de verre visserij met behulp van diepvriestrawlers. Ook kent Nederland een belangrijke schelpdiercultuur, naast een bescheiden binnenvisserij en een opkomende viskweek. Niet alle sectoren hebben een positief toekomstperspectief. Dat hangt sterk af van de gezondheid van de beviste bestanden en de ecologische randvoorwaarden waaronder de visserij plaats vindt. De hechtheid en de kracht van de organisatiestructuur speelt ook een rol bij de continuïteit van de deelsectoren. Verder heeft de relatieve ouderdom van de vloot invloed op het toekomstperspectief.

2.4.1. Zeevisserij

De platvisvloot bevindt zich een zwaar weer. De vangstcapaciteit is te groot in verhouding met de vangstmogelijkheden die het meerjarige plan voortong en schol toestaat. Verder zoekt de sector naarstig naar duurzame alternatieven voor de boomkorvisserij. Dit vergt grote investeringen in innovatieve vistechnieken. De pelagische sector doet het in Nederland relatief goed. De bedrijven zijn goed georganiseerd en hebben moderne schepen. Een punt van zorg is de vraag of er ook in de toekomst voldoende vangstmogelijkheden bestaan binnen en buiten de EU.

2.4.2. Aquacultuur en binnenvisserij

De mossel-, kokkel en oestersector heeft een ijzersterke afzetpositie op de Belgische en de Zuid-Europese markt. De uitdaging voor deze sector is het vinden van voldoende grondstof die op een ecologisch verantwoorde manier gewonnen kan worden. Er bestaat hier een spanningsveld met de natuurwaarden in de productiegebieden. Inventiviteit en innovatie zijn hierbij de sleutelwoorden. Een verdere ontwikkeling van op recirculatietechnologie gebaseerde viskweek is mogelijk mits innovaties in het productieproces en/of in nieuwe soorten afzet van de producten mogelijk maakt. De

binnenvisserij is in Nederland klein maar springlevend. De gevolgen van het Europese aalplan zijn op dit moment nog moeilijk te overzien. Duidelijk is dat er niet voor alle binnenvissers een toekomst is en dat er hard moet worden gewerkt aan de verbetering van de visstand in de binnenwateren.

2.4.3. Handel en verwerking

Nederland heeft een relatief grote handels- en verwerkingssector. Het economische belang van de visserijsector is groter dan de cijfers doen vermoeden. Er is een grote vraag naar vis en, gezien de nog lage visconsumptie per hoofd, er is nog een flinke groei van de afzet mogelijk.

2.4.4. Regionale betekenis van visserijgemeenschappen

Visserij is meer dan economie. In de visserijgemeenschappen is de impact van de visserij op het maatschappelijk leven duidelijk zichtbaar. De veranderingen in de sector hebben invloed op de werkgelegenheid, de toeleveranciers, de verwerkende industrie, transportbedrijven en de handel. In dit operationeel programma wordt rekening gehouden met de sociaal-maatschappelijke impact van de veranderingsprocessen in de visserij. Nederland heeft op dit moment nog 19 visserijhavens, 11 afslagen waar zeevis op de markt wordt en de mosselveiling in Yerseke waar mosselen op de markt worden gebracht. De aanvoer, de handel, het transport en de verwerking van vis is voor de visserijgemeenschappen van grote economische betekenis, met name in de wat meer excentrisch gelegen plaatsen van het land. Het reduceren van de capaciteit van de platvis en schelpdiervloot heeft zeker gevolgen voor de lokale visserijgemeenschappen. Minder vissers op de schepen en een kleinere aanvoer van tong en schol en schelpdieren noodzaakt tot een aanpassing van de sociaal-economische structuren in de visserijgemeenschappen. Daarom hecht Nederland groot belang aan de maatregelen van As 4, de duurzame ontwikkeling van visserijgemeenschappen

3. Strategie op het niveau van het operationele programma

3.1 Algemene doelstellingen van het OP en de impact-indicatoren

Nederland wil in de komende periode 2007-2013 enkele strategische ontwikkelingen stimuleren met overheidsbeleid. De belangrijkste doelstelling is ondersteuning voor de transitie naar een meer duurzame visserijsector, aan de ene kant om een blijvende economische rentabiliteit in de verschillende deelsectoren te waarborgen, zowel in de visserij, de aquacultuur en de verwerkingsindustrie; en aan de andere kant om de visbestanden en exploitatie een kans te geven om een biologisch duurzaam niveau te bereiken in de platvis- en pelagische sectoren.

De volgende paragraaf beschrijft drie ontwikkelingen die speciaal belangrijk zijn voor de toekomst van de Nederlandse visserijsector, met name in de context van de hoofddoelstelling hierboven geformuleerd.

- Het bevorderen van de **innovatie en de samenwerking** in de visserijcluster. De komende jaren zullen vissers, handel en verwerking flink moeten investeren in nieuwe duurzame technologie en in de afzetketen. De technologische innovatie en het ontwikkelen van nieuwe product/marktcombinaties zijn voor de overleving van de sector van essentieel belang. Nederland wil een innovatieklimaat scheppen en verwachten hiervan, naar aanleiding van ruim 130 proefprojecten en kenniscirculatie daarover, verbreding van het perspectief, verdere verduurzaming en vergroting van de transparantie in de visserijketen. De consument kan bewuste keuzes maken.

Impact: verhoogde selectiviteit van vismethoden, het ontwikkelen van innovatieve technologie in de aquacultuur, verlaging van de kostprijs, een betere samenwerking in de keten, met NGO's en met vrouwen in de visserij.

- De **visserijcapaciteit** moet afgestemd worden op de vangstmogelijkheden. Met name de zeevisserij wordt als gevolg van meerjarige beheersplannen voor tong en schol geconfronteerd met een aanzienlijke overcapaciteit die noodzaakt tot een verdere aanpassing van de vloot. De overheid zal de sector bijstaan door een nieuwe aanpassingsronde te organiseren. Nederland zal de opvarenden van de gesaneerde schepen bijstaan door bijscholing of mogelijkheid voor vervroegd uittreden om een positief toekomstperspectief te behouden.

Impact: een aanpassing van de platvisvloot zal tot een reductie leiden van de capaciteit van de vloot om zo de discrepantie tussen de viscapaciteit en de vismogelijkheden voor tong en schol te verminderen.

- Het versterken van de sociaal-economische en sociaal-culturele positie van de **visserijgemeenschappen**. De veranderingen in de visserij hebben een grote impact op de lokale visserijgemeenschappen. Een krimp van de vloot en een verminderde werkgelegenheid op de vloot noodzakelijk tot economische diversificatie en tot versterking van het maatschappelijk draagvlak. In dit plan krijgen de provincies het voortouw om initiatieven van lokale groepen te steunen. Dit zal in een samenwerkingsarrangement tussen het rijk en de provincies verder worden vormgegeven, zoals in hoofdstuk 5 bij zwaartepunt 4 weergegeven.

Impact: sterkere sociaal-economische structuur in de visserijgemeenschappen, meer werkgelegenheid buiten de visserij, meer aandacht voor de culturele aspecten van de visserij.

De strategie van dit operationele programma is gebaseerd op een heldere filosofie. Een toekomstgerichte visserij moet kunnen investeren in selectievere visserijmethoden, innovatieve schepen en visserijuitrusting en moet werken met goed opgeleide vissers. Daarom is investeren in innovaties zo cruciaal voor het voortbestaan van de sector.

Voor het toezien op de **algemene doelstellingen** zal Nederland twee **impact-indicatoren** toepassen, en wel de *visstand* en de *economische rentabiliteit* van de sector, gemeten door middel van de *totale omzet*. Het doel is om de visstand voor schol te verbeteren tot boven de 230.000 ton en de visstand van tong tot boven de 35.000 ton.

Het doel met betrekking tot de economische rentabiliteit is om de omzet op een minimaal stabiel niveau te houden, ondanks de algehele verlaging van de quota en het feit dat er een ontmantelingsregeling ingevoerd wordt. Het referentiepunt is de totale omzet voor de gehele visserijvloot, de aquacultuursector en de viskweek voor het jaar 2005, oftewel € 483 mln.

De impactindicatoren zijn uiteengezet in de tabel onder paragraaf 3.2.

3.2 De specifieke doelstellingen op As-niveau en de resultaatindicatoren

De strategie voor het Operationele Programma van Nederland voor het realiseren van de algemene doelstellingen zoals hierboven beschreven wordt verder uitgewerkt in de strategie voor het realiseren van specifieke doelstellingen op het niveau van de Assen van het EVF. Nederland richt zich op de meest optimale toepassing van de Assen om zodoende het visserijbeleid voor de komende periode van zeven jaar zo goed mogelijk te ondersteunen. Wanneer we de Assen vergelijken, krijgen de maatregelen in As 1 en As 3 uiteraard meer nadruk, zoals ook blijkt uit de algemene doelstellingen van innovatie en samenwerking (As 3), aanpassing van de vloot (As 1) en versterking van de visserijgemeenschappen (As 4 alsook As 3).

De maatregelen van As 4 vormen een nieuwe mogelijkheid voor toekenning van Europese fondsgelden en Nederland is ervan overtuigd dat deze maatregelen de visserijsector sterk zullen kunnen verbeteren. Tegelijkertijd wordt verwacht dat er enige tijd overheen zal gaan voordat de maatregelen in de As uitgevoerd worden, omdat deze betrekking hebben op een nieuwe aanpak binnen de visserijsector, zoals netwerken en samenwerking. Daarom is Nederland op dit moment relatief terughoudend in het cofinancieren van deze As, en worden de provinciën sterk gestimuleerd om de maatregelen van deze As in te voeren.

Hoewel de maatregelen in As 2 minder nadruk krijgen dan die in de Assen 1 en 3, zijn ze toch heel belangrijk. Deze hebben namelijk betrekking op de aquacultuur, een deelsector die Nederland graag verder zou ontwikkelen.

Hieronder wordt een specifiekere representatie gegeven van de specifieke doelstellingen per As, met daarnaast de resultaat-indicatoren om toezicht te kunnen houden op het succes ervan. Omdat Nederland van mening is dat deze doelstellingen uit de algemene doelstellingen voortvloeien, kunnen de beschrijvingen van de doelstellingen en de resultaat-indicatoren beknopt blijven.

As 1: Maatregelen voor aanpassing van de communautaire visserijvloot.

De specifieke doelstelling van deze As is het realiseren van **duurzamere visserijmethoden en een gereduceerde visserijcapaciteit**.

De resultaat-indicatoren die gebruikt zullen worden, zijn:

- Reductie van de capaciteit van de platvisvloot (in BT's en kW's), met 10.800 BT en 35.969 kW in 2010 en in 2015.
- Reductie van bijvangsten met 20% in 2010 en met 50% in 2015 (beide in vergelijking met de huidige situatie).

As 2: Aquacultuur, binnenvisserij, verwerking en afzet van visserij- en aquacultuurproducten.

De specifieke doelstelling van deze As is **versterking en verduurzaming van de aquacultuur.**

De resultaat-indicatoren die gebruikt zullen worden, zijn:

- Verhoogde omzet uit de viskweek, met 40% in 2010 en met 100% in 2015.
- Productie van schelpdierzaad uit alternatieve productiemethoden. Te beginnen bij de huidige situatie van 2 Mkg naar 8 Mkg in 2010 en 12 Mkg in 2015.

As 3: Maatregelen van gemeenschappelijk belang.

De specifieke doelstelling van deze As is **een verbeterd innovatieklimaat (met betrekking tot een duurzame visserijcluster).**

De resultaat-indicatoren die gebruikt zullen worden, zijn:

- Deelname van vissers aan kennisuitwisselingsgroepen. Een verbetering van 20% voor 2010 en van 50% voor 2015.
- Verhoging van het aandeel gecertificeerde vis en visproducten van 30% in 2010 en van 80% in 2015

As 4: duurzame ontwikkeling van visserijgebieden.

De specifieke doelstelling van deze As voor Nederland is, uiteraard, een **duurzame ontwikkeling van visserijgebieden.**

De resultaat-indicatoren die gebruikt zullen worden, zijn:

- Verbeterde werkgelegenheid (in het algemeen)

As 5: Technische bijstand

De specifieke doelstelling van deze As is het opbouwen van een professioneel en veilig kader voor de invoering van de maatregelen van het EVF.

Doelstellingen en indicatoren

Totale programma	Assen	2006	2010	2015
<p>Doelstelling: Ondersteuning voor de overgang naar een duurzame visserijsector</p> <p>Impact-indicatoren</p> <p>Verbetering omvang visbestanden Schol > 230.000 ton Tong > 35.000 ton</p> <p>Economische rentabiliteit. De totale omzet van de gehele visserijvloot, aquacultuur en viskweek behouden op huidig niveau van € 483 mln per jaar (gebaseerd op de cijfers voor 2005).</p>	<p>Doelstelling As 1: Duurzamere visserijmethoden en een gereduceerde visserijcapaciteit</p> <p>Resultaat-indicatoren 15% reductie van de capaciteit van de platvisvloot (in BT's en kW's)</p>	72.136GT ¹ 239.796 kW	61.316 BT 203.827 kW	61.316 BT 203.827 kW
	<p>Reductie van bijvangsten</p>	48% (huidige situatie) ²	- 20% (vergeleken met 2006)	- 50% (vergeleken met 2006)
	<p>Doelstelling As 2: Versterking en verduurzaming van de aquacultuur</p> <p>Resultaat-indicatoren Verhoogde omzet uit de viskweek</p>	39 mln (2005)	+ 40%	+ 100%
	<p>Productie van schelpdierzaad uit alternatieve productiemethoden</p>	2 Mkg	8 Mkg	12 Mkg
	<p>Doelstelling As 3: Een verbeterd innovatieklimaat (om een duurzame visserijcluster te realiseren)</p> <p>Resultaat-indicatoren Deelname van vissers aan kenniskringen Verhoging van het aandeel gecertificeerde vis en visproducten</p>	0% nihil	20% 30%	50% 80%

¹ Noordzee kottervloot (57.260 GT, 191.661 kW) en Euro-kotters (14.876 GT, 48.135 kW)

² Cijfers 2006 gebaseerd op ACFM, % berekend over de totale vangsten en bijvangsten (schol)

	Doelstelling As 4: Duurzame ontwikkeling van visserijgebieden Resultaat-indicatoren Verbeterde werkgelegenheid (in het algemeen)	pm ³	pm	pm
--	---	-----------------	----	----

³ Beschikbaar zodra de afbakening van visserijgemeenschappen definitief wordt (half 2008)

3.3 Agenda en tussentijdse doelstellingen

3.3.1. Zeevisserij

Visseren kunnen alleen maar investeren als zij geld verdienen. Door de slechte gang van zaken in de visserij op platvis (maar ook in de binnenvisserij) wordt op dit moment geen geld verdiend en hebben vissers geen middelen om te investeren. De belangrijkste oorzaken voor de economische moeilijkheden waarin de visserijsector zich bevindt, zijn onder andere de hoge brandstofprijzen, de stagnerende marktprijzen voor vis en de verlaagde quoteringen. Zoals de Commissie in de Communicatie van de Commissie aan de Raad en het Europese Parlement, over het verbeteren van de economische situatie in de visserij (COM (2006) 103) van maart 2006 vermeldde, drukt bovenmatige bevissing zwaar op de visstanden en wordt uitputting hierdoor versneld, waardoor schepen hun inspanningen moeten vergroten om hetzelfde te kunnen vangen, en worden de doelstellingen van visserijbeheer gedwarsboemd. Deze neerwaartse spiraal leidt tot lagere opbrengsten voor vissers en dient gestopt te worden. Bevissing dient juist hogere en duurzamere opbrengsten te bewerkstelligen. Dit kan op een aantal manieren, maar **overcapaciteit is duidelijk een belangrijke factor voor overbevissing; het is derhalve een belangrijke doelstelling om deze overcapaciteit te verwijderen.** Dankzij de introductie van het meerjarenplan voor tong en schol (verordening nr. 676/2007) worden substantiële verlagingen van de quota voor deze vissoorten voorzien. Om een structurele reductie van de wanverhouding tussen viscapaciteit en vismogelijkheden te bewerkstelligen, wil de Nederlandse overheid de capaciteit van de vloot door ontmanteling verlagen.

Gedurende de eerste twee jaren van het programma zal de nadruk liggen op de aanpassing van de kottervloot, onmiddellijk gevolgd door innovatie om de financiële situatie van de sector en de duurzaamheid van de vismethoden te verbeteren. Na de geplande aanpassingsronde wil Nederland de vissers steunen met behulp van innovatieve investeringen. De maatregelen voor investeringen aan boord van vissersschepen en investeringen in selectiviteit zullen gedurende de gehele EVF-periode toegepast worden.

De pelagische sector kan ook gebruik maken van de mogelijkheden op het gebied van innovatie, samenwerking en vernieuwing.

3.3.2. Aquacultuur, handel en verwerking

Voor de andere onderdelen van het programma (schelpdieren, viskweek, handel en verwerking) zal Nederland vanaf de goedkeuring van dit programma maatregelen nemen om innovatie te stimuleren. Daarbij maakt Nederland gebruik van de adviezen van het visserij innovatie platform (afgekort: VIP) dat richting geeft aan de vernieuwing van de visserij in Nederland. De keuze van kansrijke projecten vindt plaats met behulp van tenders waarbij projecten die een grote bijdrage leveren aan de duurzaamheid voorrang krijgen.

3.3.3. Proefprojecten en innovatieve acties

Nederland wil aanhaken op de bestaande kennisinfrastructuur om te borgen dat kennis breed beschikbaar is. Jaarlijks worden middelen beschikbaar gesteld voor nieuwe proef- en samenwerkingsprojecten. Succesvolle proefprojecten leiden zo tot technieken die in de markt kunnen worden geïntroduceerd. Het Visserij Innovatieplatform brengt focus in dit proces en heeft hierbij tevens de rol van aanjager.

3.3.4. Binnenvisserij

Maatregelen zijn voorzien voor 2009, aangezien dan de nationale implementatie van de Europese aalverordening zal plaatsvinden.

3.3.5. Versterken van visserijgemeenschappen

De maatregelen voor de versterking van de visserijgemeenschappen zullen pas vanaf 2009 van start gaan. De lokale actiegroepen zullen kansrijke projecten selecteren en voorbereiden en zich toeleggen op het creëren van regionale netwerken dat ook tot een nationaal netwerk moet leiden. Hiervoor wordt in het jaar 2008 in samenwerking met de lokale actiegroepen een gebiedsagenda opgesteld en zullen er in een samenwerkingsarrangement verdere formele afspraken worden gemaakt, die moeten waarborgen dat alles volgens criteria en kaders van het zwaartepunt 4 van het EVF zal worden uitgevoerd. Deze agenda wordt in de rest van de looptijd van het programma uitgevoerd.

3.3.6. Tussentijdse evaluatie

De tussentijdse evaluatie van dit programma is voorzien in het jaar 2010. Een externe evaluator zal dan de resultaten inventariseren en beoordelen. De evaluatie wordt gebaseerd op de tussentijdse doelstellingen zoals hierboven uiteengezet en kan aanleiding geven tot een actualisatie en aanpassing van bepaalde onderdelen van dit programma.

4. Samenvatting van de evaluatie vooraf

Bij de voorbereiding en totstandkoming van het Operationeel Programma is gebruik gemaakt van een ex ante evaluatie en een strategische milieu analyse. Beide zijn opgesteld door een extern bureau (Witteveen & Bos). In dit hoofdstuk wordt aangegeven hoe met de aanbevelingen is omgegaan. De rapportages zijn opgesteld volgens de Europese vereisten (Draft working paper on ex ante evaluation).

4.1. Samenvatting ex ante evaluatie en belangrijkste aanbevelingen

De ex ante evaluatie beschrijft in de eerste plaats de situatie in de verschillende visserijsectoren en de gekozen strategie in het OP. Voorts wordt ingegaan op de ervaringen van het FIOV en op de positie van vrouwen. Vervolgens gaat de ex ante evaluatie in op de uitgangspunten en de interne en externe consistentie. Bij de externe consistentie wordt uitvoerig ingegaan op de relatie met andere Europese Fondsen.

In Hoofdstuk 4 wordt een evaluatie per As uiteengezet van de verwachte resultaten en gevolgen van het Operationele Programma. Daarbij worden vier aandachtspunten gebruikt die de context voor de evaluatie vormen. Deze aandachtspunten zijn: haalbaarheid, doeltreffendheid, efficiency en duurzaamheid van de resultaten. Tot slot wordt ingegaan op het systeem waarmee de uitvoering van het OP zal plaatsvinden. Het aandachtspunt duurzaamheid wordt behandeld door middel van een niet-technische samenvatting van het SEA-rapport.

Het aandachtspunt haalbaarheid wordt behandeld door extra aandacht te geven aan de kritische succesfactoren voor het realiseren van de doelstellingen. Nederland erkent deze factoren en geeft er specifiek aandacht aan. Voor As 1 betekent dit bijvoorbeeld dat er voldoende budget moet zijn voor de ontmanteling en de kwaliteit van het ondernemerschap. Voor As 2 betreft dit de versterking van de kennisinfrastructuur, het benaderen van de keten als geheel en de betrokkenheid van grote particuliere spelers die bereid zijn te investeren. Voor As 3 betreft dit bijvoorbeeld structurele aanpassingen binnen de sector, de ontwikkeling naar een innovatiecultuur en de aanwezigheid van een ketenregisseur. En voor As 4 is de kritische factor omschreven als de noodzaak een partij aan te wijzen die een centrale rol kan spelen in de ontwikkeling en invoering van de regionale strategie. De kritische factor voor As 5 betreft professionele organisatie en een goed programmabeheer.

De kwestie van het aandachtspunt doeltreffendheid is: dragen de voorgestelde maatregelen in het OP wel voldoende bij aan de doelstellingen van het OP. Hiertoe is een aantal risico's vastgesteld, zoals het feit dat Nederland er bewust voor gekozen heeft om de voorgestelde maatregelen voor de aquacultuur zo breed mogelijk te houden, waardoor er een risico van fragmentatie van de beschikbare bronnen bestaat. Dit risico werd ook voor de maatregelen in As 3 vastgesteld, als gevolg van het gebrek aan visie op duurzaamheid in de visserijsector in zowel het NSP als het OP. Hier dient aan toegevoegd te worden dat Nederland dit gebrek niet herkent en via het VIP deze visie reeds enige tijd juist actief aan het ontwikkelen en communiceren is. Daarbij hecht Nederland al veel waarde aan de rol van jongeren en vrouwen in de sector, wat blijkt uit het aandachtspunt doeltreffendheid voor As 4.

Het aandachtspunt efficiency wordt benaderd door de vraag te stellen in hoeverre de toepassing van de financiële bronnen van het OP en de toewijzing van het beschikbare budget zal leiden tot een optimale output binnen het perspectief van de doelstellingen. In dit opzicht is er bij voorbaat al ruim voldoende rechtvaardiging in het aantal bronnen dat in As 1 aan ontmanteling wordt toegewezen. Met betrekking tot As 3 lijken de investeringsbronnen voor aquacultuur op het eerste gezicht nogal mager; echter het budget wordt toch als voldoende beschouwd, omdat er via As 3 extra bronnen voor aquacultuur vrijgemaakt worden. De ex ante stelt dat de bronnen die beschikbaar zijn voor de maatregelen in As 3 aanzienlijk zijn. Hierin staat dat vele factoren een rol spelen in het succes van de doelstellingen voor deze As en dat voldoende financiële bronnen niet noodzakelijkerwijs de doorslag geven. Nederland is zich zeer bewust van dit feit. Met betrekking tot As 4 stelt de ex ante dat het budget voor de maatregelen van de As tamelijk laag lijkt, zeker als we in oenschouw nemen het belang van de

versterking van de sociaal-economische positie van de visserijgemeenschappen. Echter, in de context van het economische belang van de visserijsector binnen de Nederlandse economie is de hoogte van het budget voor deze As wederom gerechtvaardigd, aldus de evaluator.

Zoals hierboven aangegeven wordt het aandachtspunt duurzaamheid behandeld door een samenvatting te geven van het SEA. Hier wordt verderop in dit hoofdstuk nader op ingegaan.

Aandachtspunten c.q. aanbevelingen in de ex ante evaluatie bij het OP zijn:

Zwaartepunt 1

- De voorgenomen aanpassing is waarschijnlijk niet voldoende om de te verwachten quotadalingen te compenseren en het is niet aangetoond dat aanpassing leidt tot ruimte om te investeren;
- Het aanpassingsbedrag per vaartuig is zeer hoog;
- Ga eerder dan in 2009 aan de slag met vlootaanpassing (artikel 25);
- Er is geen behoefte aan om- en bijscholing ter begeleiding van aanpassing. Reserveren van middelen voor opvarenden ouder dan 55 jaar is wel zinvol.
- De vraag wordt gesteld hoe voorkomen wordt dat beschikbaarheid van subsidie leidt tot prijsopdrijving van de leverancier.

Zwaartepunt 2

- De doelstelling voor aquacultuur is te breed en onvoldoende gespecificeerd. Het is wenselijk om duidelijk te zijn op welke viskweekketen(s) het OP zich wil richten. De suggestie wordt gedaan om een nadere keuze te maken voor bepaalde kansrijke zoet- en zoutwatersoorten met voldoende afzetvooruitzichten.
- Te honoreren initiatieven moeten zijn ingebed in een kennisinfrastructuur netwerk en ontwikkeling van hoogwaardige kennis is essentieel.
- Meer duidelijkheid scheppen over de randvoorwaarden waaraan op aquacultuur gerichte initiatieven moeten voldoen.
- Waarom is gekozen voor een tijdelijke stillegging en niet voor aanpassing?
- Het onderscheid tussen artikel 35 en artikel 40 is onvoldoende helder.

Zwaartepunt 3

- Het voornemen om het uitzetten van glasaal te ondersteunen is zowel rekenkundig als inhoudelijk nog voldoende onderbouwd;
- Bij collectieve acties en proefprojecten worden te weinig keuzes gemaakt naar type te ondersteunen ontwikkelingen, ketens, sectoren e.d.
- Aandacht wordt gevraagd voor het ontbreken van een ketenregisseur;
- Het OP besteedt weinig aandacht aan scholing en onderwijs als instrument om ondernemerschap op een hoger niveau te brengen.
- Risico dat proefprojecten worden ondersteund waarvan de bijdrage aan de transitie van de visserijsector twijfelachtig of gering is.

Zwaartepunt 4

- Ondersteun de regionale overheden bij het maken van een ontwikkelingsstrategie;
- Uit het OP blijkt niet wat bedoeld wordt met een visserijgemeenschap. Nadere afbakening lijkt wenselijk, bijvoorbeeld door het noemen van de gemeenten waartoe de regeling zich beperkt.
- De rol die vrouwen (en jongeren) kunnen spelen in de transitie die noodzakelijk is nadrukkelijk meenemen;
- Belang dat provincies zich committeren aan hun financiële bijdrage (in totaal 5 mln in de hele periode);

Tot slot wordt aangegeven dat het OP niet duidelijk is in de rol en positie die de rijksoverheid wil innemen bij de transitie die in het OP centraal staat. Met betrekking tot de verdeling van middelen

over de assen wordt aangegeven dat As 3 ruim bemeten is en wordt met name bij As 2 gesteld dat het bedrag voor de ontwikkeling van aquacultuur wat aan de geringe kant lijkt, gelet op het strategisch belang dat het OP daaraan hecht. Verder wordt aandacht gevraagd voor het programmamanagement door de beheerautoriteit.

4.2. Belangrijkste aanbevelingen uit de ex-ante evaluatie en de Nederlandse reactie daarop

Voor een deel is getracht invulling te geven aan de in paragraaf 4.1 en 4.2 genoemde aanbevelingen. Op een aantal punten kon dat om verschillende redenen niet of maar gedeeltelijk. Hieronder wordt dat per zwaartepunt toegelicht.

Zwaartepunt 1

De voorgenomen aanpassing is waarschijnlijk niet voldoende om de te verwachten quotadalingen te compenseren en het is niet aangetoond dat aanpassing leidt tot ruimte om te investeren;

Zoals de Commissie in de Communicatie aan de Raad en het Europese Parlement, over het verbeteren van de economische situatie in de visserij (COM (2006) 103) van maart 2006 vermeldde: 'overcapaciteit van de vloot heeft zowel een economische als een behoudende kant. Vanuit het standpunt van milieubehoud, ligt het gewenste evenwicht tussen de mate van exploitatie en de beschikbaarheid van de bronnen. In theorie kan dit verkregen worden door een grotere vloot gedurende een kortere tijd in te zetten, of een kleinere vloot gedurende een langere tijd. Overcapaciteit leidt echter al gauw tot overbevissing en slechte economische prestaties. Als we in ogenschouw nemen dat veel visbestanden op dreigen te raken en dat bevissing verder teruggedrongen dient te worden, dan blijkt dat de huidige omvang van veel EU-vloten – met name de vloten die zich bezighouden met bodembevissing – veel groter zijn dan goed voor ze is, zeker als elk schip binnen de vloot winstgevend moet zijn.

Deze wanverhouding tussen overbevissing en te lage visstanden dient dringend opgepakt te worden als de visserij binnen de gemeenschap weer winstgevend moet worden. Beheerste ontmanteling van schepen zal de vangstmogelijkheden voor de overgebleven schepen verbeteren.' Deze uitleg slaat met name op de Nederlandse platvisvloot.

Met de huidige inzet op aanpassing wordt een stevige reductie van de capaciteit bewerkstelligd. Naast ontmanteling is ook verdere kostenbesparing, bijvoorbeeld door andere vistechnieken of samenwerking, noodzakelijk. Tegelijkertijd kan ook het creëren van toegevoegde waarde of het verbreden van dienstverlening een stuk van de oplossing zijn. Juist op dit soort punten wil de overheid (via As 3) ondersteuning bieden. Te lang is daar te weinig aan gebeurd.

Het aanpassingsbedrag per vaartuig is zeer hoog;

De bedragen waarvan wordt uitgegaan zijn vergelijkbaar met de in 2005 toegepaste bedragen. Deze waren afgeleid van het FIOV. Doordat waarschijnlijk een tendersystematiek wordt gevolgd hebben de bedragen het karakter van een maximumbedrag en krijgen naar verhouding de laagste inschrijvingen voorrang. Dit is nieuw ten opzichte van 2005.

Ga eerder dan in 2009 aan de slag met vlootaanpassing (artikel 25);

Hoogste prioriteit is gelegd bij een flinke herstructurering door middel van een ontmantelingsregeling bij aanvang van de EVF periode. Dit beperkt de beschikbaarheid van middelen voor vlootaanpassing in de eerste 2 jaar van deze periode (2007, 2008).

Er is geen behoefte aan om- en bijscholing ter begeleiding van de ontmantelingsregeling. Reserveren van middelen voor opvarenden ouder dan 55 jaar is wel zinvol.

Deze aanbeveling wordt overgenomen. Wel blijft de mogelijkheid voor bijscholing opgenomen maar de verwachting is dat daar weinig gebruik van gemaakt zal worden.

De vraag wordt gesteld hoe voorkomen wordt dat beschikbaarheid van subsidie leidt tot prijsopdrijving van de leverancier.

Dit risico is nooit helemaal uit te sluiten. Een zekere waarborg wordt geboden doordat de investeringen grotendeels privaat gefinancierd worden en ondernemers scherp zullen zijn op de prijs.

Zwaartepunt 2

De doelstelling voor aquacultuur is te breed en onvoldoende gespecificeerd. Het is wenselijk om duidelijk te zijn op welke viskweekketen(s) het OP zich wil richten. De suggestie wordt gedaan om een nadere keuze te maken voor bepaalde kansrijke zoet- en zoutwatersoorten met voldoende afzetvooruitzichten.

Deze aanbeveling wordt niet overgenomen. De doelstelling voor de aquacultuur wordt bewust breed gehouden. Hiermee wordt de mogelijkheid behouden om de ontwikkelingen in de gewenste richting te stimuleren. Een inperking zou er bijvoorbeeld toe kunnen leiden dat ook vissoorten die interessant zijn om te kweken maar waar nog eerst verkennend onderzoek gedaan moet worden buiten de boot vallen. Ook wordt voorkomen dat subsidie wordt gegeven aan de kweek van soorten waarvoor bij bedrijven inmiddels voldoende belangstelling voor bestaat.

Het verdient aanbeveling om doelstelling drie:” het stimuleren van andere aquatische organismen en andere vormen van innovatie aquacultuur technologieën” te schrappen.

Deze aanbeveling wordt niet overgenomen. Uit de praktijk blijkt dat hiervoor wel degelijke voldoende draagvlak voor blijkt te bestaan. In dit verband kan worden verwezen naar het recent gestarte project. Zeeuwse Tong In het project Zeeuwse Tong vinden experimenten plaats het met kweken van diverse aquacultuur soorten (met name vissen, schelpdieren, zagers en algen. Doel is het bezien van de mogelijkheden om dit binnen één ‘nutriënt neutraal’ systeem uit te voeren. Ook is een haalbaarheidstudie naar de mogelijkheden voor aquacultuur in open zee gestart. Op basis van de resultaten van de studie kunnen mogelijke innovatieve proefprojecten onder EVF worden gesubsidieerd.

Te honoreren initiatieven moeten zijn ingebed in een kennisinfrastructuur netwerk en ontwikkeling van hoogwaardige kennis is essentieel.

Deze aanbeveling is overgenomen. Onder de paraplu van de WUR (Wageningen Universiteit en Researchcentrum) zullen we een kennisinfrastructuurnetwerk opzetten om ervoor te zorgen dat kennis van ‘best practice’ beschikbaar gesteld wordt aan een breed publiek en voor een breed toepassingsgebied.

Meer duidelijkheid scheppen over de randvoorwaarden waaraan op aquacultuur gerichte initiatieven moeten voldoen.

Deze aanbeveling wordt overgenomen. Aanvragen voor financiële steun in deze categorie zullen alleen in behandeling genomen worden als de toepassing ook een marktanalyse van de betreffende vissoort omvat. Uit deze analyse moet blijken dat er op de middellange termijn een goed afzetpotentieel bestaat. De analyse dient ook de kwaliteit van het product (vers, kwaliteitslabel, enz.) in ogenschouw te nemen. De bevoegde overheid zal de marktanalyse evalueren op basis van een onafhankelijk onderzoek van het Landbouw Economisch Instituut (LEI) naar het algemene afzetpotentieel van aquacultuurproducten en op basis van de beschikbare private financieringen voor het project (bijv. banken). Verder zullen projecten die tot doel hebben een productieverhoging van een vissoort die deel uitmaakt van een reeds verzadigde markt uitgesloten worden van de EVF-regelingen.

Waarom is gekozen voor een tijdelijke stillegging en niet voor een maatregel tot herstructurering?

Herstructurering van de binnenvisserij is in het kader van het EVF niet mogelijk. Tijdelijke stillegging gedurende de periode dat schieraal trekt, behoort echter wel tot de mogelijkheden, afhankelijk van de inhoud van het nationale Aalbeheersplan dat nog door de Commissie goedgekeurd moet worden.

Het onderscheid tussen artikel 35 en artikel 40 is onvoldoende helder.

Dit onderscheid wordt verduidelijkt in het definitieve OP.

Zwaartepunt 3

Het voornemen om het uitzetten van glasaal te ondersteunen is zowel rekenkundig als inhoudelijk nog voldoende onderbouwd;

Deze opmerking klopt. In het kader van de implementatie van de EU-Aalverordening, die medio 2008 moet leiden tot een nationaal Aalbeheerplan, zal dit verder worden uitgewerkt.

Bij collectieve acties en proefprojecten worden te weinig keuzes gemaakt naar type te ondersteunen ontwikkelingen, ketens, sectoren e.d.

Deze keuzes worden in zwaartepunt 3 wel degelijk gemaakt, maar zijn meer impliciet. Bij de beschrijving van de maatregelen in het gehele OP komt integraal terug dat met inzet van het EVF beoogd wordt bij te dragen aan de ontwikkeling van nieuwe duurzame technologie in het gehele visserijcluster. Dat betekent bijvoorbeeld dat vissers investeren in meer duurzame, meer selectieve visserijtechnieken, ketenpartijen in andere product/marktcombinatie, etc. Activiteiten die in lijn met de doelstellingen van het EVF (art 4) gericht zijn een milieutechnische, economische en sociale duurzaamheid in het gehele visserijcluster. Zwaartepunt 3 is als zodanig meer gericht op de wijze waarop, bijvoorbeeld via collectieve actie, via proefprojecten deze activiteiten worden georganiseerd. Door de wijze waarop de collectieve acties en proefprojecten in zwaartepunt 3 worden georganiseerd (o.a. een tendersystematiek, de adviesrol van het VIP) wordt juist beoogd dat op de juiste ontwikkelingen, de juiste ketens, de juiste sectoren wordt gefocust.

Aandacht wordt gevraagd voor het ontbreken van een ketenregisseur.

Inderdaad ontbreekt de term ketenregisseur. Nederland wil met de maatregelen uit zwaartepunt 3 juist de nadruk leggen op het bevorderen van een samenwerkings- en innovatie-ondersteunende structuur. Dit betekent dat ketenpartijen, kennisinstellingen, maatschappelijk organisaties een rol krijgen in meer ketensturing. Daarmee is er sprake van een ketenregie. Ook het VIP ziet hier in de advisering over de te steunen initiatieven, op toe. Het OP zal op dit punt worden aangescherpt.

Het OP besteedt weinig aandacht aan scholing en onderwijs als instrument om ondernemerschap op een hoger niveau te brengen.

Een terechte constatering, die wel van enkele kanttekeningen moet worden voorzien. Op de eerste plaats is één van de voorziene maatregelen in het kader van het OP geheel gericht op bijscholing van de vissers. Op de tweede plaats, aandacht voor onderwijs en scholing is in de brede verantwoordelijkheid die LNV heeft voor het agrarisch onderwijs -dus ook het visserijonderwijs- betrokken. Ook geldt dat er met het bedrijfsleven een taakafbakening op dit gebied bestaat. Zo verzorgt het Productschap VIS opleidingen en trainingen gericht op transitie in het visserijcluster. Tenslotte wordt in zwaartepunt 3 gekozen voor de oprichting en ondersteuning van o.a. kenniskringen, studieclubs, een visserijacademie. Dit zijn allen instrumenten die een functie hebben op het gebied van scholing en vorming.

Risico dat proefprojecten worden ondersteund waarvan de bijdrage aan de transitie van de visserijsector twijfelachtig of gering is.

De onder zwaartepunt 3 te kiezen systematiek van het openstellen van tenderregelingen en de adviserende rol van het Visserij Innovatieplatform daarbij, vormt naar de mening van LNV een waarborg dat de beschikbare middelen zullen bijdragen aan de beoogde transitie van het Nederlandse visserijcluster.

Zwaartepunt 4

Ondersteun de regionale overheden bij het maken van een ontwikkelingsstrategie;

Deze aanbeveling zal worden overgenomen. In een samenwerkingsarrangement tussen het rijk en de regionale overheden zullen concrete richtlijnen, criteria en kaders worden ontwikkeld, conform die van de EVF Verordening, voor het begeleiden van een ontwikkelingsstrategie. De ervaring van de Leadergroepen zal ook zwaar meewegen.

Uit het OP blijkt niet wat bedoeld wordt met een visserijgemeenschap. Nadere afbakening lijkt wenselijk, bijvoorbeeld door het noemen van de gemeenten waartoe de regeling zich beperkt.

Deze aanbeveling is overgenomen. Bij het selecteren van visserijgebieden zal de nadruk liggen op gebieden met maximaal 150.000 inwoners waarbij de visserij afneemt, waar een lage bevolkingsdichtheid is of waar visserijgemeenschappen klein zijn. De paragraaf over As 4 in hoofdstuk 6 beschrijft hoe en op grond van welke criteria een voorlopige keuze van gebieden is bereikt. In 2008 wordt deze selectie definitief.

De rol die vrouwen (en jongeren) kunnen spelen in de transitie die noodzakelijk is nadrukkelijk meenemen;

Deze aanbeveling is overgenomen. Vrouwen en jongeren kunnen een hele belangrijke rol spelen in de lokale netwerken en dit zal in de ontwikkelingsstrategieën in belangrijke mate onder de aandacht komen. In deze groepen en projecten zullen vrouwen en jongeren derhalve passend vertegenwoordigd worden.

Belang dat provincies zich committeren aan hun financiële bijdrage (in totaal 5 mln in de hele periode);

Een proces van bestuurlijke committering is momenteel gaande. Verwachting is dat dit binnenkort kan worden afgerond.

Overige opmerkingen

Het OP is niet duidelijk in de rol en positie die de rijksoverheid wil innemen bij de transitie die in het OP centraal staat.

Het bedrijfsleven zal zelf het voortouw moeten hebben bij de transitie die noodzakelijk is. De overheid heeft een ondersteunende rol en biedt met dit OP een kader en een aantal mogelijkheden tot ondersteuning. Het VIP heeft in dit verband vooral een aanjaagfunctie en stimulerende rol. Behalve financiële ondersteuning zal de overheid ook een deel van haar kennis- en onderwijsinstrumentarium inzetten om de transitie te ondersteunen. In sommige gevallen kan ook nog aan fysieke ruimte worden gedacht (bijvoorbeeld bij de mosselinvanginstallaties).

Met betrekking tot de verdeling van middelen over de assen wordt aangegeven dat As 3 ruim bemeten is en wordt met name bij As 2 gesteld dat het bedrag voor de ontwikkeling van aquacultuur wat aan de geringe kant lijkt, gelet op het strategisch belang dat het OP daaraan hecht.

Getracht is een evenwichtig pakket maatregelen neer te leggen. Daarbij is rekening gehouden met de FIOV-les dat innovatie in het verleden vaak het onderspit heeft gedolven ten gunste van aanpassing. Voor duurzaam perspectief zijn innovatie, vernieuwing en samenwerking onmisbaar. De visserijsector heeft op deze punten nog veel te winnen. Dat was ook de analyse van de Task Force Noordzeevervisserij en is de opvatting van het nadien ingestelde Visserij Innovatie Platform. Dit verklaart de stevige inzet op As 3.

Als de aanpassing buiten beschouwing wordt gelaten is de verhouding tussen ondersteuning van (zee)visserij en aquacultuur evenwichtig. Beide staan voor een opgave. Bedacht moet worden dat een groot deel van de middelen in As 3 in principe voor alle sectoren (dus ook aquacultuur) toegankelijk zijn.

Verder wordt aandacht gevraagd voor het programmamanagement door de beheerautoriteit.

Het programmamanagement zal ten opzichte van de FIOV-uitvoering worden geprofessionaliseerd. Hiervoor is extra capaciteit aangetrokken en zijn de processen beter georganiseerd.

4.3. Niet-technische Samenvatting strategische milieubeoordeling (SEA)

In de behandeling van de strategische milieubeoordeling die Nederland heeft laten uitvoeren conform de Europese richtlijn 2001/42/EG, die hieronder volgt, komen de volgende 4 elementen aan bod:

1. Een (niet-technische) samenvatting van de informatie waar het milieu verslag in heeft voorzien.
2. Een samenvatting van de wijze waarop rekenschap is gegeven van de milieu overwegingen en de voortgebrachte opinies.
3. Een beschrijving van de maatregelen waartoe is besloten voor het toezicht op de milieu effecten van het programma.
4. Informatie over de consultaties met het publiek en de milieu verantwoordelijke overheden.

De inhoud van de strategische milieubeoordeling komt geheel overeen met de eisen die de Europese richtlijn 2001/42/EG aan een strategische milieubeoordeling stelt. De structuur van de milieubeoordeling is als volgt:

- Hoofdstuk 2 bevat de belangrijkste maatregelen van het Operationele Programma en het verband tussen het Operationeel Programma en andere plannen.
- In hoofdstuk 3 volgen de belangrijkste internationale en nationale doelstellingen die het milieu moeten beschermen. Ook staan in hoofdstuk 3 de doelstellingen en andere milieuoverwegingen waarmee in het Operationele Programma rekening is gehouden.
- Hoofdstuk 4 beschrijft de bestaande situatie van het milieu, met zijn milieuproblemen (uiteraard alleen voor zover dat van belang is voor dit Operationele Programma) en de mogelijke ontwikkelingen als het Operationeel Programma niet wordt uitgevoerd (de zogenoemde autonome ontwikkelingen).
- In hoofdstuk 5 staan de belangrijkste milieueffecten van de maatregelen uit het Operationele Programma, gegroepeerd in de eerder genoemde vijf milieuthema's: natuur, bodem en water, lucht en klimaat, culturele erfgoederen en woon- en leefklimaat.
- Hoofdstuk 6 tenslotte schetst de wijze waarop het onderzoek is uitgevoerd en de moeilijkheden die daarbij zijn ondervonden. Ook staat hoofdstuk 6 een beschrijving van de voorgenomen monitoringsmaatregelen.

De evaluator concludeert, dat alle maatregelen van het Operationele Programma in beginsel positieve effecten hebben op de onderscheiden milieuthema's. Daarbij kunnen de maatregelen conform artikel 23 een negatieve uitwerking hebben op de werkgelegenheid. Dit wordt echter door de maatregelen conform artikel 27 in omvang beperkt, danwel omgebogen in een per saldo positieve richting. Met

name in As 1 gaat het om specifieke milieudoelstellingen, zoals minder bodemberoering, toepassing van meer selectieve vistechnieken om de bijvangsten te verminderen en om brandstofbesparingen. In As 2 gaat het ook om de verbetering van de aalstand. De maatregelen in de Assen 3, 4 en 5 zijn in belangrijke mate gericht op de verbetering van het woon- en leefklimaat in de visserijgebieden, maar hebben indirect ook gunstige gevolgen op natuur en milieu.

4.4. Belangrijkste aanbevelingen uit de strategische milieubeoordeling en de Nederlandse reactie daarop (element 1 en 2)

In deze paragraaf zijn de belangrijkste uitkomsten en aanbevelingen van de strategische milieubeoordeling opgenomen als ook de reactie van Nederland hierop. Meer specifiek zijn vermeld, overeenkomstig Richtlijn 2001/42/EG, punt f, de mogelijk aanzienlijke milieueffecten, bijvoorbeeld voor biodiversiteit, bevolking, gezondheid voor de mens, fauna, flora, bodem, water, lucht, klimaatfactoren, materiële goederen, cultureel erfgoed, met inbegrip van architectonische en archeologisch erfgoed, landschap en de wisselwerking tussen bovengenoemde elementen.

As 1: Maatregelen voor aanpassing van de Europese visserijvloot

- Maatregelen conform artikel 23: Beëindiging visserijactiviteiten

De evaluator geeft aan dat verwacht mag worden dat de maatregel Beëindiging visserijactiviteiten (15% van met name de boomkorvisserij), de negatieve effecten van deze vorm van visserij, zoals sterke omwoeling van de bodem, veel bijvangsten en een hoog en kostbaar energieverbruik sterk vermindert. Sterk positieve (directe) effecten worden verwacht op het thema natuur (vergroting omvang vispopulaties en bodemfauna), waterbodem (minder omwoeling), waterkwaliteit (minder oliecontaminatie en zwerfvuil) en lucht en klimaat (minder broeikasgassen). De maatregel heeft mogelijk (indirecte) negatieve effecten op het thema wonen leefklimaat doordat werkgelegenheid in de vissector verdwijnt. Anderzijds wordt dit laatste weer gecompenseerd doordat de overblijvende vissers waarschijnlijk betere vooruitzichten hebben. Of dit effect per saldo positief of negatief uitpakt, is onzeker. Er zijn echter ook risico's die de sterk positieve effecten kunnen doen verminderen:

- een deel van positieve milieugevolgen van de aanpassing kan wellicht weer worden teniet gedaan doordat men met kleinere vaartuigen gaat vissen, en dan ook binnen 12 mijlzone, waardoor de druk op het kustecosysteem weer zou kunnen toenemen;
- een deel van de vloot zal wellicht meer gaan vissen op niet-quotavis (poon, inktvis). Dit kan weer negatief uitwerken voor deze vispopulaties.

Door deze risico's (vooral de eerstgenoemde) worden de sterk positieve effecten toch minder hoog ingeschat dan dat deze zonder die risico's zouden kunnen zijn.

Gelet op de gesignaleerde positieve milieueffecten van aanpassing en de vermindering van de negatieve effecten die de boomkorvisserij teweegbrengt, kiest Nederland ervoor om een deel van de visserijvloot aan te passen. Nederland vindt deze maatregel elementair voor het waarborgen van een duurzame visserij.

- Maatregelen conform artikel 25: Aanpassing vissersvaartuigen en selectiviteit

Verwacht wordt dat de maatregelen binnen artikel 25 (voor 50% van de boomkorvisserij), zoals introductie van kleinere multifunctionele schepen, van andere vangstmethoden (bordentrawl, twinrig) en andere vistuigen (met cirkelslof, spoiler, pulskor, sum-wing) de negatieve effecten van de boomkorvisserij (sterke omwoeling van de bodem, veel bijvangsten, hoog en kostbaar energieverbruik) sterk kan verminderen.

Ook bij deze maatregel wordt een sterk positieve uitwerking verwacht op de thema's natuur (minder bijvangsten en minder verstoring van bodemfauna), waterbodem en waterkwaliteit (minder omwoeling en meer kansen voor slibvorming), lucht en klimaat (minder energieverbruik en minder uitstoot van

CO2 door inzet van vistuigen met minder bodemweerstand en inzet van kleine multifunctionele schepen).

Echter, ook bij deze maatregel zijn risico's die de positieve effecten kunnen doen verminderen:

- kleinere vaartuigen mogen ook binnen 12 mijlzone vissen, waardoor de druk op het kustecosysteem weer zou kunnen toenemen;
- het risico dat de maatregelen minder breed inzetbaar blijken dan verwacht; er is nog veel onderzoek nodig en ook in het verleden waren de verwachtingen hoger gespannen dan werkelijkheid kon worden. Door deze risico's worden ook bij deze maatregel de sterk positieve effecten minder hoog ingeschat dan dat deze zonder die risico's zouden kunnen zijn.

Niettegenstaande de kanttekeningen ondersteund Nederland de conclusie dat deze maatregelen een belangrijke bijdrage leveren aan positieve effecten op de natuur, zeker op de langere termijn, en kiest derhalve voor steun aan investeringen in duurzame en selectievere vistechnieken.

Ten aanzien van het tweede risico kan gemeld worden dat een nieuw instrument van kenniskringen zal worden ingezet om met behulp van voorlopers nieuwe, duurzame technieken ook breder toepasbaar te krijgen en de kennis hierover breed beschikbaar te stellen aan vissers.

- Maatregelen conform artikel 27: Sociaal-economische compensatie voor vlootbeheer

De maatregel Sociaal-economische compensatie voor vlootbeheer kan (directe) positieve effecten hebben op het thema woon- en leefklimaat doordat het doel is, dat de maatregel voorziet in ondersteuning van gedupeerde vissers in de vorm van bijscholing, waardoor zij nieuwe perspectieven krijgen geboden. De vraag is echter of dit ook gebeurt. Deze onzekerheid uit zich in een minder hoge waardering van de evaluator.

De vraag kan inderdaad worden gesteld of gedupeerde vissers voor bijscholing zullen gaan, nadat de vaartuigen waarop zij werkzaam waren gesaneerd zijn. Echter, zeker in samenspel met initiatieven die in As 3 en As 4 worden genomen, verwacht Nederland dat er groter gemeenschappelijk draagvlak zal ontstaan voor bijscholing van vissers en daarmee versterking en verbreding van hun sociaal-economische mogelijkheden.

As 2: Maatregelen in de aquacultuur, binnenvisserij, verwerking en afzet

- Maatregelen conform artikel 29: Productieve investeringen in aquacultuur

De strategische milieubeoordeling geeft aan dat verwacht wordt dat de maatregel Productieve investeringen in de aquacultuur in beginsel (indirecte) positieve effecten kan hebben op de thema's natuur (door vergroting van de omvang van de wilde vispopulaties en de bodemfauna) en waterbodembodem en waterkwaliteit (minder omwoeling) doordat natuurlijke bronnen in de zee via innovatie in de aquacultuur waarschijnlijk minder worden aangesproken.

De evaluator constateert als mogelijke risico's voor de aquacultuur

- het gebruik van grondwater als grondstof. Enerzijds omdat bij een te groot gebruik uiteindelijk door verdroging negatieve effecten kunnen ontstaan op de natuur, anderzijds omdat door de stringente Nederlandse regelgeving over grondwateronttrekking verdroging wordt tegengegaan, maar daar door ook de mogelijkheden voor aquacultuur worden beperkt;
- het optreden van bacteriële infecties;
- het energieverbruik van de kweek van tropische vis.

Gezocht wordt wel naar bronnen van restwarmte, maar het is nog niet duidelijk of die worden gevonden.

Door deze risico's wordt het onzeker of de mogelijk positieve effecten bij deze maatregel ook daadwerkelijk zullen optreden dan wel per saldo negatief zullen blijken te zijn.

Wat betreft het gebruik van grondwater als grondstof benadrukt Nederland dat het gebruik van grondwater wordt gereguleerd door de lokale overheden. Dit betekent dat de aquacultuur binnen deze randvoorwaarden moet werken. Bij toetsing van de projecten zal daardoor in ieder geval milieu een prominente rol spelen. Nederland ziet hier belangrijke waarborgen om positieve milieueffecten te kunnen sorteren via deze maatregel. Ten aanzien van het energiegebruik kan gemeld worden dat het sluiten van kringlopen (inclusief energie) een belangrijk punt van aandacht is en er al voorbeelden zijn in de kweek van tilapia waarbij nauwelijks sprake is van energieverbruik.

- Maatregelen conform artikel 33: Binnenvisserij

Verwacht wordt dat de maatregel Binnenvisserij een positief (direct) effect heeft op het thema natuur omdat de palingpopulatie kans krijgt om zich te herstellen doordat vissers worden gestimuleerd de visserijactiviteiten tijdelijk stil te leggen tijdens de trek van schieraal. Het zou overigens goed zijn om te monitoren of deze maatregel in de praktijk ook het verwachte effect heeft.

Nederland herkent zich in het standpunt van de evaluator. De positieve milieueffecten die tijdelijke stillegging teweeg kan brengen is precies de reden waarom voor deze maatregel is gekozen.

- Maatregelen conform artikel 34: Verwerking en Afzet

De maatregelen conform artikel 34 zijn gericht op diversificatie, verbetering en sluiting van de visketen. De evaluator geeft aan dat specifieke effecten op de milieuthema's moeilijk zijn te geven.

As 3: Maatregelen van gemeenschappelijk belang

- Maatregelen conform artikel 37: Collectieve acties

De maatregel Collectieve acties geeft ondersteuning aan maatregelen die positieve effecten kunnen op de thema's natuur, waterbodembodem, licht en klimaat en culturele erfgoederen omdat acties worden gestimuleerd voor een beter bestandsbeheer en het ontwikkelen van duurzame vismethoden. Daarnaast worden acties gestimuleerd die versterking van de samenwerking in de keten beogen. Dit heeft een (direct) positief effect op het thema woon en leefklimaat.

Juist vanwege de positieve effecten op natuur en woon- en leefklimaat zet Nederland in op de ontwikkeling van collectieve acties. Met deze maatregel wordt verwacht dat er een sterker draagvlak ontstaat voor de verduurzaming van de visserijsector.

- Maatregelen conform artikel 38: Uitzetten glasaal

De maatregel Uitzetten van glasaal is gericht op herstel van de aalstand. De uitzet gebeurt in wateren die in verbinding staan met de zee. Een deel van de uitgegroeide paling zal worden afgevangen (economisch belang voor de palingvisserij) maar verwacht mag worden dat een ander deel terug kan keren naar zee en zich daar kan voortplanten. Dat geeft een positief milieueffect. De maatregel pakt weliswaar niet de bron aan voor de vermindering van de palingstand in Nederland aan, zoals migratiebeperkingen en slechte waterkwaliteit, maar dat gebeurt in andere kaders.

Het herstel van de aalstand is een belangrijk beleidspunt van Nederland. Dit treft zowel een economisch als een ecologisch belang. Vanwege het positieve milieueffect kiest Nederland voor deze maatregel en herkent zich dus geheel in het standpunt van de evaluator.

- Maatregelen conform artikel 40: Nieuwe markten

De ondersteuning van projecten die gericht zijn op nieuwe markten heeft vooral een economisch belang voor de visserijsector. De maatregel heeft geen milieueffect. tenzij die nieuwe markten thans niet commerciële vissoorten betreft, waar dan ook weer een overbevissing uit kan voortvloeien. Dan

zou het effect negatief kunnen zijn. Vooral nog wordt hier thans niet van uitgegaan. Een waardering van deze maatregel is dan ook achterwege gelaten.

- Maatregelen conform artikel 41: Proefprojecten

De evaluator verwacht dat de maatregel Proefprojecten een positief effect heeft op het thema natuur, omdat deze proefprojecten het visstandbeheer, het ontwikkelen van selectievere vistuigen en het beheer van vispopulaties ten goede komen. Daarnaast kan de maatregel een positief effect hebben op de thema's waterbodembodem- en waterkwaliteit, licht en klimaat en culturele erfgoederen door de ontwikkeling van nieuw vistuig dat minder energie vergt en de waterbodembodem minder omwoelt.

Proefprojecten worden in het bijzonder gehouden om nieuwe ontwikkelingen te stimuleren die bijdragen aan een verduurzaming van de visserij en het sorteren van een verhoging van positieve milieueffecten van de visserij. Nederland gaat dus mee in het inzicht van de evaluator.

Algemeen geldt dat Nederland beseft dat de maatregelen in het kader van As 3 op de langere termijn en indirect tot positieve gevolgen voor natuur en milieu zullen leiden. Voorbeelden zijn het ondersteunen van innovatieve concepten op het terrein van techniek, kennis en kenniscirculatie.

As 4: Maatregelen voor een duurzame ontwikkeling van visserijgebieden

- Maatregelen conform artikel 44: Duurzame ontwikkeling van visserijgebieden

In beginsel kan de maatregel Duurzame ontwikkeling van visserijgebieden een zeer gunstige (directe) uitwerking hebben op het woon- en leefklimaat, omdat regionaal en lokaal georganiseerde projecten worden gefinancierd die gericht zijn op het versterken van de sociaal-economische en sociaal-culturele structuur in de visserijgemeenschappen. Echter, voornamelijk is deze maatregel nog weinig geconcretiseerd. Tot zolang dient een positieve beoordeling achterwege te blijven.

As 5: Maatregelen in technische bijstand

- Maatregelen conform artikel 46: Technische bijstand

De maatregel Technische bijstand stimuleert netwerkvorming en samenwerking. Daarnaast ondersteunt de maatregel netwerken van actoren die zich bezighouden met de duurzame ontwikkeling van visserijgebieden. De maatregel heeft daarmee een (direct) positief effect op het woon- en leefklimaat.

Daarnaast ondersteunt deze maatregel acties die uiteindelijk een positief effect kunnen hebben op de thema's natuur, waterbodembodem en waterkwaliteit en lucht.

De visie van Nederland is dat vooral het aspect van netwerkvorming en samenwerking dat door de TB kan worden gestimuleerd maakt het mogelijk om gemeenschappelijk draagvlak in de sector te verbreden en versterken voor een milieubewuste visserij, dat positieve milieueffecten teweeg kan brengen. Zij ondersteunt het standpunt van de evaluator dus ook hier.

4.5. Toezicht op de Milieueffecten van het OP (element 3)

Nederland acht het van belang om scherp en nauwkeurig toe te zien op de milieueffecten van het Operationeel Programma. Het Comité van Toezicht voor het EVF zal hier een belangrijke rol in spelen, naast de tussentijdse evaluatie.

Bij de tussentijdse evaluatie zal Nederland in elk geval de externe partij die nu de SEA heeft uitgevoerd verzoeken om te rapporteren over de uitvoering van het OP tot op dat moment en in te gaan op de milieueffecten ervan.

Het comité van toezicht zal als standaard agendapunt de milieueffecten van het OP opnemen, wanneer zij terugziet of vooruitkijkt naar uitgevoerde maatregelen onder het OP.

Daarbij houdt de Directie Visserij tijdens de hele programmeringsperiode intensief contact met Nederlandse onderzoeksinstituten op gebied van visserij en milieu, zoals Imares en het LEI. Ook door de instelling van een kenniskring waarin deze instituten worden betrokken biedt waarborgen voor een goede en intensieve monitoring van de milieueffecten van het OP.

Daarnaast heeft Nederland recentelijk haar overlegstructuur met de sector aangepast en zijn de milieuorganisaties (NGO's) structureel onderdeel gemaakt van het grootbeheer overleg van de directie visserij met de sector. Ook hier zijn extra waarborgen in werking gezet om goede monitoring van de milieueffecten te garanderen.

4.6. Raadpleging maatschappelijke groepen (SEA) – element 4

Elders in het OP (zie 7.11) wordt het proces met de stakeholders bij de totstandkoming van het NSP en OP beschreven. Ten aanzien van de SEA heeft consultatie plaatsgevonden met een aantal overheidsinstanties, te weten:

- Het ministerie van Volksgezondheid, Ruimtelijke Ordening en Milieu.
- Het ministerie van Verkeer & Waterstaat, Directoraat-Generaal Water
- Het ministerie van Landbouw, Natuur en Voedselkwaliteit, Directie Natuur
- De Unie van Waterschappen

Dit zijn de belangrijkste instanties in Nederland met formele verantwoordelijkheid voor het ruimtelijk- en milieubeleid, het waterbeleid en waterbeheer en het natuurbeleid.

Verder heeft consultatie met de volgende maatschappelijke stakeholders plaatsgevonden:

- Het Productschap Vis
- Stichting De Noordzee
- Het Platform Visserijgemeenschappen i.o.

Deze maatschappelijke organisaties kunnen worden gezien als representanten van de profit, planet en people aspecten van duurzaamheid (waarbij moet worden benadrukt dat deze representanten natuurlijk ook afzonderlijk oog hebben voor alle 3 de p's).

We moeten ook in ogenschouw nemen dat het Productschap Vis in feite de gehele visserijketen vertegenwoordigt (alle sectoren, alle partijen binnen de keten, zowel werkgevers als werknemers). Stichting De Noordzee is gekozen omdat deze instelling tijdens het schrijven van het NSP en het OP de actiefste bijdrage heeft geleverd. Daarbij werkt deze stichting in Nederland nauw samen met het WNF. Het Platform Visserijgemeenschappen (i.o.) vertegenwoordigt 6 provincies en een flink aantal visserijgemeenten.

Met de bewuste en weldoordachte keuze voor deze 7 instellingen en organisaties zijn alle belangen met betrekking tot de SEA vertegenwoordigd. Daarbij hebben de meeste organisaties die een rol spelen in de visserijsector deelgenomen aan het stakeholders-proces. Met betrekking tot de aanpak beschreven in het OP bestaat een sfeer van intensieve betrokkenheid.

Gezien het feit dat de SEA een beknopt en zeer helder document is, leek het voldoende om de SEA op zichzelf staand aan het publiek voor te leggen. Zoals gezegd, waren de meeste instellingen en organisaties reeds zeer goed geïnformeerd over de inhoud en de hoofdlijnen van het concept-OP. Dit OP is tijdens het consultatieproces als bijlage met de SEA meegezonden. Nederland is er dan ook van overtuigd dat er tijdens het consultatieproces voor de SEA, samen met de algemene consultatieproces voor het OP en de voortdurende dialoog met de stakeholders, zeer grondig overleg met het publiek heeft plaatsgevonden.

Nederland heeft de betrokken partijen verzocht om binnen twee weken te reageren op de milieubeoordeling. Met de stakeholders heeft ook een gesprek plaatsgevonden, waarin zij hun commentaar mondeling hebben kunnen toelichten.

Alle partijen, zowel de overheidsinstanties als de maatschappelijke organisaties, hebben binnen twee weken hun reactie gegeven. Mede doordat de milieubeoordeling vrijwel geheel positief was over het OP, zijn de instanties met commentaar gekomen dat over het algemeen de milieubeoordeling en de positieve milieueffecten van het OP ondersteunt. In veel mindere mate zijn er ook kantekeningen geplaatst.

Planning

- De uitvoerder van de SEA is verzocht een niet-technisch rapport te leveren. Het concept van het SEA-rapport is door Nederland op 7 september ontvangen.
- Ook op 7 september, is de SEA, samen met het concept-OP, naar alle organisaties en overheidsinstellingen gestuurd, zowel elektronisch als per post. Deze mailing ging vergezeld van uitleg en instructies via de telefoon.
- Vervolgens kregen alle partijen twee weken de tijd om de SEA te bestuderen en hun reactie te geven. Alle partijen reageerden binnen deze planning, en wel voor 21 september.
- Nadat de reacties ontvangen waren, heeft Nederland een standpunt ontwikkeld op basis van de inhoud van de reacties. De standpunten en reacties zijn in dit hoofdstuk opgenomen, en voor een deel ook in het beleid van het OP.
- Op 28 september is het OP, met alle aanpassingen naar aanleiding van het consultatieproces van de SEA, aangenomen door de minister van Landbouw, Natuur en Voedselkwaliteit een aangeboden aan de EG.

Vijf van de zeven partijen die betrokken waren bij de SEA-consultatie waren al actief betrokken bij het stakeholdersproces van het NSP en het OP.

Het Productschap Vis kan zich in grote lijnen vinden in de inhoud van het SEA rapport. Zij vindt wel dat er weinig aandacht is geschonken aan thema's als scholing en invulling van de sociale component. Directie Natuur van LNV heeft geen punten van kritiek op de uitgevoerde milieubeoordeling. Zij merkt wel op dat alleen de maatregelen die worden genomen in het OP in de beoordeling zijn opgenomen en niet ook alternatieven voor het OP in beeld worden gebracht. Dit vindt zij echter acceptabel omdat zij erkent dat het OP gevolg is van een scherp gedefinieerde verplichting uit het EVF.

DG Water van het ministerie van Verkeer en Waterstaat becommentarieert dat zij de milieubeoordeling een gedegen rapport vindt en dat er geen aanleiding is voor nader specifiek commentaar.

Ook het Platform Visserijgemeenschappen i.o. onderschrijft de conclusies uit de milieubeoordeling. De Unie van Waterschappen tekent aan dat zij een nadrukkelijker relatie had willen zien dat een aantal van de genomen maatregelen tevens de doelstelling van de Kaderrichtlijn Water dichterbij brengen. Met de concrete passages waarnaar zij verwijst zal Nederland bij de uitvoering van de maatregelen rekening houden.

Stichting De Noordzee (SDN) geeft aan dat de milieubeoordeling haar inhoudelijk oppervlakkig voorkomt en plaatst er ook een kantekening bij dat de consultatie op basis van een concept OP is verlopen. Verder ontbreekt het haar aan een wetenschappelijke onderbouwing, ook de milieueffecten van de huidige visserijactiviteiten blijven buiten beschouwing en er worden geen alternatieven voor het OP genoemd. Als laatste vindt zij de aanzet tot monitoring onvoldoende uitgewerkt.

Ministerie van VROM tekent ook aan dat de milieubeoordeling enigszins oppervlakkig voorkomt, maar dat de uitgevoerde methode van de beoordeling in hoofdlijnen wel voldoet aan de standaard ervoor. Net als Stichting De Noordzee geeft VROM aan dat het ontbreken van een beoordeling van de milieu-effecten van de huidige visserij lastig is – alhoewel zij bevestigt dat dit wel correct is – om de effecten van de maatregelen goed te wegen. Zij zou dus liever zien dat de effecten worden beoordeeld in vergelijking met de bestaande situatie, ofschoon dit binnen de SEA-systematiek niet hoeft. De

milieubeoordeling maakt het volgens VROM aannemelijk dat positieve effecten worden behaald, maar het wordt niet wetenschappelijk onderbouwd. Een punt dat VROM deelt met SDN is dat wat betreft de effecten op de vissoorten alleen de commerciële soorten in overweging worden genomen. Volgens VROM ontbreekt het aan zicht op de cumulatie van effecten. Als laatste had zij de monitoring scherper beoordeeld willen zien.

Nederland heeft een milieubeoordeling laten opstellen om de milieueffecten te kunnen vaststellen van de maatregelen die zij in haar OP wil nemen en beoogt geen zelfstandige wetenschappelijke analyse te geven van de milieueffecten van de huidige visserijactiviteiten. De milieubeoordeling is dan ook gericht op het beoordelen van de effecten van de geplande maatregelen in het Operationeel Programma. Mede doordat er een brede ondersteuning bestaat voor het OP en het feit dat de milieueffecten positief zijn, was er geen reden om alternatieven voor het programma in overweging te nemen.

Wat betreft de als gering ervaren aandacht voor sociale maatregelen meent Nederland dat deze aandacht in ieder geval een plek heeft gekregen in As 1 van het OP en naar verwachting zal krijgen in As 4 van het OP.

Met al haar maatregelen heeft Nederland de doelstelling om zowel economisch als ecologisch, als sociaal (profit, planet, people) de visserij duurzamer te maken. In de consultatie bij de partners heeft Nederland in het OP zoveel mogelijk getracht rekening te houden met de standpunten en ideeën die werden aangeboden. Dat de consultatie heeft plaatsgevonden op basis van een concept OP is inherent aan het proces van de totstandkoming van het OP. In dit concept OP stonden vanzelfsprekend al wel de kaders en richting vast. In het definitieve OP is juist rekening gehouden met opmerkingen uit de ex-ante evaluatie en het milieu-assessment en met de opmerkingen van stakeholders. De kritische punten over monitoring heeft Nederland overgenomen door verdere waarborgen voor een goede en nauwkeurige monitoring op te nemen.

5. Coherentie NSP, OP en ex-ante evaluatie

Dit operationele programma richt zich op het ondersteunen van de sector bij de transitie naar een meer duurzame visserijsector. In het nationaal strategisch plan komt dit in paragraaf 3 uitgebreid aan de orde. Daarbij refereert Nederland aan eerdere beleidsstukken waarin de richting van het toekomstige Nederlandse visserijbeleid is vastgelegd. Het gaat, onder andere, om het rapport “Vissen met tegenwind”, de nota “Viskweek in Nederland”, het beleidsbesluit schelpdiervisserij 2005-2020: “Ruimte voor een zilte oogst” en de in het kader van dit programma uitgevoerde SWOT-analyse. Nederland wil in de komende periode 2007-2013 vele strategische ontwikkelingen stimuleren met overheidsbeleid.

In dit operationele programma geeft Nederland invulling aan alle vijf prioritaire zwaartepunten van verordening nr. Nederland zal evenwel geen gebruik maken van alle maatregelen die deze verordening mogelijk maakt. Dit programma is enerzijds gebaseerd op het Gemeenschappelijk Visserijbeleid van de Europese Unie en anderzijds op de uitgangspunten die zijn geformuleerd in het nationaal strategisch plan 2007-2013 voor het EVF (NSP). Het NSP en dit operationele programma vormen in feite één geheel en moeten in samenhang met elkaar gelezen worden. Verder heeft Nederland bij het formuleren van de prioritaire zwaartepunten rekening gehouden met de conclusies van de in de vorige paragraaf beschreven ex ante evaluatie en met de strategische milieu analyse. De prioritaire zwaartepunten volgen uit de in de tweede paragraaf uitgevoerde analyse en uit de in paragraaf 3 geformuleerde strategie.

Bij het opstellen van dit operationele programma heeft Nederland rekening gehouden met het nationale strategische referentiekader van Nederland zoals dat door de Commissie is goedgekeurd op 7 juni 2007 (C(2007) 2351def.), hoewel de NSFR slechts in enkele passages rechtstreeks aan het EVF refereert. Echter, in dit programma zal Nederland vooral inzetten op de in het document genoemde

prioritaire thema's "innovatie, ondernemerschap en kenniseconomie en op "attractieve regio's". Verder zal Nederland samenwerken met de beheerders van het EFRO en het ESF om samenloop van steun te voorkomen.

De grote uitdagingen voor de komende periode liggen op het vlak van innovatie en ecologie. Vissers zullen sterk moeten investeren in innovatieve productietechnieken die de duurzaamheid van de visserij vergroten. Zo hebben zij ook in de toekomst een goed economisch perspectief. En ze zullen rekening moeten houden met ecologische randvoorwaarden die bepaalde activiteiten aan banden zullen leggen (bijvoorbeeld boomkor, mosselzaadvisserij). Dit operationele programma biedt de visserijsector handvaten om toekomstgericht aan de slag te gaan. Omdat de visserij deel uitmaakt van het Nederlandse erfgoed, maakt deze ook deel uit van de toekomst van Nederland. Voor een meer cijfermatige onderbouwing van de Nederlandse analyse wordt verwezen naar de bijlagen 3 en 4 van het nationaal strategisch plan.

Ter ondersteuning van de voortgang van het operationele programma wordt tussentijds een evaluatie uitgevoerd. Hierin wordt een beoordeling gemaakt van de effecten van de in het OP voorgestelde acties en maatregelen. De evaluatie wordt door een derde deskundige verricht. In het verslag wordt antwoord gegeven op de gestelde opdracht en kunnen aanbevelingen worden geformuleerd ter verbetering van de voortgang. De betreffende evaluatie is voorzien voor 2010. Op basis van de conclusies en aanbevelingen uit deze evaluatie zal het programma worden geactualiseerd en aangepast aan de veranderde omstandigheden en behoeften.

Voor de relatie tussen het OP en de uitkomsten van de ex-ante evaluatie, zie paragraaf 4.2 van dit Operationele Programma.

Hierin staan alle richtlijnen voor het Operationele Programma, zoals geformuleerd in artikel 19 van de EVF Verordening. Deze zijn alle opgenomen en verder uitgewerkt in dit OP. Klaarblijkelijk is het OP met name gericht op het verkrijgen van een stabiel en duurzaam evenwicht tussen visserijcapaciteit en vangstmogelijkheden (a), en tegelijkertijd op het verhogen van een harmonieuze, evenwichtige en duurzame ontwikkeling van economische activiteiten (b). Nederland heeft een juiste verdeling voor toewijzing van de financiële bronnen over de Assen bereikt, met name voor As 1 (c). Het OP besteedt ook veel aandacht aan het bevorderen van een duurzame werkgelegenheid in de visserijsector, met name aan een verbetering van de kwaliteit van de banen en een verbeterde toegang voor jonge werknemers (bijv. As 4) (d).

Het OP richt zich vooral op het stimuleren van innovatie in de gehele sector; dit is een van de sterkten van het Nederlandse OP (d en g). Via een aantal maatregelen hoopt Nederland ook de impact van visserijactiviteiten op het milieu te verminderen. Milieuvriendelijke productiemethoden worden nu reeds actief gestimuleerd (e). Het OP is ook gericht op het verbeteren van de situatie op human resource-gebied in de sector, door professionele vaardigheden te verbeteren en te diversifiëren, onder andere door middel van de maatregelen in As 1 en As 4 (f).

Verder wil Nederland expliciet bereiken dat het afzetgebied binnen de gemeenschap voor visserij- en aquacultuurproducten duurzaam ontwikkeld wordt (h). Het mag duidelijk zijn dat Nederland een goed evenwicht tussen mannen en vrouwen in de sector wil realiseren, een proces dat ook in algemene zin in Nederland steeds meer ingeburgerd raakt (i). Nederland stimuleert inmiddels ook de geïntegreerde duurzame ontwikkeling van visserijgebieden en voorziet mogelijkheden om duurzaamheid aan de sector toe te voegen door de gebieden te ontwikkelen (j). En tot slot, hoewel Nederland duidelijk relatief sterke institutionele en administratieve kwaliteiten heeft, zijn er voor het OP middelen en bronnen geïnvesteerd om het programmamanagement verder te professionaliseren om zodoende een hoog niveau van stabiliteit en betrouwbaarheid gedurende de uitvoer van het programma te bereiken (k).

Met betrekking tot de synergie en overlap tussen de Structuurfondsen en het EVF is de belangrijkste reden voor de afbakening tussen het EVF en Structuurfondsen het uitsluiten van

dubbele financiering van één en hetzelfde project. De betreffende Beheersautoriteiten dienen passende en afdoende maatregelen te nemen om dubbelfinanciering uit te sluiten. Het bepalen of een project onder het EVF dan wel onder de Structuurfondsen valt vindt stapsgewijs plaats zoals hieronder beschreven.

De Verordeningen van de Structuurfondsen en de hieruit voortvloeiende voorwaarden geformuleerd in de nationale strategieën en operationele programma's enerzijds en het EVF anderzijds zijn uitgangspunt om te bepalen uit welk fonds een project steun kan ontvangen. In de meeste gevallen zal dit uitwijzen of een project valt onder het EVF dan wel de Structuurfondsen.

Voor de overblijvende gevallen beoordeelt de Beheersautoriteit de algemene doelen/kenmerken van het project. Wanneer sprake is van een mogelijke overlap met andere structuurfondsen zal er door de Beheersautoriteit altijd een controle plaatsvinden of er al financiering heeft plaatsgevonden uit een ander fonds. De begunstigen dienen hierover tevens een verklaring te overleggen bij de subsidieaanvraag.

Wat betreft de relatie van 2 van deze fondsen, het EFRO en het ESF, met het Europees Visserij Fonds (EVF) kan worden vastgesteld dat er weinig raakvlakken zijn door de duidelijk uiteenlopende doelen en doelgroepen. Een uitzondering ligt op het terrein van de aquacultuur. Hier is de keuze gemaakt dat projecten en activiteiten die omschakeling van landbouw naar aquacultuur betreffen, niet gefinancierd zullen worden vanuit het EFRO, het ESF en evenmin het ELFPO. Productieve investeringen in aquacultuur worden derhalve uitgesloten van financiering door andere Europese fondsen.

Met betrekking tot de afbakening met andere Europese fondsen, hebben het EVF enerzijds, en het Europees Landbouwfonds voor Plattelandsontwikkeling (ELFPO), het Europees Fonds voor Regionale ontwikkeling (EFRO), het Europees Landbouwgarantiefonds (ELFG), het Europees Sociaal Fonds (ESF) en ook het Zevende Kaderprogramma voor Onderzoek en Technologie (KP7), anderzijds, weinig raakvlakken. Dit vanwege de duidelijk uiteenlopende doelen en doelgroepen van de verschillende instrumenten. Daar waar wel sprake is van een zekere overlap, zien de Beheersautoriteit en het Comité van Toezicht er op toe dat is de dubbele financiering van één en hetzelfde project wordt uitgesloten, door passende normen en afbakeningen af te stemmen op de Beheersautoriteiten van de andere fondsen. Hieronder, in de beschrijving van de maatregelen per As van het Nederlandse programma, worden de afbakening, de overlap en de synergie tussen het EVF en de Structuurfondsen nader toegelicht.

Niet inbegrepen is het ELGF (Europees Landbouwgarantiefonds). Het ELGF is het fonds voor o.a. landbouwsubsidies, exportsubsidies, subsidies voor afzetbevordering, veterinaire acties. Er is geen synergie of overlap tussen EVF en het ELGF. Voor maatregelen in de visserijsector biedt het ELGF geen mogelijkheden.

Het ELFPO (Europees Landbouwfonds voor Plattelandsontwikkeling) heeft op alle Assen diverse verbindingen met het EVF. Het ELFPO richt zich op de vormgeving van de plattelandsontwikkeling via: - versterking van het concurrentievermogen; - verbetering van het milieu - vergroting van de leefbaarheid op het platteland. In het volgende hoofdstuk worden de afbakening en synergie tussen het EVF en het ELFPO behandeld.

6. Prioritaire zwaartepunten van het programma

De transitie van de visserij tot een economische en ecologisch duurzaam opererende sector is één van de centrale opgaven op het gebied van het visserijbeleid in de komende EVF-programmaperiode. Met dit Operationeel Programma wil Nederland ondernemers in het gehele visserijcluster ondersteunen om hun economische concurrentiepositie op duurzame wijze te versterken.

In hoofdstuk 3 zijn, naast de algemene doelstellingen van het programma, ook een beschrijving en tabel opgenomen van de indicatoren behorende bij de doelstellingen per As.

6.1. As 1: maatregelen voor de aanpassing van de communautaire visserijvloot

Deze maatregel richt zich in eerste instantie op de Nederlandse platvisvloot. Als gevolg van de meerjarige plannen voor tong en schol (Verordening nr. 676/2007) is in deze deelsector van de visserij sprake van een te grote capaciteit in verhouding tot de vangstmogelijkheden. Daarom zal Nederland in de jaren 2007 en 2008 opnieuw een ontmantelingsronde invoeren die is gericht op het reduceren van de vangstcapaciteit met 15%. Dit ontmantelingsprogramma is gebaseerd op artikel 23 van de verordening. Op dit moment voorziet Nederland geen tweede ontmantelingsronde voor de platvisvloot in een later stadium tijdens de EVF-periode. Echter, Nederland is zich ervan bewust dat er, als er zich wijzigingen in de omstandigheden voordoen, misschien aanpassingen in deze strategie noodzakelijk zijn. Daarom houdt Nederland de mogelijkheid open om, in het kader van het huidige Operationele Programma, de ontmantelingsmaatregel later tijdens de EVF-periode nogmaals door te voeren.

In samenhang met de voorgenomen aanpassing wil Nederland ook flankerende maatregelen nemen voor de bemanningsleden van de gesaneerde vaartuigen, die door het beëindigen van de visserij hun baan kwijt raken. Deze maatregelen zijn opgenomen in artikel 27; ze omvatten de mogelijkheid van bijscholing, vervroegde uittreding, omscholingsregelingen in beroepen buiten de zeevisserij en niet-vernieuwbare compensatie voor vissers. Tegelijkertijd wil Nederland de overblijvende vaartuigen stimuleren om investeringen te doen in duurzamere visserijtechnieken. Het gaat om minder bodemberoering, het toepassen van meer selectieve vistechneken om de discards te verminderen en het stimuleren van brandstofbesparingen. Deze investeringen zijn gebaseerd op artikel 25.

Afbakening: Overlap met andere Europese Fondsen bestaat alleen binnen As 1 in relatie tot de maatregelen van artikel 27, sociaal-economische compensatie, en heeft betrekking op het ESF (Europees Sociaal Fonds, (EG) nr. 1081/2006. Deze worden hierna in de beschrijving van de maatregel in artikel 27 nader uitgelegd.

Artikel 22: Aanpassingsplan Visserij-Inspanning

De Nederlandse overheid zal een Aanpassingsplan Visserij-Inspanning (AVI) opstellen voor de platvisvloot en zal daarbij voldoen aan alle eisen gesteld in het EVF Vademecum (Doc EFFC/10/2007). Over deze AVI wordt overlegd met de visserijsector. De uiteindelijke versie zal worden goedgekeurd door de minister van LNV. De AVI zal als volgt ingevoerd worden: de Nederlandse overheid heeft een strategie om de druk op de visbestanden structureel te verminderen door een aanzienlijk deel van de platvisvloot te ontmantelen. Zoals de Commissie in de Communicatie aan de Raad en het Europese Parlement, over het verbeteren van de economische situatie in de visserij (COM (2006) 103 definitief) van maart 2006 vermeldde: 'Dit kan op een aantal manieren (visserij-inspanning), maar overcapaciteit is duidelijk een belangrijke factor voor overbevissing; het is derhalve een belangrijke doelstelling om deze overcapaciteit te verwijderen.' De ontmantelingsregeling richt zich (hoofdzakelijk) op de platvisvloot, waardoor de wanverhouding tussen overcapaciteit en de beschikbare bronnen van tong en schol verminderd wordt.

Vanwege de financiële situatie in de platvissector en de politieke druk in het parlement wil de Nederlandse overheid de ontmantelingsregeling in november 2007 van start laten gaan. Het OP was nog niet goedgekeurd door de Commissie zodat de Nederlandse autoriteiten besloten om de

ontmantelingsregeling als overheidssteun aan te merken (N525/2007). Nederland wil de ontmantelingsregeling in het EVF OP integreren, nadat het OP is aangenomen. Om cofinanciering van deze vormen van steun met terugwerkende kracht mogelijk te maken, wordt er nu reeds een Aanpassingsplan Visserij-Inspanning opgesteld om deze vorm van steun over overheidssteun te laten vallen. Dit dient op correcte, wettelijke basis te gebeuren.

De Nederlandse ontmantelingsregeling past in het kader van het meerjarenplan voor tong en schol (Verordening Nr. 676/2007). Het schraapplan 2007-2008 wordt ingevoerd op basis van artikel 21 (a) i (herstelplan) in combinatie met 21 (a) iv (beheersplan) van de EVF Verordening in het kader van het meerjarenplan voor tong en schol.

Artikel 23: Beëindiging visserijactiviteiten

De ontmanteling betreft een vermindering van de vlootcapaciteit van de platvisvloot met een totaal vermogen van 35.969 kW en een geschatte 10.800 BT. Resultaat is een betere verhouding tussen de totale vangstcapaciteit van de tong- en scholquota van Nederland en dus een betere economische positie voor de overgebleven vissers. De **impact** is een sneller herstel van genoemde bestanden.

Maatregel	Artikel 23: Beëindiging visserijactiviteiten
Doel van de maatregel	Bevorderen van een duurzaam evenwicht tussen de levende aquatische rijkdommen en de vangstcapaciteit van de communautaire vissersvloot
Beschrijving van de maatregel	<p>De maatregel betreft een vermindering van visserij-inspanning door de aanpassing van vaartuigen en door de ruimte in het visserijregister in te nemen. Het betreft voor de eerste twee jaren een aanpassing die plaatsvindt in het kader van het EU-Meerjarenplan Schol en Tong. Het schraapplan 2007-2008 wordt ingevoerd op basis van artikel 21 (a) i (herstelplan) in combinatie met 21 (a) iv (beheersplan) van de EVF Verordening in het kader van het meerjarenplan voor tong en schol.</p> <p>In de praktijk gaat het hier om boomkorkotters. De maatregelen krijgen vorm in een aanpassings- of uitkoopregeling die in 2007 eenmalig wordt opengesteld. Voor de berekening van de aanpassingsbijdragen zal de regeling die in 2005 is opengesteld het uitgangspunt vormen: afnemende bijdragen per BT naarmate het vaartuig groter is. Grondslag voor de berekening van de bijdragen is tabel 1, bijlage IV, van de FIOV verordening (1999/2792), met een inflatiecorrectie.</p> <p>Aanvragers kunnen echter genoeg nemen met een lager subsidiebedrag. Bij de rangschikking van de aanvragen zullen aanvragen voor een lager subsidiebedrag hoger worden gerangschikt en dus eerder in aanmerking komen voor subsidie. Op deze wijze kan naar verwachting een grotere hoeveelheid BT uit de vloot worden genomen.</p> <p>Op dit moment wordt herbesteding van vissersschepen (mogelijk gemaakt door het EVF) niet voorzien, ofschoon Nederland indien gewenst deze ontmantelingsmethode in principe kan aannemen wanneer de maatregel nu of op een later moment in de EVF-periode uitgevoerd wordt.</p>
Begunstigden	Eigenaren van vissersvaartuigen
Planning	Deze maatregel wordt direct aan het begin van de periode ingezet, zodat bij de resterende ondernemers wat meer lucht ontstaat.

Artikel 25: Investerings aan boord van vissersschepen en investeringen in selectiviteit

De investeringen zijn gericht op vergroting van de selectiviteit, het verminderen van ongewenste bijvangsten, bodemberoering en een lager energiegebruik.

Het resultaat is een verbeterd perspectief voor vissers, een lager energieverbruik en een grotere maatschappelijke acceptatie van de visserij. De **impact** is een lagere visserijsterfte, minder discards van vis, een geringere bodemberoering. Oftewel een sneller herstel van het aquatische ecosysteem.

Maatregel	Artikel 25: Investerings aan boord van vissersschepen en investeringen in selectiviteit
Doel van de maatregel	Bevordering van duurzame visserijmethoden, met name door het gebruik van selectievere technieken en energiebesparende technieken, technieken die leiden tot minder discards en minder bodemberoering.
Beschrijving van de maatregel	<p>De maatregel richt zich op de stimulering van investeringen in modernisering van vissersvaartuigen, waarbij de steun zich richt op investeringen die leiden tot verduurzaming van de visserij. In het bijzonder wordt gedacht aan investeringen die ongewenste bijvangsten (discards), bodemberoering en energieverbruik verminderen. Gedachte is ook dat deze maatregel mee kan helpen bij de marktintroductie van nieuwe innovatieve technieken. Hier ligt een relatie met maatregelen in As 3 die innovatie stimuleren in de fase voor marktintroductie. Het subsidiepercentage zal afhangen van de mate van duurzaamheid en de extra risico's die ondernemers met de investering nemen. Vervanging van motoren zou volgens dit OP een mogelijke maatregel kunnen vormen; echter, dit heeft niet de prioriteit. Nederland wil de mogelijkheid van motorvervangings optie open houden.</p> <p>Motorvervangingen binnen de Nederlandse vloot zullen alleen van toepassing zijn op schepen met een lengte van 12 - 24 meter. Hoewel het brandstofverbruik van deze schepen relatief gering is in vergelijking met de Noordzee kottervloot (> 24 meter), wil de Nederlandse overheid de motorvervangingsoptie open houden vanwege de huidige instabiliteit op de oliemarkt.</p> <p>Implementatie: vissers van schepen met een lengte van 12 - 24 meter kunnen in aanmerking komen voor motorvervangings op voorwaarde dat het vermogen volgens de vergunning verlaagd wordt met 20% en dat de nieuwe motor zuiniger is, voldoet aan de milieueisen en een beperkt bereik van het vermogen heeft om overmatige ontheffing te voorkomen. Elke vervangen motor dient gemeten, geregistreerd en op de kritieke motoronderdelen verzegeld te worden en het nieuwe (gereduceerde) motorvermogen dient in het vlootregister opgenomen te zijn.</p>
Begunstigden	Eigenaren van vissersvaartuigen. Gedurende de gehele periode 2007 - 2013 staat de maximale hoeveelheid financiële steun per schip vast. Dit mag nooit meer zijn dan een kwart van de nieuwwaarde.
Planning	Deze maatregel wordt gedurende de gehele programmaperiode (2007 - 2013) ingevoerd, waarbij het zwaartepunt ligt na 2009.

Artikel 27: Sociaal-economische compensatie voor vlootbeheer

De aanpassing van vaartuigen leidt in eerste instantie tot het verdwijnen van werkgelegenheid voor opvarenden. De vraag naar arbeid binnen de sector is echter groot en de verwachting is dat de meeste opvarenden in het cluster ander werk kunnen vinden. Geschat wordt dat een beperkt aantal opvarenden via bijscholing nieuw perspectief zullen zoeken, binnen of buiten de sector, of vervroegd zullen uittreden. De impact is dat de kennis en kunde van vissers op een hoger niveau komt. De sociale maatregelen vergemakkelijkt de inkrimping van de visserij.

Maatregel	Artikel 27: Sociaal-economische compensatie voor vlootbeheer
Doel van de maatregel	Sociaal- economische ondersteuning ten behoeve van vissers in samenhang met de aanpassing van de vloot door definitieve beëindiging van de vissersactiviteiten onder artikel 23.
Beschrijving van de maatregel	<p>De maatregel bestaat uit de mogelijkheid die vissers krijgen om zich bij te scholen. Dit vanuit het idee dat er in de visserijsector momenteel voldoende vraag is naar ervaren en gekwalificeerde mensen. Een bijscholingsregeling zal bij voorrang worden ingezet ten behoeve van vissers/opvarenden van vaartuigen die onder de aanpassingsregeling (art 23) vallen. Daarnaast zal de vissers onder bepaalde voorwaarden de mogelijkheid worden geboden om vervroegd uit de visserij te treden. Overige mogelijkheden zijn omscholingsregelingen in beroepen buiten de zeevisserij en niet-vernieuwbare compensatie voor vissers.</p> <p>Grondslagen voor de berekeningssystematiek zijn:</p> <ul style="list-style-type: none">• Bijscholing: 100% van de scholingskosten• Vervroegde uittreding: (maximaal 600 euro/maand)• Omscholingsregelingen voor beroepen buiten de zeevisserij: 100% van de scholingskosten• niet-vernieuwbare compensatie voor vissers: tot maximaal € 6000,-
Begunstigden	<p>Bijscholing: Individuele vissers en bemanningsleden van vaartuigen. Vervroegde uittreding: Individuele vissers en bemanningsleden van vaartuigen. (Degenen die voor deze regeling in aanmerking komen als gevolg van de ontmantelingsregeling zullen voorrang krijgen.)</p>
Planning	Deze maatregel wordt eenmalig ingevoerd in combinatie met de ontmantelingsmaatregel en is derhalve alleen voorzien aan het begin van de EVF--periode.

Afbakening

Afbakening met andere Europese Fondsen bestaat binnen As 1 in relatie tot de maatregelen van artikel 27, sociaal-economische compensatie, en heeft betrekking op het ESF (Europees Sociaal Fonds, (EG) nr. 1081/2006. De inzet van het ESF is gericht op versterking van de economische en sociale samenhang door verbetering van de werkgelegenheid.

Geredeneerd vanuit het EVF zou de visserijsector onder het ESF in aanmerking kunnen komen voor subsidie. Bijvoorbeeld het bijscholen van laaggeschoolde vissers om de productiviteit te verhogen, dan wel om ze om te scholen voor een ander beroep. Ook de gelijkheid van vrouwen en mannen is onder

het ESF een aandachtspunt. Het EVF richt zich uiteraard meer specifiek op de gelijkheid van vrouwen en mannen in de visserijsector

De mogelijke overlap tussen het EVF en het ESF bestaat uit het feit dat, indien vissers als gevolg van aanpassingsmaatregel van artikel 23 werkloos worden, ze als uitkeringsgerechtigde via het ESF ondersteund kunnen worden om opnieuw toe te treden tot de arbeidsmarkt.

Geredeneerd vanuit het EVF is de overlap minimaal, daar er slechts een gering aantal aanvragen voor de maatregel in art. 27 verwacht wordt, waarbij de begunstigden een verklaring moeten tekenen dat zij niet ook onder het ESF financiering hebben ontvangen. Wanneer onder het ESF een aanvraag voor financiering ontvangen wordt van iemand uit de visserijsector, dient een verklaring ondertekend te worden dat geen financiering ontvangen is vanuit de bijstandsmaatregelen van het EVF. Onder deze as worden geen middelen beschikbaar gesteld ten behoeve van de sportvisserij.

6.2. As 2: Aquacultuur, binnenvisserij, verwerking en afzet van visserij- en aquacultuurproducten

De maatregelen zijn, onder andere, gericht op een verdere verduurzaming van de Nederlandse schelpdiercultures. Zoals in de analyse is uitgelegd, is de schelpdiersector een economisch gezonde sector, maar kampt zij met ruimtelijke en ecologische beperkingen. Het vergt innovatieve technieken om de schelpdiercultuur ook in de komende jaren levensvatbaar te houden (bijvoorbeeld bij het winnen van het mosselzaad) en Nederland wil met behulp van artikel 29 deze innovaties ondersteunen. Datzelfde geldt voor innovatie in de viskweeksector. De binnenvisserij zal maatregelen moeten nemen op basis van het nationale beheersplan voor aal, dat nog goedgekeurd moet worden door de Commissie. De achteruitgang van het binnervisbestand maakt een krimp en vernieuwing nodig. Nederland wil de binnenvissers steunen bij de grote omslag die zij de komende jaren moeten maken (artikel 33). Daarbij richt Nederland zich vooralsnog op een stillegging en niet op omschakeling. Belangrijk daarbij is dat wordt voorkomen dat vaartuigen in de binnenvisserij die gebruik maken van deze maatregel worden ingezet in andere visserijen. Het visserijvlootregister en de licentie- en vergunningen-systematiek in de zee- en kustvisserij vormen hier de kernelementen voor het beheer. Tot slot wil Nederland ook de duurzaamheid in de verwerking en afzet van vis bevorderen. Het gaat onder andere om investeringen in kwalitatief hoogwaardige nieuwe producten, het vinden van niches in de markten en om een beter gebruik van weinig benutte soorten, bijproducten en afval (artikel 34). Nederland zal in de uitvoering borgen dat kleine en micro-ondernemingen bij voorrang in aanmerking komen voor de steun in het kader van artikel 29 en 34. Nederland zal de binnengekomen verzoek om steun beoordelen op kansrijkheid, innovativiteit en bijdrage aan de duurzaamheid. De beste projecten krijgen steun. Als meerdere projecten gelijk scoren op deze criteria, dan geeft Nederland de voorkeur aan kleine of micro-ondernemingen.

Bij de nadere invulling van de onderliggende regelingen wordt bij de te stellen prioriteiten rekening gehouden met de volgende randvoorwaarden: technische en economische haalbaarheid en met het duurzaamheidsaspect. Hierbij wordt onder meer gebruik gemaakt van de resultaten van de studie die in 2005 in opdracht van LNV is uitgevoerd ("Potentiële soorten voor de Nederlandse aquacultuur november 2005). Daarnaast is op initiatief van LNV gestart met de ontwikkeling van een duurzaamheidsmaatlat voor de aquacultuur. Deze maatlat zal gebruikt worden bij de beoordeling van EVF projecten alsmede voor het bepalen in welke mate welke projecten kunnen profiteren van fiscale subsidies.

Een goede kennisinfrastructuur is een kritische succesfactor voor de ontwikkeling van aquacultuur. Nederland denkt aan het instellen van een soort platform (in de vorm van een stichting) waarin dit kennisinfrastructuurnetwerk concreet vorm gegeven kan gaan worden.

In dit verband is het van belang op te merken dat binnen het project Zeeuwse tong een groot aantal innovatieve plannen op het gebied van de ontwikkeling van de aquacultuur zijn ondergebracht. Kennisinstituten, bedrijven en overheden participeren binnen dit project. Er zijn voorzieningen (onder meer door het afsluiten van een convenant) getroffen, dat de kennis die dit project oplevert tussen de betrokken partijen worden uitgewisseld. Het is de verwachting dat dit netwerk zal uitgroeien tot een

volwaardig kennisnetwerk waarbinnen ook de verdere ontwikkeling van de Nederlandse aquacultuur een plaats krijgt.

Artikel 29: Productieve investeringen in aquacultuur

Het gaat in elk geval niet om investeringen in vaartuigen of motoren. We willen in de periode 2008-2013 20 uitbreidingsprojecten en 20 moderniseringsprojecten ondersteunen. Het gaat daarbij zowel om de schelpdiercultuur) als om de viskweek of om integraties. Naast gangbare locaties (schelpdieren in de Zeeuwse delta en viskweek op land), zullen ook milieuvriendelijke vormen van aquacultuur op open zee ondersteuning krijgen. De **impact** is een groter, stabielere gevarieerder aanbod van gekweekte vis en het ontwikkelen van nieuwe markten. De impact is dat er minder negatieve effecten zijn op het milieu, minder ziektes en dat het welzijn van vissen en schelpdieren verbetert. Micro- en kleine ondernemingen zullen voorrang krijgen, waarbij vermeld kan worden dat de meeste beoogde ondernemingen al in de categorie van micro- of kleine onderneming. Om er zeker van te zijn dat kleine en micro-ondernemingen voorrang krijgen, wordt tijdens het selectieproces aan deze ondernemingen extra punten toegekend.

Aanvragen voor financiële steun in deze categorie zullen alleen in behandeling genomen worden als de toepassing ook een marktanalyse van de betreffende vissoort omvat. Uit deze analyse moet blijken dat er op de middellange termijn een goed afzetpotentieel bestaat. De analyse dient ook de kwaliteit van het product (vers, kwaliteitslabel, enz.) in ogenschouw te nemen. De bevoegde overheid zal de marktanalyse evalueren op basis van een onafhankelijk onderzoek van het Landbouw Economisch Instituut (LEI) naar het algemene afzetpotentieel van aquacultuurproducten en op basis van de beschikbare private financieringen voor het project (bijv. banken). Verder zullen projecten die tot doel hebben een productieverhoging van een vissoort die deel uitmaakt van een reeds verzadigde markt uitgesloten worden van de EVF-regelingen.

Maatregel	Artikel 29: Productieve investeringen in aquacultuur
Doel van de maatregel	Verdere ontwikkeling van een op recirculatietechnologie gebaseerde viskweek, alternatieve productiemethoden voor schelpdierenkweek en andere aquatische organismen en andere vormen van innovatieve aquacultuur technologieën
Beschrijving van de maatregel	<p>De maatregel is gericht op het ondersteunen van investeringen in de bouw, uitbreiding, uitrusting en modernisering van productie-installaties. Het betreft hierbij in het bijzonder investeringen in:</p> <ul style="list-style-type: none">• op nieuwe soorten gerichte diversificatie en productie van soorten met goede afzetvooruitzichten.• Invoering van aquacultuurmethoden die de negatieve gevolgen voor het milieu aanzienlijk terugdringen of de positieve gevolgen ten opzichte van de gangbare praktijk in de aquacultuur vergroten. <p>Perspectief moet blijken uit een ondernemingsplan. Ook wordt van ondernemers verwacht dat zij een deel van het risico op zich nemen. In de praktijk zal een bank, voordat een lening verstrekt wordt, het ondernemingsplan beoordelen.</p> <p>Kleine en micro-ondernemingen zullen bij honorering van projecten prioriteit krijgen. Daarbij worden de definities en richtlijnen zoals geformuleerd in de aanbeveling van de EU-Commissie van 6 mei 2003 (2003/361/EG) gehanteerd.</p>
Begunstigden	Aquacultuurondernemingen volgens art. 29 (2) van het EVF

Planning

Met ingang van 2008, tweejaarlijks gedurende de gehele periode.

Artikel 33: binnenvisserij

Nederland is van plan om de bevissing van schieraal tijdelijk stil te leggen als onderdeel van het nog op te stellen nationale aalbeheersplan. Deze maatregel zal bijdragen aan de vergroting van de kuitbestanden, wat op termijn zal bijdragen aan het herstel van de aalstand.

De bevissing van schieraal vindt plaats in de periode van september tot december. Uit onderzoek is informatie beschikbaar over de vangsten, de winst en de economische opbrengsten. Ook is de verdeling van deze cijfers over het seizoen bekend. De meeste schieraal wordt in de maand oktober gevangen.

De maatregel bestaat uit een tijdelijke stillegging van de bevissing van schieraal gedurende het visseizoen. De precieze periode moet nog in het nog door de Commissie goed te keuren nationale aalbeheersplan worden vastgelegd. Vissers dienen aan de bevoegde overheid te overleggen hoeveel inkomen zij gedurende de afgelopen 5 jaar uit deze visserij hebben verkregen. Deze cijfers dienen vergezeld te gaan van een accountantsverklaring. Op basis van deze gegevens wordt compensatie betaald, gecorrigeerd naar de huidige economische waarde. De maatregel is verplicht, wat inhoudt dat gedurende de compensatieperiode alle bevissingsactiviteiten stilgelegd moeten worden. Deze maatregel wordt genomen in combinatie met andere maatregelen gericht op herstel van de aalstand. De maatregel wordt pas van kracht wanneer de Europese Commissie het nationale aalbeheersplan heeft goedgekeurd.

Verordening 1100/2007 verplicht lidstaten om een traceringsstelsel voor aal in te voeren. Hiertoe dient een registratie- en monitoringsstelsel opgezet te worden. Dit stelsel kan dan gebruikt worden om toe te zien op de tijdelijke stillegging van de bevissing op schieraal. Schieraal die gedurende de stilleggingsperiode op de markt gebracht wordt, kan dan getraceerd worden. De betreffende vissers krijgen vervolgens sancties opgelegd.

Maatregel	Artikel 33: Binnenvisserij
Doel van de maatregel	Vermindering van visserijdruk door binnenvisserij
Beschrijving van de maatregel	<p>Deze maatregel zal verder uitgewerkt worden in het kader van de implementatie van de verschillende beheer-plannen onder de EU-Aalverordening. Een van de mogelijkheden (onder het EVF) is om de professionele bevissingsactiviteiten gedurende een nog vast te stellen periode overeenkomstig het nationale aalbeheersplan tijdelijk stil te leggen.</p> <p>Berekening van de stillegpremie zal een ratio vormen van (een deel van) de geprojecteerde gedeelde inkomsten van de betrokken vissers, waarbij evenwicht gezocht zal worden tussen minimalisering van de kosten en optimalisering van de deelname door vissers.</p>
Begunstigden	Beroepsvissers op binnenwateren
Planning	Vanaf 2009, indien opgenomen in het nationale Aalbeheersplan.

Artikel 34/35: Verwerking en Afzet

Nederland wil in de planperiode 2008-2013 minimaal 18 projecten in de verwerking en afzet ondersteunen (minimaal 3 per jaar). Het gaat om investeringen in producten die voor het eerst op de markt komen, het beter benutten van laagwaardige vissoorten en om innovaties in technologie of in de keten. De selectie vindt plaats door een groep van onafhankelijke deskundigen waarbij vooral gekeken wordt naar de mate van innovatie. Het resultaat is de introductie van nieuwe producten op de markt en het toepassen van innovatieve productiemethoden. De **impact** is een verduurzaming van de Nederlandse visketen. Micro- en kleine ondernemingen zullen voorrang krijgen. Daarbij kan vermeld worden dat de meeste beoogde ondernemingen al in de categorie van micro- of kleine onderneming vallen.

Kleine en micro-ondernemingen krijgen voorrang middels een puntensysteem. Om er zeker van te zijn dat kleine en micro-ondernemingen voorrang krijgen, wordt tijdens het selectieproces aan deze ondernemingen extra punten toegekend.

Maatregel	Artikel 34/35: Verwerking en Afzet
Doel van de maatregel	Het bevorderen van duurzaamheid in de visserijketen
Beschrijving van de maatregel	<p>De maatregel ondersteunt investeringen in nieuwe voorzieningen aan de wal gericht op het bevorderen van de duurzaamheid en kwaliteit in productie en keten. Daarbij wordt gedacht aan:</p> <ul style="list-style-type: none">• investeringen in kwalitatief hoogwaardige producten voor nichemarkten;• een beter gebruik van weinig benutte soorten, bijproducten en afval;• productie of afzet van nieuwe producten, toepassingen van nieuwe technologieën of ontwikkeling van innovatieve productiemethoden. <p>Op voorhand worden geen maatregelen uitgesloten (m.u.v. investeringen in arbeidsomstandigheden). De selectie van projecten vindt plaats op basis van kwaliteit van de aanvraag (tendersystematiek). Beoordeling vindt plaats door een onafhankelijke groep deskundigen.</p> <p>Kleine en micro-ondernemingen zullen bij honorering van projecten prioriteit krijgen. Daarbij worden de definities en richtlijnen zoals geformuleerd in de aanbeveling van de EU-Commissie van 6 mei 2003 (2003/361/EG) gehanteerd.</p>
Begunstigden	Verwerkers en handelaren in visproducten
Planning	Vanaf 2008, in principe jaarlijks of tweejaarlijks openstellen

Afbakening

Een zeer scherpe afbakening met overige fondsen bestaat voor As 2, daar de productieve investeringen in aquacultuur – de belangrijkste maatregel die Nederland onder As 2 zal invoeren – (expliciet) uitgesloten zijn van andere communautaire fondsen. Dit is ook opgenomen in het Nationale Strategische Referentiekader Structuurfondsen.

Met betrekking tot de overige maatregelen in As 2 kan een bepaalde complementariteit bereikt worden, gezien het feit dat de financiering onder As 2 grotendeels beperkt is tot het MKB en micro-ondernemingen, terwijl grotere organisaties in principe gesteund kunnen worden onder het EFRO, indien deze in aanmerking komen voor de betreffende programma's.

Complementariteit kan ook gevonden worden met betrekking tot de maatregel van verwerking en afzet, waarbij het EFRO de verwerking en afzet van land- en bosbouwproducten dekt, en het EVF vis en visproducten.

Onder deze as worden geen middelen beschikbaar gesteld ten behoeve van de sportvisserij.

6.3. As 3: Maatregelen van gemeenschappelijk belang

Maatregelen zijn van gemeenschappelijk belang wanneer zij bijdragen aan de belangen van een groep van begunstigden of het algemeen publiek en die helpen bijdragen aan het realiseren van de doelen van het Gemeenschappelijk Visserijbeleid. Alle inkomsten die gegenereerd worden moeten op een of andere wijze geherinvesteerd worden in hetzelfde kader (EFF-Vademecum). In As 3 zal vaak worden gewerkt met een tendersystematiek die moet borgen dat de beste en meest innovatieve projecten gehonoreerd worden.

Maatregelen van gemeenschappelijk belang komen ten goede aan de gehele sector en overstijgen dus het belang van de individuele onderneming. In dit kader wil Nederland vooral inzetten op het ontwikkelen van kennis, het delen en daarmee benutten van kennis en het stimuleren van samenwerking tussen vissers, ketenpartijen, niet-gouvernementele organisaties (NGO's) en kennisinstituten. Het accent ligt op het bevorderen van het collectieve belang van de verschillende spelers in de visserijketen. Steun wordt gericht op de bevordering van samenwerkingsvormen in de gehele visserijketen die onder andere tot doel hebben de bevordering van selectieve vangstmethoden, een duurzaam beheer van de visbestanden en de verbetering van kwaliteit en traceerbaarheid van vis en visproducten. Bij de vormgeving van collectieve acties is aandacht voor afstemming tussen ketenpartijen en een goede ketenregie belangrijk. Bij de keuze om ruimhartig gebruik te maken van de mogelijkheden onder art 41 om steun te verlenen aan proefprojecten, zal het accent liggen op eerste twee fases van het innovatieproces (ontwikkeling en proefprojecten). De proefprojecten zullen gericht zijn op de verbetering van de visstandbeheer, de selectiviteit van het vistuig, maar ook breder door in het gehele visserijcluster onder realistische omstandigheden de technisch en of economische levensvatbaarheid van innoverende technologieën te kunnen testen.

Artikel 37: Collectieve acties

Gesteund worden collectieve acties, zoals kenniskringen van vissers en uitwisseling van kennis met de samenleving. We zullen minimaal 50 samenwerkingsverbanden ondersteunen. Thema's binnen deze samenwerkingsverbanden zijn onder andere een beter bestandsbeheer, het ontwikkelen van duurzame vismethoden, de verbetering van de kwaliteit, de traceerbaarheid van vis- en visproducten. De collectieve acties zijn gericht op het versterken van de samenwerking in de keten en tussen ketenpartijen en maatschappelijke organisaties, met het visserij-onderzoek en de samenwerking met de counterparts over de over de grens. De verschillende partijen binnen de keten dienen optimaal op elkaar afgestemd te worden. Bij de vormgeving van collectieve acties is aandacht voor afstemming tussen ketenpartijen en een goede ketenregie belangrijk. Het resultaat is een vergroting van het maatschappelijk draagvlak van de visserij en een betere benutting van kennis. **De impact** is een meer duurzame visserijketen.

Maatregel	Artikel 37: Collectieve acties
Doel van de maatregel	Ondersteunen van collectieve acties gericht op het verduurzamen van de visserijketen
Beschrijving van de maatregel	De maatregel is gericht op het bevorderen van samenwerkingsvormen en het versterken van een samenwerkings-/innovatieondersteunende structuur. Daarbij wordt in het bijzonder gedacht aan het richten van de maatregel op

	<ul style="list-style-type: none"> • beter beheer van visbestanden • duurzame vismethoden • ketensamenwerking • stimulering van partnerschappen tussen wetenschappers en vissers • kennisuitwisseling • samenwerking met NGO's • internationale samenwerking. <p>Op voorhand worden echter geen maatregelen uitgesloten. De selectie van projecten vindt plaats op basis van kwaliteit van de aanvraag (tendersystematiek). Beoordeling vindt plaats door een onafhankelijke groep deskundigen.</p>
Begunstigden	Samenwerkingsvormen van particuliere marktdeelnemers (individueel dan wel in groepen), kennisinstellingen en andere relevante organisaties
Planning	Vanaf 2008, in principe jaarlijks of tweejaarlijks openstellen

Artikel 38: Bescherming en ontwikkeling van aquatische fauna en flora

Nederland wil in het kader van het Europee aalplan willen we 2009 jaarlijks een hoeveelheid glasaal uitzetten in Nederlandse binnenwateren. Eén en ander hangt af van de uitwerking in Nederland van de Europese aalverordening. **De impact** is een sneller herstel van de aalstand in ons land. Uiteraard gebeurt dit in nauwe samenwerking met relevante betrokkenen.

Maatregel	Artikel 38: Bescherming en ontwikkeling van aquatische fauna en flora
Objective of the measure Doel van de maatregel	Herstel van aalbestand
Beschrijving van de maatregel	Deze maatregel zal verder uitgewerkt worden in het kader van de implementatie van de EU-Aalverordening.
Begunstigden	Samenwerkingsvormen in de binnenvisserij
Planning	Vanaf 2009, indien opgenomen in het nationale Aalbeheerplan

Artikel 40: Ontwikkeling van nieuwe afzetgebieden en promotiecampagnes

Nederland wil projecten van algemeen belang ondersteunen die gericht zijn op bevordering van kwaliteit, kwaliteitscertificering, etikettering en de ontwikkeling van nieuwe markten of promotiecampagnes die bijdragen aan verduurzaming van de visserij. In totaal denkt Nederland vanaf 2008 ongeveer 28 initiatieven te ondersteunen. Het resultaat is een breder aanbod van vis op de markt en een beter geïnformeerde consument als gevolg van de etikettering. **De impact** is een grotere transparantie van de keten.

Maatregel	Artikel 40: Nieuwe markten
Doel van de maatregel	Bevorderen van kwaliteit en rendement en ontwikkeling van nieuwe markteen

Beschrijving van de maatregel	In de selectie van projecten krijgen de volgende actie prioriteit: kwaliteitscertificering, met inbegrip van het creëren van etiketten en de certificering van producten die zijn gevangen of gekweekt met milieuvriendelijke productiemethoden de bevordering van de afzet van producten die zijn verkregen met methoden met een gering milieueffect promotiecampagnes die bijdragen aan de verduurzaming van het visserijcluster Op voorhand worden echter geen maatregelen uitgesloten. De selectie van projecten vindt plaats op basis van kwaliteit van de aanvraag (tendersystematiek). Beoordeling vindt plaats door een onafhankelijke groep deskundigen.
Begunstigden	Samenwerkingsvormen van particuliere marktdeelnemers (individueel dan wel in groepen), kennisinstellingen en andere relevante organisaties
Planning	Vanaf 2008, in principe jaarlijks of tweejaarlijks openstellen

Artikel 41: Proefprojecten

In de innovatiecyclus spelen proefprojecten een belangrijke rol. Nederland wil proefprojecten steunen die zich richten op het testen van innoverende technologieën in het visserijcluster, een verbetering van het visstandbeheer, het ontwikkelen van selectiever vistuig en op beheersplannen. Het gaat om circa 50 innovatieve projecten in de periode 2007-2013. Het resultaat is een meer selectieve visserij die op een innovatieve wijze de visstand beheert. De impact is een versnelling van de ontwikkeling gericht op duurzaamheid in de visserij en de gehele visserijketen. Ook aquacultuur valt hieronder. Een voorbeeld is het project Zeeuwse Tong. Bij projecten met totale kosten van meer dan 1 miljoen euro, zal beoordeling door een onafhankelijk wetenschappelijk orgaan plaatsvinden alvorens tot goedkeuring wordt overgegaan.

Maatregel	Artikel 41: Proefprojecten
Doel van de maatregel	Bevorderen van initiatieven van particulieren dan wel instellingen, gericht op het verwerven en verspreiden van nieuwe technische kennis. Ook hier betreft het initiatieven die bijdragen aan de doelstellingen van duurzame visketen en maatschappelijke verantwoord ondernemen
Beschrijving van de maatregel	Proefprojecten kunnen gericht zijn op: <ul style="list-style-type: none"> • het testen van een innoverende technologie en verspreiden van kennis, • uitvoeren van testen in het kader van o.m. beheersplannen • ontwikkelen van selectiever vistuig, Op voorhand worden echter geen maatregelen uitgesloten. De selectie van projecten vindt plaats op basis van kwaliteit van de aanvraag (tendersystematiek). Beoordeling vindt plaats door een onafhankelijke groep deskundigen. Proefprojecten die gebruik willen maken van deze maatregel zullen wetenschappelijk gemonitord worden (art. 19 (2) IR).
Begunstigden	Samenwerkingsvormen van particuliere marktdeelnemers (individueel dan wel in groepen), kennisinstellingen en andere relevante organisaties
Planning	Vanaf 2007, in principe jaarlijks of tweejaarlijks openstellen

Afbakening

Een van de afbakeningsgebieden in As 3 heeft betrekking op het *ELFPO (Europees Landbouwfonds voor Plattelandsontwikkeling)*. Bij het thema innovatie in het EVF wordt gericht op technologische innovatie en ketensamenwerking. Om dit te bevorderen is investering in opleiding en kennisuitwisseling onontbeerlijk. Mogelijke maatregelen hadden ook gefinancierd kunnen worden vanuit As 1 van het POP, echter in het POP zijn maatregelen voor de visserij uitgesloten.

As 3 heeft ook een afbakeningsgebied met het *KP 7 (Zevende Kaderprogramma voor Onderzoek en Technologie)*. Het Zevende Kaderprogramma is een breed georiënteerd onderzoeksprogramma van de EU met als thema's samenwerking, ideeën, mensen en capaciteiten. Het programmablok samenwerking omvat 10 thema's en is vooral gericht op toegepast onderzoek. Binnen de andere (horizontale programma's) gaat het meer om fundamenteel wetenschappelijk onderzoek.

Om mogelijke synergie te bevorderen, worden in het EVF vernieuwingen in de visserijsector gestimuleerd. Om te komen tot innovatie is samenwerking nodig tussen o.a.

vertegenwoordigers uit de visserijsector, onderzoeksinstituten en universiteiten. Voor deze vorm van samenwerking kan mogelijk gebruik gemaakt worden van het programmaonderdeel Samenwerking (thema Food, Agriculture & Fisheries, Biotechnology) uit het KP7. Voorwaarde is dat er iets vernieuwends in het project zit. Het KP 7 is immers niet gericht op state of the art technieken. Ook moeten er minimaal 3 verschillende lidstaten aan een project deelnemen om aanspraak te kunnen maken op subsidie vanuit het KP 7.

Wat betreft de overlap, daar is weinig sprake van door de volgtijdelijkheid van de fondsen EVF en KP 7. Het KP 7 is gericht op onderzoeksprogramma's, het EVF meer op de concrete toepassing van maatregelen ter verbetering van de duurzaamheid van de visserijsector. Het KP 7 kan mogelijkheden bieden om nieuwe technologieën in internationaal verband te ontwikkelen waarna, ingeval de technologie is uitontwikkeld, deze met EVF-gelden daadwerkelijk kan worden geïmplementeerd. Hier kan op termijn ruimte voor synergie bestaan.

6.4. As 4: Duurzame ontwikkeling van visserijgebieden

6.4.1 Algemeen perspectief

Bij dit zwaartepunt denkt Nederland, onder andere, aan het bevorderen van de lokale werkgelegenheid in visserijregio's en aan het versterken van de concurrentiekracht van de lokale economie. Ook richt Nederland zich op het versterken van de sociaal-culturele identiteit van vissersdorpen. Binnen As 4 zullen deze thema's binnen de visserijgemeenschap zelf uitgewerkt, echter wel in samenwerking met de lokale en regionale autoriteiten.

De uitdaging van deze As is dat er een bottom-up-aanpak voor nodig is; met andere woorden: lokale gemeenschappen en groepen zullen een lokale ontwikkelingsstrategie moeten ontwikkelen en lokale projecten opzetten, terwijl dit tegelijkertijd ook moet passen binnen een gecentraliseerd beleid zoals door het EVF en dit Operationeel Programma zijn geformuleerd. Nederland wil de maatregelen van As 4 zo breed mogelijk in laten vullen, zodat de lokale groepen ruim voldoende ruimte krijgen om hun strategieën te ontwikkelen. Toch is getracht om heldere criteria te formuleren waar de selectie van visserijgebieden en de selectie van de groepen aan dienen te voldoen. De bedoeling van deze criteria is om de projecten binnen het kader van het EVF te laten passen.

Een belangrijk aspect van As 4 is netwerken. Met het vaststellen van lokale visserijgebieden en het opzetten van lokale groepen die deze gebieden vertegenwoordigen en omvatten dienen doeltreffende lokale samenwerkingsnetwerken in het leven te worden om de visserijgemeenschappen te versterken. Deze lokale netwerken dienen ook ingebed te worden in een nationaal netwerk van

visserijgemeenschappen, waarna dit nationale netwerk ook ingebed moet worden in een Europees netwerk van visserijgemeenschappen.

Om deze netwerk-dimensie veilig te stellen en een nationaal netwerk op te zetten, dient een centraal lichaam aangewezen te worden om overzicht te houden over de lokale groepen en projecten en ervoor te zorgen dat sterke banden ontstaan en dat er een zekere coördinatie aanwezig is. Hiertoe zal Nederland gebruik maken van het *Platform Visserijgemeenschappen*.

Een ander belangrijk aspect voor het succes van As 4 is de mogelijkheid om een duidelijke verband te leggen tussen de laagste en de hoogste niveaus; de mogelijkheid om een brug te slaan tussen de lokale gebieden en gemeenschappen en het centrale beheersautoriteit van het EVF, de BA. Hiervoor heeft Nederland ervoor gekozen om de Provincies (voor zover relevant voor de visserijsector) een sleutelrol te geven, met name in het selectieproces van visserijgebieden en ook bij het selecteren van de groepen. Een heel toepasselijke keuze, gezien het feit dat de te selecteren visserijgebieden in de huidige regionale, economische en administratieve kaders moeten passen, en het feit dat de Provincies de nationale financieringen gaan verzorgen met betrekking tot de lokale ontwikkelingsstrategieën die door de groepen opgesteld worden. Deze strategieën dienen overeen te stemmen met de bestaande strategieën van de regionale autoriteiten, oftewel de Provincies. De provincies zullen ook de nationale budgetten beschikbaar stellen voor cofinanciering van de EVF-bronnen.

In het kader van netwerken en samenwerking, alsook de inspanningen om de groepen en projecten aan te laten sluiten op de bestaande structuren, is het belangrijk om aan de Leadergroepen te refereren. Bij de invoering van As 4 zal dan ook een zo groot mogelijke samenwerking met de Leadergroepen gestimuleerd worden. Specifieke aandacht dient besteed te worden aan het feit dat de visserijgroepen, ook al zal er in de samenwerking met de Leadergroepen een zekere overlap en synergie ontstaan, hun eigen lokale ontwikkelingsstrategieën op moeten stellen, onafhankelijk van de strategieën opgesteld door de Leadergroepen. Evenzo dienen de administratieve systemen die door de lokale groepen opgesteld moeten worden, duidelijk en strikt gescheiden van de administratieve structuur en systemen van de Leadergroepen te blijven.

De financiële en administratieve systemen die voor de visserijgroepen opgesteld worden, dienen te voldoen aan de regels en voorschriften van het EVF. Om de systemen eenvoudig te houden, onder andere ten behoeve van As 4, en om de groepen niet te veel te belasten met administratie, zal zo veel mogelijk gebruik gemaakt worden van het centraal georganiseerde administratieve en financiële systeem. Dit zal ook het toezicht en beheer van het programma efficiënter en betrouwbaarder maken.

Artikel 44: Duurzame ontwikkeling van visserijgebieden

Maatregel	Artikel 44: Duurzame ontwikkeling van visserijgebieden
Doel van de maatregel	Versterken van visserijgemeenschappen
Beschrijving van de maatregel	Maatregelen die worden opgesteld door regionale groepen aan de hand van een regionale ontwikkelingsstrategie. Acties kunnen bijvoorbeeld betrekking hebben op een verbrede visserij.
Begunstigden	Initiatieven in de visserijgemeenschappen waarbij het merendeel van de operaties geleid worden door de private sector (<i>art. 45 (4)</i>)
Planning	Deze lokale ontwikkelingsstrategieën worden vanaf 2009 ingezet, omdat aanpassing en innovatie in 2007 en 2008 prioriteit krijgen. Bovendien kan de periode tot 2009 worden benut voor het ondersteunen van de groepen bij het opstellen van een strategie. De

verantwoordelijke regionale autoriteiten zullen hiertoe een gemeenschappelijke faciliteit aanreiken. Dit conform artikel 45 van de EVF-verordening.

Hieronder zijn verschillende elementen van As 4 verder uitgewerkt. Extra invoeringsvoorwaarden worden in hoofdstuk 8.6 beschreven.

6.4.2 Criteria voor selectie van visserijgebieden

Bij het selecteren van visserijgebieden zal de nadruk liggen op gebieden met maximaal 150.000 inwoners waarbij de visserij afneemt, waar een lage bevolkingsdichtheid is of waar visserijgemeenschappen klein zijn.

De belangrijkste criteria waarop visserijgebieden geselecteerd worden, zijn:

- aandeel werkgelegenheid (met evenwichtige m/v verhouding) in de visserij
- heeft het gebied een eigen visserijvloot
- is er een visafslag
- culturele verbanden met de visserij; zoals de viering van visserijdagen
- past het gebied binnen de bestaande administratieve grenzen

De betreffende gebieden hebben te kampen met een terugloop in visserijactiviteiten.

- Hetzij vanwege de verminderde economische resultaten als gevolg van lagere totaal toegestane vangsten (TAC's) of anderszins verminderde vangsten,
- hetzij door verminderde afzet- of industriële activiteit als gevolg van verminderde vangsten en leveringen of verhoogde prijzen van grondstoffen.

In principe komen alle visserijgebieden die voldoen aan deze criteria in aanmerking voor financiële steun. Ze worden weergegeven op de overzichtskaart in de bijlage. De definitieve selectie vindt plaats via de provincies. Doelstelling is om tenminste 50% van de visserijgebieden die in aanmerking komen, te steunen onder As 4.

Nederland wil de mogelijkheid open houden om gebieden te selecteren die groter zijn dan COROP-regio's. Dit vanwege het feit dat deze gebieden vanuit geografisch, maatschappelijk en economisch oogpunt een samenhangend geheel vormen. Hierdoor kunnen meerdere visserijgebieden binnen een bepaalde provincie samen één groep vormen met een gemeenschappelijke strategie. Ze moeten wel binnen de bestaande administratieve grenzen passen.

6.4.3 Criteria voor selectie van lokale groepen

De groepen worden zodanig geselecteerd dat zij een ontwikkelingsstrategie voor het betreffende gebied kunnen opstellen en invoeren. De structuur van de groepen wordt gebaseerd op de Leadergroepen en ze zullen waar mogelijk binnen de bestaande Leadernetwerken passen. Vereist wordt dat de lokale groepen van de visserijgebieden een lokale ontwikkelingsstrategie opstellen, losstaand van de strategie van de Leadergroepen. Verder dient een strikt gescheiden administratief en financieel systeem opgesteld te worden.

Een groep komt samen en stelt een lokaal ontwikkelingsplan op, begeleidt de invoering van de strategie, en selecteert de projecten. In de praktijk kan het beheer uitgevoerd worden door de administratieve instanties. Dit wordt door de groep bepaald.

Bij het selecteren van de groepen dienen de volgende criteria gehanteerd te worden.

- De lokale ontwikkelingsstrategie dient reeds opgesteld te zijn en passend binnen de algemene regionale strategieën.
- De ontwikkelingsstrategie dient te voorzien in belangrijke rollen voor jonge mensen en vrouwen, omdat deze groepen belangrijke spelers omvatten voor de maatregelen in As 4.

- De groepen dienen verschillende stakeholders te omvatten, zodanig dat de groep een netwerk vormt dat een doorsnee weergeeft van het visserijgebied (in geografische, maatschappelijke en economische zin).
- De groep dient een evenwichtige opbouw te hebben met betrekking tot geslacht en leeftijd.
- De groep dient voldoende administratieve capaciteit te hebben.
- De groep dient voldoende invloed en steun te genieten binnen het gebied, of de gebieden.

Doelstelling is om 1 groep per provincie vast te stellen. In totaal zal dit neerkomen op minimaal 5 groepen.

6.4.4 Aangewezen rollen voor de verantwoordelijke instanties in de procedures van As 4

Hieronder worden de verschillende instanties beschreven die een rol spelen in As 4, met hun aangewezen rollen en taken binnen de structuur van As 4.

Groepen

De groepen spelen een sleutelrol in de regelingen van As 4. De taak van de groepen bestaat uit het opstellen van een lokale ontwikkelingsstrategie en vervolgens het selecteren van projecten (binnen het kader van de ontwikkelingsstrategie).

Provincies

De provincies spelen een belangrijke rol in de vaststelling van visserijgebieden. De provincies dienen dit te doen op basis van de hier geformuleerde criteria. De provincies hebben ook de taak om de groepen aan te wijzen. De kwaliteit en inhoud van de lokale ontwikkelingsstrategieën die door de groepen zijn opgesteld, spelen hierin mee. Omdat de provincies ook hun eigen regionale strategieën hebben, dienen zij zich ervan te verzekeren dat de strategieën van de groepen ook binnen deze regionale strategieën passen. De provincies stellen ook de nationale cofinanciering voor deze As ter beschikking. Doelstelling is om een samenwerkingsovereenkomst tussen de nationale overheid en de provincies op te zetten, die gebaseerd is op het principe dat de provincies de verantwoordelijkheid krijgen voor de invulling van de doelstellingen van As 4, zoals beschreven in de EVF-verordening.

Platform van visserijgemeenschappen

De invoering van deze As zal door een platform van visserijgemeenschappen gecoördineerd en gemonitord worden. Dit platform is de instantie die verantwoordelijk is voor het formeren van een nationaal netwerk en het onderhouden van contacten binnen het Europese netwerk. Als monitoringsinstantie zal het platform ook assisteren bij de kwaliteitsverbetering van de lokale strategieën. Alle betrokken provincies en gemeenten zullen vertegenwoordigd zijn. Om het samenwerkingsproces in het beginstadium op weg te helpen, zal de BA een jaar lang een fulltime secretaris betalen (As 5).

DR (Bemiddelende Instantie)

Bij de invoering van het EVF zorgt DR voor de invoering en het beheer van de financiële en administratieve systemen en voert daarnaast de wettelijke controles uit op de regelingen en projecten om er zeker van te zijn dat deze voldoen aan de eisen van het EVF. DR speelt deze rol ook voor As 4. Dit houdt in dat deze instantie de wettelijke controles uitvoert op de door de groepen geselecteerde projecten en de financiële en administratieve zaken bijhoudt. De DR zorgt er ook voor dat de administratieve systemen strikt gescheiden blijven van de administratieve systemen van de Leadergroepen.

Ministerie van Landbouw, Natuur en Voedselkwaliteit (BA)

Het ministerie van LNV is de beheersautoriteit voor het EVF en heeft derhalve een aantal functies die onder de verantwoordelijkheid van de BA vallen. Dit houdt in dat het ministerie de uiteindelijke goedkeuring geeft voor zowel de visserijgebieden als de door de provincies geselecteerde groepen, waarvoor de criteria die in dit OP geformuleerd zijn, de referentie vormen. Het ministerie stelt ook de

nationale cofinanciering van het EVF ter beschikking. Mogelijk zal het ministerie deze taken aan de DR, de bemiddelende instantie, delegeren.

6.4.5 Procedures

In deze paragraaf worden de betreffende procedures in grote lijnen beschreven. De procedures worden, in samenwerking met het platform, opgenomen in overeenkomsten tussen de beheersautoriteiten en de provincies.

- 1) De provincies zetten in samenwerking met het platform het proces in werking om de gebieden en groepen te bepalen.
- 2) De provincies selecteren de gebieden.
- 3) De selectie van de gebieden wordt goedgekeurd door het ministerie, op basis van de criteria van het OP en het EVF.
- 4) De groepen binnen de gebieden worden gevormd. Deze groepen hebben een voorlopige status, totdat de selectieve selectie plaatsvindt.
- 5) Deze groepen stellen hun eigen lokale ontwikkelingsstrategie op.
- 6) Op basis van de kwaliteit en de inhoud van de lokale ontwikkelingsstrategie en de ingestelde criteria worden de groepen door de provincies geselecteerd.
- 7) De selectie van de groepen wordt goedgekeurd door het ministerie, op basis van de criteria van het OP en het EVF.
- 8) De groepen stimuleren de ontwikkeling van projecten en selecteren de projecten, waarbij het hoofdcriterium is hoe goed ze passen in de lokale ontwikkelingsstrategie.
- 9) De door de groepen geselecteerde projecten worden aan DR voorgelegd, die een wettelijke controle uitvoert om te kijken of de projecten voldoen aan de criteria van het EVF. DR koppelt dit terug aan de groepen.
- 10) De projecten kunnen van start gaan en DR zorgt voor de administratieve afhandeling.

6.4.6 Planning

Selectie van de gebieden vindt plaats in de eerste helft van 2008. Halverwege 2008 stellen de voorlopige groepen hun lokale ontwikkelingsstrategieën op. Gedurende de tweede helft van 2008 worden de groepen geselecteerd. Eind 2008, begin 2009 worden projecten ontwikkeld en opgestart. De eerste projecten worden half 2009 uitgevoerd. Vanaf eind 2008 worden de eerste cofinancieringsbetalingen aan geselecteerde projecten gedaan.

6.4.7 Afbakening

De kwestie van afbakening met andere Europese fondsen voor As 4 heeft betrekking op het *EFRO (Europees Fonds voor Regionale Ontwikkeling, (EC) nr. 1080/2006*. Het EFRO is gericht op het verkleinen van verschillen in ontwikkelingsniveau door investeringen in: - duurzame werkgelegenheid; - infrastructuur, - maatregelen die de regionale en lokale ontwikkeling steunen. Het EFRO ondersteunt de diversificatie van gebieden die afhankelijk zijn van de visserij als ook alternatieven voor traditionele activiteiten. Omdat de financiering van de visserij is overgeheveld vanuit het EFRO naar het EVF is het EFRO complementair t.o.v. het EVF in dit gebied.

Afbakening heeft ook betrekking op het *ELFPO (Europees Landbouwfonds voor Plattelandsontwikkeling)*. Maatregelen onder As 4 sluiten aan bij de doelstellingen van As 3 en As 4 uit het ELFPO. Deze assen bieden mogelijkheden om te investeren in de kwaliteit van woon-, werk en leefmilieu (diversificatie van plattelandseconomie). As 4 van het EVF richt zich op lokale groepen die 'visserijgebieden duurzaam dienen te ontwikkelen', hetgeen een sterke gelijkenis heeft met de Leadergroepen in het ELFPO. Het Programmadocument vermeldt dat wanneer uit de selectie van Leadergebieden en de gebieden die gebruik zullen maken van As 4 van het EVF blijkt dat er overlap is, er in de ontwikkelingsstrategieën van die Plaatselijke groepen moet worden opgenomen op welke

wijze men gebruik wil maken van de fondsen. Het is verplicht om in geval van overlappende Leadergroepen, visserijgebieden en groepen twee afzonderlijke ontwikkelingsstrategieën en ook twee afzonderlijke administratieve en beheerssystemen op te stellen. Onder deze as worden geen middelen beschikbaar gesteld ten behoeve van de sportvisserij.

6.5. As 5: Technische bijstand

Nederland wil dit zwaartepunt inzetten om de uitvoering van het programma te vergemakkelijken. Nederland denkt daarbij aan ondersteuning van de evaluaties van dit operationeel programma die in de EVF-verordening staan voorgeschreven. Ook neemt Nederland voorlichtingsmaatregelen die gericht zijn op de begunstigden en de partners in het programma, verspreidt Nederland we informatie en wil het gerichte feedback geven aan indieners van projecten, vooral bij de maatregelen in As 3. Dit laatste draagt bij aan het creëren van een innovatiestimulerende omgeving en zal gebeuren door het Visserij Innovatieplatform. Daarnaast wil Nederland de technische systemen voor het beheer, toezicht, inspectie en de evaluatie ondersteunen. Tot slot denkt Nederland aan het stimuleren van de samenwerking tussen regio's en over de grenzen heen (trans- nationale samenwerking).

Artikel 46: Technische bijstand (TB)

Nederland steunt het evaluatieproces van het operationeel programma, zoals voorgeschreven in titel V van de EVF-verordening. Daarnaast willen we begunstigden en partners informeren door middel van voorlichting en zorgen voor een goede feedback ten aanzien van ingediende innovatie- en samenwerkingsprojecten. Netwerkvorming en samenwerking wordt gestimuleerd (vooral gericht op bewustmaking en uitwisseling van ervaringen, terwijl onder artikel 37 de samenwerking meer gericht zal worden op partnerschappen tussen wetenschappers en visserijsector en op bevordering van uitwisseling van ervaringen en “best practices” en op gelijke kansen voor mannen en vrouwen). Tot slot zal Nederland netwerken van actoren steunen die zich bezighouden met de duurzame ontwikkeling van visserijgebieden, zowel nationaal als transnationaal. De prioritaire zwaartepunten en de maatregelen die in dit operationele programma staan zijn samengevat in bijlagen 1 en 2. Daarbij is in het bijzonder aandacht geschonken aan de output van de voorgenomen maatregelen, aan de resultaten en aan de impact van het beleid

Het is hierbij van belang om het bereik van de stimulatie van netwerkvorming en samenwerking onder As 5 te verduidelijken. Het is verplicht om deze strikt te beperken tot de activiteiten met betrekking tot de invoering van het EVF. Alle overige zaken over dit thema moet gedekt zijn door collectieve acties. Als deze activiteiten betrekking hebben op samenwerking (interregionaal of interterritoriaal) van groepen onder As 4, dan dient de steun hiervoor als een aparte maatregel onder As 4 gedekt te worden, buiten het budget van de lokale visserijgroepen (art. 21(b) IR). Dit zal ook aan de provincies gecommuniceerd worden, die de activiteiten van As 4 actief coördineren om ervoor te zorgen dat zij dit aparte budget in reserve houden. Met betrekking tot As 4 komt alleen het nationale netwerk of de algemene voorbereiding van de invoering van As 4 in aanmerking voor Technische Bijstand.

7. Financiële bepalingen

Nederland vraagt voor de in paragraaf 6 beschreven prioritaire zwaartepunten een communautaire bijdrage van € 48,6 miljoen. Daarnaast levert Nederland een nationale bijdrage van € 72,1 miljoen. De totale financiële inspanning ten behoeve van de visserij bedraagt in de periode 2007-2013 € 120,7 miljoen. De nationale bijdrage voor de activiteiten onder As 4 wordt door de Nederlandse provincies gefinancierd.

Tabel 1 bevat de verdeling van de financiële verplichtingen over de jaren. De daadwerkelijke uitgaven vallen mogelijk in andere jaren (de n+2 regel). Nederland hanteert in het overzicht de jaartranches zoals de Europese Commissie deze heeft aangegeven. Deze zijn gebaseerd op het huidige prijsniveau.

Tabel 1

Jaar	EVF/EU (in euro's)
2007	€ 6.534.378
2008	€ 6.665.065
2009	€ 6.798.367
2010	€ 6.934.334
2011	€ 7.073.021
2012	€ 7.214.481
2013	€ 7.358.771
Totaal EVF	€ 48.578.417

Tabel 2 geeft inzicht in de verdeling van de uitgaven over de prioritaire zwaartepunten of assen 1 t/m 5.

Tabel 2

Prioriteit	Totale overheidssteun ¹	EVF/EU	Nationaal	EFF/EU % cofinanciering	EVF/EU % cofinanciering
	a=(b+c)	b	c	d=b/a*100	
As 1	44.613.233	16.913.233	27.700.000	38 %	
As 2	17.179.398	7.379.398	9.800.000	43 %	
As 3	44.003.461	16.903.461	27.100.000	38 %	
As 4	9.987.125	4.987.125	5.000.000	50 %	
As 5	4.795.200	2.395.200	2.400.000	50 %	
Totaal	120.578.417	48.578.417	72.000.000	40.0 %	

Voor zover uitvoeringslasten niet onder As 5 vallen, zullen deze ten laste van de nationale bijdrage bij de verschillende maatregelen vallen. Voor As 4 geldt dat dit ten laste van de regionale overheden komt.

Onderbouwing voor de verschillen in cofinanciering percentages per as

Nederland heeft meer nationale middelen beschikbaar dan het cofinanciering bedrag. Dit leidt er automatisch toe dat de cofinancieringpercentages gemiddeld onder de vijftig procent liggen.

Voor As 4 en As 5 is gekozen voor een cofinancieringspercentage van 50%.

Voor As 5 technische bijstand wil Nederland gebruik maken van het maximale aan co-financiering, om zo ook maximaal de mogelijkheden met technische bijstand te kunnen benutten.

Voor As 4 geldt dat de provincies de cofinanciering van het EVF voor hun rekening nemen. Om de provincies en lokale groepen extra te stimuleren tot medewerking en samenwerking is er voor deze as voor gekozen om de maximale mogelijkheid aan EVF co-financiering te benutten.

Voor As 1 en As 3 liggen de cofinancieringspercentages het laagst, namelijk beide 38%. Voor As 2 is het cofinancieringspercentage iets hoger, t.w. 43%.

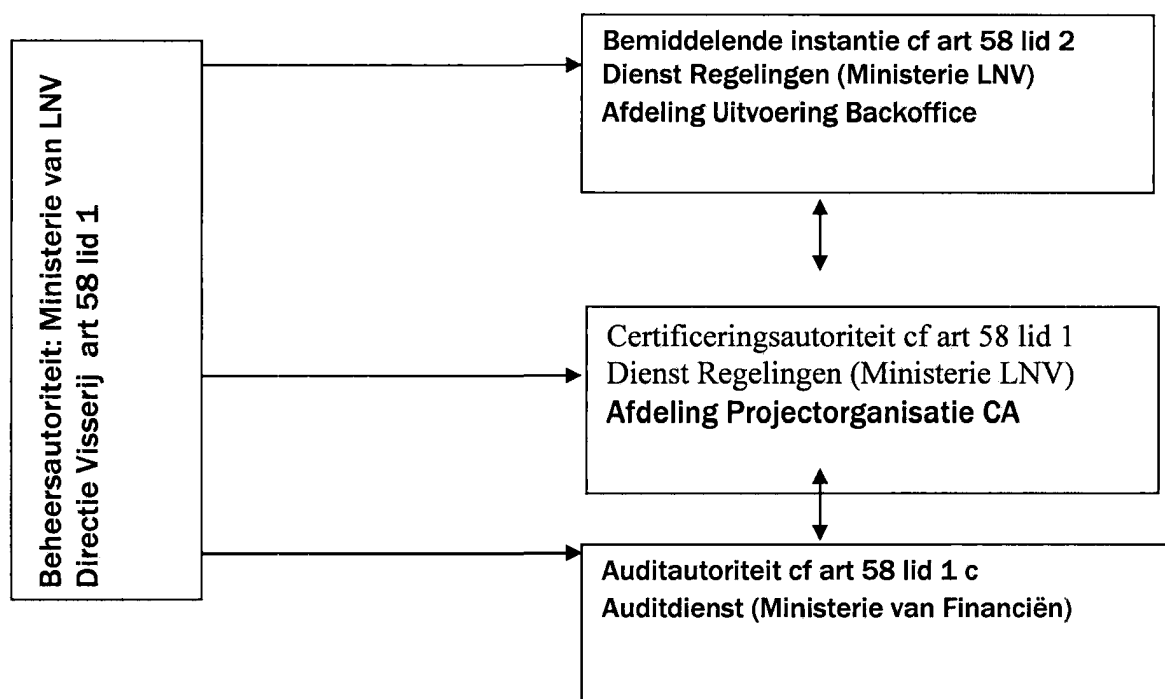
Het verschil zit erin dat de nationale middelen die extra beschikbaar zijn gesteld volgens het nationaal beleid geprioriteerd moeten worden voor aanpassing (As 1) en voor innovatie (As 3). Hierdoor zijn de nationale middelen die voor deze assen ingezet worden relatief hoger dan voor As 2, wat ertoe leidt dat het EVF cofinancieringspercentage lager ligt.

8. Uitvoeringsbepalingen

Nederland voert op het gebied van controle en beheer van het EVF een aantal verbeteringen door ten opzichte van de voorgaande periode. De uitgangspunten hierbij zijn:

- Duidelijke functiescheiding tussen beheer, certificering en audits;
- Meer eenduidige controle;
- Verhogen efficiency door betere samenwerking;
- “Single audit”-aanpak.

Bij de inrichting van het beheer van het EVF moet volgens verordening 1198/2006, naast de beheersautoriteit, ook een certificeringsautoriteit en een auditautoriteit worden aangewezen. Belangrijk is dat er voldoende scheiding is tussen de drie autoriteiten, die elk een andere functie vervullen in het programma. Voor de nieuwe periode (2007 – 2013) heeft Nederland onderzocht hoe de organisatie in Nederland het best kan worden ingericht en of er aanleiding is daar verandering te brengen ten opzichte van de vorige periode. Ook een interdepartementale werkgroep met vertegenwoordigers uit de regio heeft zich hierover gebogen. Dit heeft voor het EVF geleid tot volgende structuur.



In overeenstemming met de vereisten uit Vo. 1198/2006, zal Nederland de Commissie een beschrijving doen toekomen van de systemen, met name van de beheersautoriteit, de certificeringsautoriteit en van de bemiddelende instantie, alsmede van de auditautoriteit. Deze beschrijving zal vergezeld gaan van een evaluatieverslag plus advies over de instelling van de systemen. Nederland is al bezig met het opstellen van deze beschrijving van de systemen en verwacht deze in het tweede kwartaal van 2008 te kunnen afronden en aan de Commissie aan te kunnen bieden. De BA, CA, AA, en de Bemiddelende Instantie werken in dit proces actief samen.

8.1. Beheersautoriteit

De beheersautoriteit heeft de volledige verantwoordelijkheid voor de werving van de projecten en de toekenning van de subsidies. De beheersautoriteit is tevens verantwoordelijk voor de opzet en goede werking van een financieel managementsysteem op basis waarvan de auditautoriteit en de certificeringsautoriteit hun functie kunnen uitoefenen. De beheersautoriteit is tevens verantwoordelijk voor de betaling aan de eindbegunstigden. Deze eisen zijn nader vastgelegd in de verordening. De Beheersautoriteit is de Directie Visserij van het Ministerie van LNV.

8.2. Bemiddelende Instantie

Voor de nieuwe periode heeft de Directie Visserij besloten om wel zelf de BA te blijven, maar het merendeel van de uitvoerende taken te beleggen bij Dienst Regelingen. De keuze voor Dienst Regelingen lag daarbij voor de hand, omdat deze dienst ook in de voorgaande periode de uitvoering van een aantal regelingen deed die behoren tot het FIOV. De uitvoering is ondergebracht bij de Afdeling Uitvoering, de Back Office Unit West van Dienst Regelingen, omdat die dienst al ervaringen heeft met uitvoering van regelingen op het gebied van visserij en voorts bij deze dienst gelijksoortige regelingen worden uitgevoerd.

Voor het EVF is Dienst Regelingen aldus als Bemiddelende Instantie aangewezen. De Dienst Regelingen voert dit uit in opdracht van de Directeur Visserij die door de minister van LNV daartoe is gemandateerd. De volgende taken zal de Beheersautoriteit delegeren aan de Bemiddelende Instantie:

- Werven en beoordelen van projecten
- Uitvoeren van de administratieve procedures en handelingen
- Voorlichting en publiciteit over regelingen

Voor de beschikbaarstelling en de overmaking van de financiële middelen richt de Bemiddelende Instantie de administratieve organisatie en de financiële administratie zodanig in dat de middelen verantwoord aan de aanvragers beschikbaar gesteld kunnen worden. Er zal sprake zijn van functiescheiding, een adequate registratie van gegevens en het monitoren gedurende de looptijd van projecten. De Nederlandse systemen zullen dit proces maximaal ondersteunen.

8.3. Certificeringsautoriteit

Dit organisatieonderdeel onderzoekt en certificeert de declaraties voordat ze bij de Commissie worden ingediend. Een dergelijke autoriteit ziet toe op juistheid, volledigheid en rechtmatigheid van declaraties aan de Europese Commissie. De certificering van het EVF wordt ondergebracht bij de Dienst Regelingen van het Ministerie van LNV, bij de Afdeling Projectorganisatie CA.

Door de onafhankelijke positie van de certificerende autoriteit, apart van de beheersautoriteit (bemiddelende instantie) die de projecten beoordeelt op subsidiabiliteit, ontstaat een sterkere functiescheiding. De Europese Commissie heeft hierop aangedrongen in haar "Best Practice"-notitie. Hiermee wordt ook bereikt dat op een uniforme en gecontroleerde wijze declaraties aan de EC worden beoordeeld. De certificeringsautoriteit is bevoegd voor het ontvangen van de door de Commissie verrichte betalingen. De Certificeringsautoriteit boekt deze middelen na ontvangst terstond en onvoorwaardelijk door naar de budgethouder van de Directie Visserij. Alhoewel de Bemiddelende Instantie en de CA beiden onder de Directie Dienst Regelingen vallen, zijn zij binnen deze directie twee strikt gescheiden afdelingen.

Nederland heeft waarborgen geïmplementeerd dat alle informatie die naar de EC gaat altijd juist is en ook op de voorgeschreven wijze wordt aangeleverd. Zij heeft ervoor gekozen om de taak van het aanleveren van informatie te centraliseren. Bij de certificeringsautoriteit is de taak neergelegd om alle informatie met betrekking tot declaraties en uitgaven naar de EC te versturen. De CA dient erop toe te zien dat alle informatie klopt en in de juiste format staat. In feite controleert zij namens de EC voordat Nederland informatie toestuurt. De CA zal zich hierbij binden aan alle richtlijnen die de EC

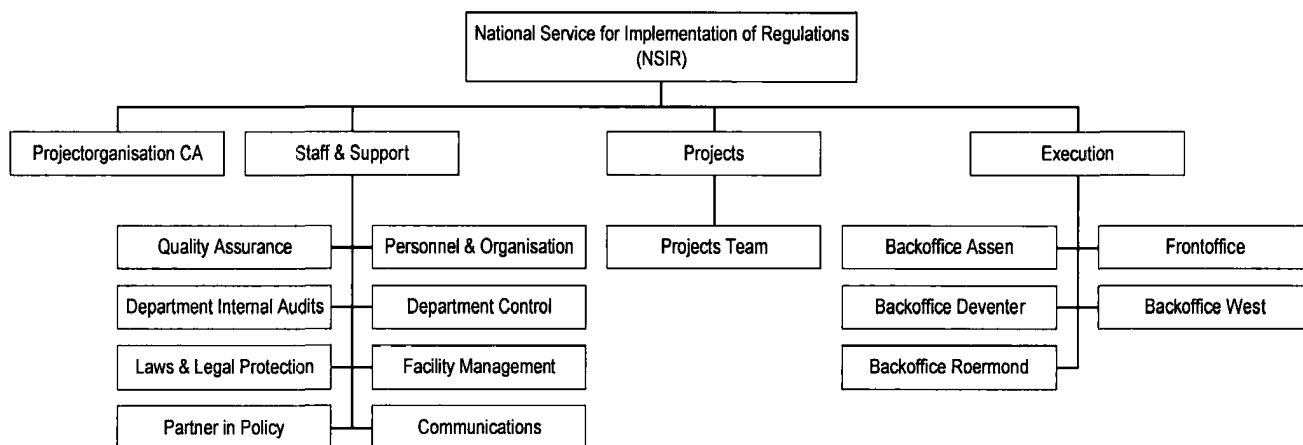
voorschrijft in de EVF verordening 1198/2006. De bevoegdheden van de CA in SFC2007 worden centraal gecoördineerd door de MS Liaison Officer, gepositioneerd bij de beheersautoriteit.

Nederland heeft besloten om het versturen van informatie met betrekking tot uitgaven en betalingsverzoeken naar de Commissie te centraliseren, en wel bij de CA. Dit is namelijk tijdens de voorgaande periode de beste oplossing gebleken. De CA heeft als taak het controleren of alle informatie compleet en juist is voordat het naar de Commissie gestuurd wordt en zal bij deze controles dezelfde criteria gebruiken als de Commissie zal doen bij ontvangst en controle van deze informatie.

8.4. Functiescheiding Bemiddelende Instantie en Certificeringsautoriteit

Dienst Regelingen is voor de nieuwe programma certificeringautoriteit (CA) voor ESF, EFRO en EVF. Dienst Regelingen heeft besloten om deze nieuwe taak onder te brengen in één projectorganisatie CA en deze op te hangen onder de directie van de Dienst Regelingen. De motivatie hiervoor is enerzijds kennisbundeling en anderzijds de taken/mensen te onderscheiden van de andere organisatieonderdelen. Bijkomstig voordeel hiervan is dat daarmee ook invulling wordt gegeven aan de door de Europese Commissie vereiste functiescheiding tussen taken van de CA en de managementautoriteit. Voor Dienst Regelingen is dat relevant, omdat de unit West van Dienst Regelingen uitvoeringstaken heeft voor het EVF in haar hoedanigheid als Bemiddelende Instantie. De unit West doet dat in opdracht van de Managementautoriteit voor EVF, i.c. de Directie Visserij van het Ministerie van LNV. Het organogram van Dienst Regelingen, waaruit de scheiding tussen de afdeling uitvoering en de projectorganisatie CA ziet er als volgt uit:

Organogramtitel



8.5. Auditautoriteit

De auditautoriteit (AA) is een door de lidstaat aangewezen instantie die de verificatie doet van het functioneren van het management- en controlsysteem van het programma. Dit heeft betrekking op zowel de systeemaudits als de uitgavecontroles. Deze instantie moet in ieder geval onafhankelijk zijn van de beheers- en certificeringsautoriteit (BA en CA). De auditdienst van het ministerie van Financiën wordt formeel benoemd tot auditdienst voor het EVF.

Nederland heeft het initiatief genomen tot invoering van een nationale verklaring voor de verantwoording van besteding van EU-fondsen in gedeeld beheer. Het uitgangspunt voor de nationale verklaring is om op dezelfde wijze verantwoording af te leggen over de besteding van EU-gelden in Nederland als voor de nationale begroting. In beide gevallen gaat het immers om belastinggeld van burgers. De minister van Financiën zal jaarlijks namens het kabinet voor de Europese gelden schriftelijk verantwoording afleggen over het functioneren van de financiële systemen in Nederland en de rechtmatigheid van uitgaven en afdrachten. Deze jaarlijkse verantwoording is de nationale verklaring.

De Auditautoriteit is ook verantwoordelijk voor de evaluaties volgens art. 71 van de basisverordening.

8.6. Primaire processen

De volgende processen worden door Dienst Regelingen onderscheiden:

1. Subsidieverleningen
2. Voorschotten
3. Subsidievaststelling
4. Bezwaren

Ad 1: Subsidieverleningen

Directie Visserij bepaalt wanneer er voor welke maatregelen aanvragen subsidieverlening ingediend kunnen worden en welk budget (subsidieplafond) hiervoor beschikbaar is.

De specialist uitvoering regelingen beoordeelt op basis van de door de aanvrager aangeleverde informatie of de aanvraag voldoet aan de voorwaarden zoals gesteld in de nationale regelingstekst (Regeling LNV-subsidies). Wanneer er geen ministeriële regeling is, die in het kader van het EVF wordt opgesteld, wordt direct aan de voorwaarden uit de EVF-verordening getoetst. Beoordeling geschiedt aan de hand van checklisten die zijn gebaseerd op de bevindingen uit het controlememorandum.

In het geval bij projecten de kwaliteit van het project mede bepalend is voor het verkrijgen van subsidie adviseert een onafhankelijke beoordelingscommissie over de kwaliteit en de wenselijkheid van de projecten, waarbij ook gebruik kan worden gemaakt van de inbreng van specifieke deskundigen. De beoordelingscommissie rangschikt de projecten waarbij het project met de hoogste rangschikking het eerst voor subsidie in aanmerking komt.

De teammanagers uitvoering en de regelingsmanagers van Dienst Regelingen zijn gemandateerd om namens de minister een besluit te nemen op de aanvraag. Wanneer subsidie wordt toegekend wordt een verplichting, ter hoogte van het toegezegde bedrag, vastgelegd in VERA (Verplichtingen Registratie en Administratiesysteem). Dit systeem wordt gebruikt voor de registratie van (langjarige) verplichtingen en het administreren van alle mutaties hierop, zowel verplichtingen als kas (betalingen). Dienst Regelingen verricht betalingen met VERA en FAP (Financieel Administratie Programma). Het Handboek Financiële Processen Dienst Regelingen beschrijft de handelingen, vastleggingen en interne controle maatregelen die rondom de financiële processen uitgevoerd moeten worden.

Betalingsverplichtingen worden in alle gevallen gecontroleerd door Directie Financieel Economische Zaken (FEZ) van LNV.

Voor een eenduidige werkwijze bij de beoordeling wordt per regeling/maatregel gewerkt met uitvoeringsinstructies waarin beschreven staat welke processtappen een aanvraag moet doorlopen, welke functionaris bevoegd is om die processtap uit te voeren en welke handelingen de bevoegde functionaris moet doen. Alle gegevens met betrekking tot de aanvragen en de beoordeling worden vastgelegd in een dossier. De ingewonnen gegevens, de toetsing en de beslissing worden vastgelegd in een register/geautomatiseerde database. Op het hele proces is een intern kwaliteitsbeoordelingsstelsel van toepassing.

Van alle aanvragers worden de NAW-gegevens en overige relevante bedrijfsinformatie vastgelegd in het Bedrijven Registratie Systeem (BRS) van Dienst Regelingen. Elke aanvraag krijgt een uniek nummer en wordt middels het BRS-nummer gekoppeld aan de gegevens van de aanvrager. Ook de gegevens die in VERA en FAP zijn vastgelegd zijn gekoppeld aan het BRS-nummer.

Ad 2: Voorschotten

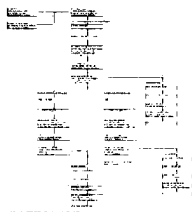
Dienst Regeling kan voorschotten verstrekken, zolang daarvoor de mogelijkheid wordt geboden in de regeling of de beschikking subsidieverlening. Voorschotten of deelbetalingen kunnen worden verleend tot een maximum van 80% van het verleende subsidiebedrag. Bij de uiteindelijke subsidievaststelling worden de verleende voorschotten of deelbetalingen verrekend met het uiteindelijk te betalen bedrag. De betalingen worden gedaan met FAP en tevens vastgelegd in VERA. Bij meerjarige projecten wordt de voortgang van het project gevolgd middels tussenverslagen, deze verplichting is in de nationale regelingstekst vastgelegd. Dienst Regelingen brengt incidenteel een bezoek aan de projecten.

Ad 3: Subsidievaststelling

Wanneer de activiteit waarvoor subsidie is verleend is afgerond moet de aanvrager binnen een vastgestelde periode een aanvraag tot subsidievaststelling indienen. Middels een toetsingslijst subsidievaststelling kan worden bepaald of de subsidie kan worden uitgekeerd en wat de hoogte van het subsidiebedrag moet zijn. De toetsingslijst is opgesteld aan de hand van het controlememorandum. Wanneer reeds voorschotten zijn betaald worden deze in mindering gebracht op het te betalen subsidiebedrag. De betaling kan nooit hoger zijn dan het verleende bedrag.

Ad 4: Bezwaar en beroep

Conform de (Algemene Wet Bestuursrecht (AWB) kan een aanvrager binnen zes weken bezwaar maken tegen een beslissing die Dienst Regelingen namens de Minister van LNV neemt. Bezwaren worden ingediend bij de vestiging van *Dienst Regelingen* die de aanvraag heeft beoordeeld. Bezwaren worden geregistreerd. Dienst Regelingen hoort de aanvrager, indien deze dat wenst, en neemt conform de AWB binnen zes weken een besluit op het bezwaarschrift. Binnen zes weken na de beslissing op bezwaar kan een aanvrager bij de rechter beroep aantekenen tegen deze beslissing. De rechter beslist op het beroep. Tegen de uitspraak van de rechter kunnen zowel de aanvrager als Dienst Regelingen hoger beroep aantekenen.



8.7 Invoeren van verordeningen voor As 4

Het administratieve en financiële systeem voor het beheer van de maatregelen van As 4 wordt zo veel mogelijk geïntegreerd in het algemene management- en controlsysteem van het EVF. Deze beslissing is gericht op het beheersbaar en controleerbaar houden, op gecentraliseerde wijze, van de invoering van As 4. Dit houdt ook de administratieve organisatie rond het totaalpakket van maatregelen uitgevoerd onder het EVF zo doeltreffend en efficiënt mogelijk.

Bepaalde elementen van het administratieve systeem voor As 4 dienen voor individuele projecten op specifieke wijze georganiseerd te worden. Dit hangt samen met het feit dat de projecten op lokaal niveau opgestart en uitgevoerd moeten worden en met de specifieke taak die de provincies hebben in het administratieve proces. De provincies nemen het nationale deel van de financiering van de maatregelen van As 4 voor hun rekening. Derhalve dienen verschillende financiële systeem ook op provinciaal niveau gespecificeerd te worden.

De processen voor de invoering van As 4 zullen als volgt verlopen: De aanvragen voor financiële bijdragen aan de lokale groepen via het EVF worden door de provincie ontvangen. De provincie voert een eerste controle uit om te zien of de aanvraag overeenstemt met het beleid en budget van het EVF. Als het inderdaad wenselijk is om de aanvraag door te sturen naar het EVF, stuurt de provincie de aanvraag ter aanbeveling naar DR. DR beoordeelt de aanvraag om te zien of deze voldoet aan de voorwaarden van het EVF, beoordeelt het budget voor het project en adviseert de provincie dienovereenkomstig.

In overeenstemming met dit advies zal de provincie aanbevelen of een subsidie al dan niet toegekend wordt. Volgens deze aanbeveling stelt DR een plan en een contract op en stuurt het plan op ter verkrijging van subsidie. DR zorgt voor de volledige administratieve en financiële afhandeling. De programmafondsen die voor rekening van de provincie komen, worden bij de provincie gelijktijdig met het EVF-fonds geclaimd. De uitvoeringskosten worden op jaarbasis bij de provincie gefactureerd.

8.8. Comité van Toezicht

De directeur Visserij benoemt als beheersautoriteit het Comité van Toezicht. Dit orgaan ziet (op basis van artikel 65 en 66 van de EVF-verordening) toe op de doeltreffendheid, kwaliteit en de voortgang van dit operationele programma. Het Comité bestaat uit vertegenwoordigers van de Europese Commissie, de Nederlandse overheid, van het publiek van stakeholders. Het CvT wordt voorgezeten door de directeur Visserij. De samenstelling van het Comité van Toezicht maakte deel uit van het consultatieproces en Nederland heeft, zoals verwacht, aanbevelingen ontvangen dat een breder lichaam van vertegenwoordigers van stakeholders gekozen zal worden dan in de voorgaande periode het geval was. Nederland heeft deze aanbevelingen omarmd en heeft derhalve een vrij brede samenstelling van vertegenwoordigers in het Comité van Toezicht.

Nederland heeft niet gekozen voor opname van BA's van andere Europese fondsen in het Comité van Toezicht. Hoewel Nederland de coördinatie tussen de fondsen van groot, zo niet cruciaal, belang acht, is er reeds een apart nationaal comité opgezet waarin alle BA's, alsook de CA en AA van de Europese fondsen zitting nemen. Deze structuur maakt het onnodig om ook andere BA's in het Comité van Toezicht op te nemen. Het nationale comité van BA's zal elke drie maanden bijeenkomen. De eerste vergadering zal in december 2007 plaatsvinden.

De samenstelling van het Comité van Toezicht is als volgt:

- **(Plaatsvervangend) Directeur Visserij, voorzitter**
- **Hoofd Stafbureau Bedrijfsvoering en Control, directie Visserij**
- **Vertegenwoordiger van de Europese Commissie**
- **Secretaris van het Productschap Vis**
- **Secretaris van platform visserijgemeenschappen**
- **Onafhankelijke evaluator**
- **Vertegenwoordiger Dienst Regelingen**
- **Liaison officer directie visserij (secretaris)**
- **Stichting De Noordzee (werkt nauw samen met het WNF)**

Het Comité vergadert eens per semester, te beginnen drie maanden nadat het operationele programma bij de Europese Commissie is ingediend. Een vergadering wordt belegd op verzoek van één van de leden en onder voorzitterschap van de lidstaat. Het Comité wordt bijgestaan door een secretariaat, ontvangt alle benodigde stukken en kan naar bevind van zaken worden uitgebreid.

Het Comité van Toezicht ziet samen met de beheersautoriteit toe op de kwaliteit van de uitvoering van het operationele programma, op de financiële indicatoren en specifieke doelstellingen onder de assen. Meer in detail:

- ziet toe op een goed verloop van de bijstandsverlening in het kader van het programma (monitoring);
- ziet toe of acties en maatregelen in overeenstemming zijn met de vastgestelde prioriteiten en doelstellingen;
- stemt in met voorgestelde wijzigingen van het OP voordat deze aan de Europese Unie worden voorgelegd;
- stemt in met de geplande acties per maatregelgebieden op regeling- en/of kaderniveau;
- ziet toe dat de Europese richtsnoeren worden gevolgd;
- geeft opdracht voor de tussentijdse evaluaties;
- stelt maatregelen vast die de voortgang van de uitvoering van het programma bevorderen
- afstemming met de programmering en acties van andere Fondsen.

In zijn werkzaamheden zal het Comité zich vooral richten op de doeltreffende uitvoering van het operationele programma en daartoe indien nodig de volgende acties ondernemen:

- goedkeuring van de selectiecriteria voor verschillende acties;
- beoordeling van de periodieke rapportage door de beheersautoriteit op voortgangsaspecten van het programma;

- onderzoek van de bereikte resultaten op doeltreffendheid;
- goedkeuring van de jaarverslagen en het eindverslag voor toezending aan de Commissie;
- beoordeling van het jaarlijkse controleverslag plus eventuele opmerkingen van de Commissie;
- kennisname van aan de Commissie verzonden informatie;
- onderzoeken en goedkeuren van eventuele wijzigingsvoorstellen van de inhoud van de Commissiebeschikking in relatie tot de bijdrage van het EVF.

Het secretariaat van het Comité van Toezicht, dat zal worden verzorgd door de liaison officer van de directie visserij, zal het Comité van Toezicht in al deze verantwoordelijkheden en acties ter zijde staan en waar nodig ambtelijke ondersteuning bieden.

In de eerste bijeenkomst van het comité wordt het reglement van orde vastgesteld. Tevens worden dan afspraken gemaakt over de gedetailleerde invulling van de taken van het Comité.

8.9. Evaluatie

Dit operationele programma zal gedurende de looptijd in totaal drie keer worden geëvalueerd: de evaluatie vooraf, een tussentijdse evaluatie en een evaluatie achteraf. De ex-ante evaluatie is uitgevoerd in het kader van dit Operationeel Programma en is beschreven in hoofdstuk 4. Dit is als apart document aan de Commissie voorgelegd.

De evaluatie vooraf richt zich op de coherentie tussen de voor het Fonds leidende beginselen, het Nationaal Strategisch Plan en het Operationele Programma. Bovendien beoordeelt de evaluatie vooraf of de begrotingsmiddelen in juiste verhouding staan tot de programma-elementen. Tenslotte richt de evaluatie ex ante zich op de optimalisering van de programmakwaliteit.

De tussentijdse evaluatie onderzoekt de doeltreffendheid van (de uitvoering van) het programma, met het oog op optimalisering van de bijstandsverlening en de uitvoering daarvan. In de tussentijdse evaluatie wordt rekening gehouden met de bevindingen van het strategische debat over de NSP dat gedurende de looptijd van het programma plaats vindt. De tussentijdse evaluatie zal plaats hebben conform de Communautaire methoden en procedures. De evaluatie wordt door een externe evaluator verricht. In het verslag wordt antwoord gegeven op de gestelde opdracht en kunnen aanbevelingen worden geformuleerd ter verbetering van de voortgang. De tussentijdse evaluatie is gepland voor 2010/2011. De tussentijdse evaluatie zal gebaseerd zijn op de tussentijdse doelstellingen gespecificeerd met impact- en resultaatindicatoren. Deze zijn beschreven in hoofdstuk 3 alsook in de tabel van Bijlage 1.

Op basis van de conclusies en aanbevelingen uit deze evaluatie kan het programma worden geactualiseerd en aangepast aan de veranderde omstandigheden en behoeften. De evaluatie en de mogelijke aanpassingen van het programma worden voorgelegd aan het eerder genoemde comité van toezicht.

De eindevaluatie, a floop van het programma aan het eind van 2013, zal onder verantwoordelijkheid van de Europese Commissie plaats vinden. Nederland zal, in het kader van het partnerschap, hieraan al haar medewerking verlenen en alle gegevens verzamelen die hiervoor nodig zijn.

Van alle genoemde evaluaties zal de ex-post evaluatie worden gefinancierd onder artikel 46.1 van Vo. 1198/2006 (Zwaartepunt Technische Bijstand). De ex-ante evaluatie en de tussentijdse evaluatie worden gefinancierd onder artikel 46.2 van dezelfde verordening.

8.10. Elektronische data-uitwisseling

Voor de uitvoering van het programma zal een systeem worden opgezet waarin zowel detail- als geaggregeerde informatie en periodieke overzichten met betrekking tot de voortgang van de diverse acties van het programma zijn opgenomen. Het gaat hierbij om zowel financiële, administratieve als fysieke elementen.

Voor de rapportering en (elektronische) data-uitwisseling met de Europese Commissie zal gebruikt worden gemaakt van de applicatie SFC2007 die hiervoor door de Commissie is ontworpen en reeds geïmplementeerd. De Beheersautoriteit heeft een Liaison Officer aangewezen die de bevoegdheden tot SFC2007 beheert en als enige anderen kan autoriseren voor toegang tot het systeem. De MS Liaison Officer heeft ook als taak het overzicht houden van de personen die toegang hebben gekregen en op welke grond dit is gebeurd. De Liaison Officer valt onder de Beheersautoriteit en is reeds benoemd en bij de Commissie bekend gemaakt.

Op het moment dat dit OP voltooid werd, had alleen de MS Liaison toegang tot het SFC systeem, terwijl voorbereidingen gemaakt werden voor de autorisatie van andere autoriteiten binnen het EVF. Toegang tot het SFC2007 systeem wordt als volgt georganiseerd.

De BA (in de persoon van MS Liaison) wordt geautoriseerd voor Update+Send. De CA wordt ook geautoriseerd voor Update+Send omdat deze instelling de betalingsverzoeken naar de Commissie zal sturen en de Commissie zal voorzien van onkostendeclaraties.

De AA wordt alleen geautoriseerd voor View. Ook de IB wordt alleen geautoriseerd voor View.

Om zekerheid te bieden van de betrouwbaarheid van de geautomatiseerde rapportagesystemen voor accounting, monitoring en financiering, worden de definitieve documenten voordat ze naar de EC gestuurd worden, altijd door de BA, de IB en de CA dubbel gecontroleerd.

8.11. Partnerschap

Dit operationele programma is voorgelegd aan de bij de visserij betrokken partners in Nederland. Het gaat hierbij om betrokkenen uit het visserijbedrijfsleven, de maatschappelijke organisaties op het terrein van natuurbescherming en vakbonden, andere ministeries en regionale overheden en onderzoeksinstituten. Voor een volledige lijst van de geraadpleegde instanties wordt verwezen naar bijlage 1.

De partners hebben de gelegenheid gekregen om hun visie op dit operationele programma schriftelijk in te dienen. Dit heeft geresulteerd in totaal 21 position papers. Vervolgens heeft Nederland drie bijeenkomsten georganiseerd om de partners de gelegenheid te geven hun opvattingen toe te lichten. Een bijzondere partner in dit verband zijn de provincies. Zij nemen verantwoordelijkheid voor het prioritaire zwaartepunt 4 en stellen geld beschikbaar voor de nationale cofinanciering van de duurzame ontwikkeling van visserijgebieden.

Over het algemeen kan gesteld worden dat er bij de partners een zeer brede steun bestaat voor de aanpak die gericht is op de drie doelstellingen die in het OP de meeste nadruk krijgen:

- Ondersteuning van innovatie en samenwerking
- Verlaging van de vangstcapaciteit
- Versterking van de visserijgemeenschappen

Daarbij dient opgemerkt te worden dat een vruchtbare dialoog tussen de Nederlandse Directie Visserij en de stakeholders al reeds zeer lang bestaat. Het is derhalve meer dan duidelijk dat de doelstellingen en de strategie geformuleerd in dit operationele programma het product is van een intensieve samenwerking, dialoog en consultatie in het partnerschapsproces.

Het totaalplaatje dat zichtbaar wordt is dat zowel de zakelijke gemeenschap, de NGO's, de verschillende overheidsinstellingen en de wetenschappelijke gemeenschap zich alle ten volle willen inspannen om duurzaamheid te verkrijgen door middel van innovatie en samenwerking. Verder hebben deze partijen aangegeven dat een nieuwe ontmantelingsronde van de platvisvloot wenselijk, zo niet van wezenlijk belang is. Met name de regionale overheden dringen aan op het gebruik maken van de nieuwe mogelijkheden die geboden worden door As 4.

Het onlangs (november 2006) opgerichte Visserij Innovatieplatform (VIP) heeft een belangrijke inspirerende en ondersteunende rol in het voorziene vernieuwings- en innovatiebeleid. Ten eerste wil het VIP stimuleren dat innovaties leiden tot werkelijke duurzaamheid. Ook wil het VIP ervoor zorgen dat het transitieproces binnen de visserijsector een breed maatschappelijk draagvlak krijgt. In het VIP nemen voornamelijk mensen met een brede publieke achtergrond plaats. Deze aanpak wordt publiek breed gesteund en past perfect bij de mogelijkheden die bijvoorbeeld door As 3 geboden worden (proefprojecten, collectieve acties). Alle stakeholders steunen deze visie eveneens.

Uit de partnerschapsconsultaties zijn enkele belangrijke aanbevelingen overgenomen in de voorliggende tekst van het operationele programma. Het betreft hier met name de volgende elementen:

- Er zal meer geld gereserveerd worden voor aanpassing om zo meer vissers de mogelijkheid te bieden van de regeling gebruik te maken. Zowel de zakelijke gemeenschap als de NGO's stonden hierop, om zodoende te voorkomen dat financiële bronnen bestemd voor innovatie gebruikt zouden gaan worden voor ontmanteling.
- Nadrukkelijk is er nu aandacht in As 2 en As 3 voor technische en organisatorische innovatie in de aquacultuur. De zakelijke gemeenschap en de regionale overheden zijn met name geïnteresseerd in een duurzame aquacultuur. Met betrekking tot de schelpdierweek is het opvallend dat de zakelijke gemeenschap, de NGO's en de overheidsinstanties alle buitengewoon geïnteresseerd zijn in de ontwikkeling van duurzame alternatieven voor de mosselzaadvisserij, met name in kwetsbare gebieden.
- Er zal de komende periode, meer dan tot nu toe, aandacht zijn voor de rol die vissersvrouwen kunnen spelen in het noodzakelijke transitieproces van de Nederlandse visserij. Een belangrijke rol is hierin weggelegd voor VinVis (netwerk voor vrouwen in de visserij).
- Er zal geld gereserveerd worden voor het uitzetten van glasaal, als voorzorg bij de Europese Aalverordening in 2009 (12031/07 peche 241)
- Er komen maatregelen om visserijgemeenschappen te versterken, waarbij regionale overheden het voortouw hebben. Dit is in overeenstemming met de aanhoudende wens die door de regionale overheden naar voren wordt gebracht.

Samenvattend kan gezegd worden dat er zonder uitzondering een breed draagvlak is voor het OP, met betrekking tot de strategische hoofdpunten, de aanpak en de gekozen maatregelen. Er is echter ook een punt van zorg, met name van de kant van de NGO's, of de aanpak ook daadwerkelijk zal leiden tot voldoende duurzaamheid. Dat is dan ook de belangrijkste reden dat de overheid heeft besloten om een instelling als het Visserij Innovatieplatform op te zetten, waarin ook een lid plaatsneemt dat door de NGO's aanbevolen is. Dit platform dient er ook voor te zorgen dat de gewenste duurzaamheid door alle partijen in de visserijketen ijverig wordt nagestreefd.

Het operationele programma is voorafgaand aan de indiening bij de Commissie door de minister van Landbouw, Natuur en Voedselkwaliteit vastgesteld, op 28 september 2007.

8.12 Voorlichting en publiciteit

Ten behoeve van de uitvoering van de verschillende maatregelen uit het programma zal aandacht worden besteed aan de bekendmaking van de maatregelen. Deze publiciteitsactiviteiten zullen vooral zijn gericht op de potentiële begunstigen en belanghebbenden. Naast de gebruikelijke publicatie in de Staatscourant zal het ministerie gebruik maken van haar website, persberichten en publicaties in de visserijvakpers. DR (de Bemiddelende Instantie) is verantwoordelijk voor de meeste activiteiten rond de publiciteitsmaatregelen.

Daarnaast denkt Nederland aan bijeenkomsten met vissers, rechtstreekse contacten en het ontwikkelen van folders. Ook wil Nederland gebruik maken van de voorlichtingsmogelijkheden van het productschap Vis en van de visserij-organisaties. Zij hebben hun eigen kanalen om

subsidiemogelijkheden aan de vissers bekend te maken. Nederland wil met al deze voorlichtingsinspanningen een zo groot mogelijk deel van de potentiële begunstigden en belanghebbenden te bereiken.

Wanneer er sprake is van openstelling van een regeling maakt Dienst Regelingen een brochure, aanvraagformulieren en zet zij informatie op internet over de regeling en de voorwaarde waaronder subsidie kan worden verkregen. In de brochure maakt zij er melding van dat er een financiële bijdrage is vanuit het EVF en wordt het EU-logo en de slagzin “Investering in duurzame visserij” geplaatst.

In de beschikking subsidieverlening en subsidievaststelling wordt gemeld welk deel van de verleende cq. betaalde subsidie afkomstig is vanuit het EVF. Jaarlijks worden de namen van begunstigden gepubliceerd op internet met daarbij de acties en de bijdragen waarvoor geld uit het EVF is verkregen. Dat dit gebeurt wordt gemeld in de brochure en in de beschikking.

Indien van toepassing worden de begunstigden in de brochure en in de beschikking gewezen op de voorwaarden die zij in acht moeten nemen ten aanzien van voorlichting en publiciteit. Bij de beoordeling van de aanvragen tot subsidievaststelling wordt gecontroleerd of zij zich aan de gestelde voorwaarden gehouden hebben.

In het verlengde van de eerder onder zwaartepunt 4 beschreven strategie voor de verdere ontwikkeling van de acties voor de duurzame ontwikkeling van visserijgebieden, zal tevens een aparte strategie worden ontwikkeld voor de voorlichting en publiciteit over dit zwaartepunt. Uiteraard zullen daarbij de algemene uitgangspunten voor de voorlichting en publiciteit over het EVF integraal worden gebruikt. Verdere uitwerking zal plaats hebben vanaf 2009, wanneer naar verwachting een begin zal worden gemaakt met zwaartepunt 4.

Voor de voorlichting en publiciteit wordt een totaal budget van € 100.000,- voorzien voor de gehele periode. Dit bedrag wordt onder zwaartepunt 5 gefinancierd. De voorlichting en publiciteit zullen tijdens de tussentijdse evaluatie op hun effectiviteit worden beoordeeld.

Bijlagen

- Bijlage 1: Overzicht van geconsulteerde stakeholders
- Bijlage 2: Overzichtskaart van visserijgebieden (As 4)

BIJLAGE 1: Overzicht van geconsulteerde stakeholders

De volgende stakeholders zijn betrokken geweest bij de totstandkoming van het NSP en OP:

Bedrijfsleven	<ul style="list-style-type: none">• Redersvereniging voor de zeevisserij (pelagische sector)• Federatie van Visserijverenigingen• Nederlandse Vissersbond• PO Kokkelvisserij• United Fish Auctions (afslagen)• Nederlandse Vereniging van Viskwekers (Nevevi)• Combinatie van Beroepsvissers (binnenvisserij)• PO Oesters• PO Mosselen• Het Productschap Vis• Vereniging van Importeurs van Visproducten (VIV)• Kreeftenvissers Oosterschelde• PO IJsselmeer
NGO's/maatschappelijke organisaties	<ul style="list-style-type: none">• Stichting De Noordzee• Wereld Natuur Fonds• Vogelbescherming Nederland• Consumentenbond• Greenpeace• Stichting Faunabescherming• Federatie Nederlandse Vakverenigingen• Christelijk Nationaal Vakverbond
Overheden	<ul style="list-style-type: none">• Ministerie van Verkeer & Waterstaat• Provincie Zeeland• Provincie Flevoland• Provincie Noord-Holland• Provincie Zuid-Holland• Provincie Friesland/Groningen• Platform Visserijgemeenten
Overig	<ul style="list-style-type: none">• Onderzoeksinstituut Imares• Stichting Nederlands Visbureau• Sportvisserij Nederland• VinVis (netwerk voor vrouwen in de visserij)• Raad voor de Wadden

Aan alle stakeholders is bij aanvang gevraagd om een position paper in te leveren. In totaal zijn door stakeholders (alleen of met enkelen) 21 position papers ingediend. Deze papers zijn gebruikt bij het bepalen van de uiteindelijke prioriteiten en keuze van maatregelen.

In totaal zijn 3 er bijeenkomsten geweest. Begin april is met kleine groepen stakeholders gesproken over de grote lijnen van de beleidsaanpak en een voorstel voor de verdeling van middelen op maatregelniveau. Op wat kleine aanpassingen na is dit voorstel uiteindelijk ook opgenomen in het OP.

Het eindconcept is aan alle stakeholders toegestuurd voor een laatste schriftelijke consultatie. In totaal zijn 11 reacties binnengekomen. Deze zijn voor een belangrijk deel verwerkt.

Over As 4 is in principe overeenstemming met betrokken provincies. Dit wordt bestuurlijk nog bevestigd.

Bijlage 2: Overzichtsk kaart van visserijgebieden (As 4)

-  visafslag zoet water
-  visafslag zout water
-  Vissersplaats

