

# **Nationell strategisk plan för fiskerinäringen i Sverige 2007-2013**

Inledning.....	4
1. Nulägesbeskrivning av fiskerinäringen i Sverige .....	5
1.1 Sektorns betydelse för samhällsekonomin och sysselsättningen .....	5
1.2 Fiskerinäringens regionala betydelse .....	5
1.3 Fiskeflottan .....	7
1.3.1 Fiskehamnar och landningsplatser .....	8
1.4 Insjöfiske .....	8
1.5 Vattenbruk .....	9
1.6 Beredningsindustrin .....	10
1.7 Fisketuristiskt företagande och fritidsfiske .....	10
1.8 Maknadsläget och distributionskedjor.....	11
1.9 Fisket utanför EU.....	12
1.10 Gemenskapens datainsamlingsprogram och andra informationskällor .....	12
2. SWOT-analys av fiskerinäringen och dess utveckling.....	13
2.1 SWOT-analys för fiskerinäringen .....	13
2.1.1 Sammanfattande SWOT för hela fiskerinäringen .....	13
2.1.2 SWOT för fångstsektorn .....	14
2.1.3 SWOT för beredningsindustrin .....	15
2.1.4 SWOT för vattenbruksnäringen .....	15
2.1.5 SWOT för fisketuristiskt företagande och fritidsfiske.....	16
2.1.6 Fiskerikontroll .....	16
2.2 Begränsningar som orsakas av beståndssituationen.....	18
2.3 Kritiska problem för fiskeflottan och andra delområden .....	20
2.4 Särskilda svårigheter, miljöproblem och intressekonflikter som påverkar svensk fiskerinäring .....	21
2.4.1 Geografiskt läge och befolkningstäthet.....	21
2.4.2 Klimatförändring, övergödning, miljögifter.....	21
2.4.3 Exploatering och påverkan på vattenmiljön .....	22
2.4.4 Fiskemetoder .....	23
2.4.5 Marina däggdjur och fåglar .....	23
2.4.6 Utbildning .....	23
2.5 Nationella miljökvalitetsmål.....	23
2.5.1 Hav i balans samt levande kust och skärgård .....	24
2.5.2 Levande sjöar och vattendrag.....	26
2.5.3 Storslagen fjällmiljö .....	27
2.5.4 Ingen övergödning.....	27
2.5.5 Ett rikt växt och djurliv .....	28
3.1 Strategiska mål.....	29
3.2 Hur ska målen uppnås? .....	31
3.2.1 Delmål och medel för att nå de strategiska målen.....	32
Fångstsektorn .....	32
Informationsinsamling, biologi och miljö.....	34
Fiskerikontroll .....	35
Vattenbruk .....	37
Beredningsindustri och handel.....	39

Fisketuristiskt företagande och fritidsfiske .....	39
3.4 Indikatorer .....	41
4. Resursbehov för att genomföra strategin .....	44
5. Utveckling och genomförande av den nationella strategiska planen.....	47
5.1 Partnerskapet.....	47
5.2 Kopplingar till och avgränsningar mot andra gemenskapsinstrument..	48
5.2.1 Koppling till och avgränsning mot Landsbygdsprogrammet.....	51
5.2.2 Koppling till och avgränsningar mot Europeiska regionala utvecklingsfonden, ERUF.....	52
5.2.3 Koppling till och avgränsningar mot Europeiska socialfonden (ESF) .....	53
5.2.4 Territoriellt samarbete.....	53
5.2.5 Koppling till strategi och åtgärder inom miljöområdet.....	53
5.3 Genomförande.....	54

## Inledning

Denna strategi är framtagen med beaktande av Rådets förordning (EG) nr 1198/2006 av den 27 juli 2006 om Europeiska fiskerifonden (EFF). Strategin anger målen för den svenska fiskerinäringens utveckling fram till 2013, och anger därmed också målsättningarna för de åtgärder som kommer att genomföras i Sverige 2007 – 2013 inom ramen för EFF. Det övergripande målet är en ekologiskt, ekonomiskt och socialt hållbar fiskerinäring som speglar konsumenternas efterfrågan. Fiskresursen skall brukas, utan att förbrukas, för att bidra till landets utveckling.

Sverige är tillsammans med Finland ett av de mest glesbefolkade länderna inom EU, med endast 22 invånare/km<sup>2</sup>. (För karta över Sverige, se bilaga 1.) Mot denna bakgrund klassas hela Sveriges yta, med undantag av storstadsområdena, som landsbygd. Fiskeripolitiken har i Sverige sålunda en nära koppling till landsbygdspolitiken. Fiskerinäringen är en näring som baseras på en naturresurs. Miljöns tillstånd har direkt inverkan på näringens utveckling samtidigt som näringens verksamhet påverkar miljön. För att fiskerinäringen skall kunna utvecklas måste miljön och fiskebestånden vårdas. Fiskeripolitiken har därför också en nära koppling till miljöpolitiken och de nationella miljökvalitetsmålen. De nationella miljökvalitetsmålen beskrivs närmre i kapitel 2.5.

Fiskerinäringen har sin huvudsakliga verksamhet förlagd till landsbygden eller mindre tätt befolkade områden. Kopplingarna till landsbygdens utveckling är därför tydliga och det krävs en helhetssyn på de olika verksamhetsgrenarnas roll i nyttjandet av fiskresursen. Ett lokalt bedrivet kust- och insjöfiske samt fritidsfiske och vattenbruk ger ökade förutsättningar för att bibehålla och utveckla en social och kommersiell service i skärgården och annan glesbygd, och främjar därmed utvecklingen av en levande landsbygd. Ett fiske som är geografiskt utspritt längs kusten och i våra insjöar innebär möjligheter till ett differentierat utbud av fisk och fiskprodukter. Det möjliggör också en kortare väg för fiskets produkter från producent till konsument, vilket kan främja kvaliteten och minska miljöbelastningen. Konsumentens efterfrågan på fisk möts av såväl vildfångad som odlad fisk. Fiskodling kan bedrivas i både kustvatten och insjöar och har därmed sysselsättningskapande betydelse i vissa svenska regioner. I syfte att skapa förutsättningar för en värdefull fritid samt som underlag för fritidsfiske och fisketuristisk näringsverksamhet skall allmänhetens möjligheter till ett attraktivt fiske med handredskap för nöje och rekreation främjas.

Enligt grundförordningen för den gemensamma fiskeripolitiken, rådets förordning (EG) nr 2371/2002 av den 20 december 2002 om bevarande och hållbart nyttjande av fiskeresurserna inom ramen för den gemensamma fiskeripolitiken (EGT L 358, 31.12.2002, s. 59), räknas yrkesfisket, fiskehamnar, fiskberedningsindustrin och vattenbruket till de näringsgrenar som inkluderas i den traditionella fiskerinäringen. I den följande redogörelsen inkluderas även den näringsverksamhet som bedrivs av fisketuristföretagen, som huvudsakligen har sportfisket men även annat fritidsfiske som bas. Denna näringsgren har i Sverige betydelse för förvaltning och nyttjandet av resursen och innebär möjligheter för förtagandet på landsbygden.

# 1. Nulägesbeskrivning av fiskerinäringen i Sverige

## 1.1 Sektorns betydelse för samhällsekonomin och sysselsättningen

Den svenska fiskerinäringen, omfattande fångstsektor, vattenbruk och beredningsverksamhet sysselsätter drygt 4000 personer, och svarar för knappt 0,1 procent av Sveriges BNP. I ett nationellt perspektiv är det således en blygsam andel. Lokalt kan dock näringen ha en stor betydelse för försörjning och arbetstillfällen. Huvuddelen av fiskerinäringens verksamhet är lokaliserad utanför storstadsområdena, och påverkar således utvecklingen av landsbygden.

Det yrkesmässiga fisket har de senare åren haft en problematisk utveckling. Men fisket är en central del av resursutnyttjandet i det maritima landskapet. Kulturmiljön längs kusterna har under lång tid präglats av fiskets verksamheter och anläggningar, och det skulle få stora konsekvenser för kustmiljön om fisket försvinner. Fisket som ekonomisk, social och kulturell institution är en viktig del i våra kustområden. Minskningen av det småskaliga och lokala fisket har fått till följd att sysselsättningstillfällen på land, exempelvis i form av småskalig beredning samt förutsättningar för att bibehålla och utveckla en social och kommersiell service i skärgårdar och i glesbygdsområden, har minskat i många områden. Både vattenbruk och insjöfiske utgör en grund för arbetstillfällen på landsbygden.

## 1.2 Fiskerinäringens regionala betydelse

Sverige har kust mot Östersjön, Kattegatt och Skagerrak, och kuststräckan uppgår till ca 11 530 km. Sverige är därmed det medlemsland inom EU som har den längsta kuststräckan. Dessutom har Sverige mer än 90 000 sjöar, där de fem största är Vänern, Vättern, Mälaren, Hjälmaran och Storsjön.

Västkusten (Västra Götalands och Hallands län) är den starkaste fiskeregionen i Sverige. Av 1692 licensierade saltvattensfiskare<sup>1</sup> är 52 procent hemmahörande på västkusten, 22 procent på sydkusten och 26 procent på ostkusten. Av den totala mängden svenskfångad fisk landades år 2006 67 procent av fångstvärdet men bara 41 procent av fångstmängden i svenska hamnar. Av svenskfångad fisk landad i Sverige landades 33 procent av fångstmängden på västkusten, 26 procent sydkusten och 41 procent på ostkusten. Med utgångspunkt från landningsvärdet landades hela 57 procent på västkusten, 31 procent på sydkusten och endast 12 procent på ostkusten.

Trots att en stor del av de fiskresurser som svenskt fiske förfogar över finns i Östersjön, har antalet fartyg med hemmahamn där stadigt minskat. I några av länen finns inte längre kvar några fartyg som bedriver fiske med aktiva redskap. Några av de viktigaste arterna för svenskt fiske är sill, skarpsill och torsk. Vid en genomgång av hemorten för de fartyg som nyttjar dessa resurser finner man att vad avser sill nyttjas denna resurs nästan helt av fartyg från Västra Götalands län i fiskeområdena Atlanten, Nordsjön och

---

<sup>1</sup> 2006-12-31

Skagerrak. Av de för Sverige tillgängliga kvoterna tas 85 procent av fångsterna av fartyg från västkusten. Vad gäller skarpsillen tas i princip all fångst i Skagerrak och Nordsjön av fartyg från Västra Götalands län. I Kattegatt tas 73 procent av fartyg från Hallands län och resten av fartyg från Västra Götalands län. Även i Östersjön dominerar fartygen från Västra Götalands län. Dessa fartyg tar drygt 80 procent av fångsterna, och övriga län tar endast mindre andelar. Man kan konstatera att även för skarpsill är det främst fartyg från Västra Götalands län som nyttjar denna resurs. I Nordsjön och Skagerrak svarar fartyg från Västra Götalands län för merparten av torskfångsterna. I Kattegatt tas drygt 50 procent av fartyg från Hallands län, och resterande av fartyg från Västra Götalands län. I Östersjön tas drygt 50 procent av torskfångsterna av fartyg från Västra Götalands och Hallands län. I övrigt är det främst fartyg från Skåne och Blekinge län som fångar torsk i detta fiskeområde. Totalt tas i det närmaste 60 procent av för Sverige tillgängliga torskresurser av fartyg från västkusten. Sammanfattningsvis kan konstateras, att fartyg från "Östersjölänen" bedriver allt sitt fiske i Östersjön medan fartygen från västkusten bedriver fiske i alla för Sverige tillgängliga fiskeområden. En förhållandevis liten andel av de fiskeresurser som Sverige förfogar över i Östersjön nyttjas av fartyg från denna region. Orsaken till detta är att det numera finns förhållandevis få större fartyg kvar i Östersjöregionen.

Fisket i de stora sjöarna är av stor lokal betydelse och utgör grund för både småskalig beredning och annan kringverksamhet.

Odling av fisk är i Sverige en utpräglad glesbygdsnäring och finns över hela Sverige, men är i huvudsak koncentrerad till norrlandslänen samt Värmlands, Västra Götalands och Dalarnas län. År 2005 kom 35 procent av regnbågsskörden från kustbaserade odlingar i havet. Av denna produktion kommer nästan två tredjedelar från odlingar belägna längs norra ostkusten. Musslor odlas främst längst västkusten. Odlingen av ål är koncentrerad till Skåne och Blekinge län.

Inom beredningsindustrin är den geografiska koncentrationen stark och i ett länsperspektiv svarar Västra Götalands län för 65 procent av hela sektorn räknat i antal sysselsatta. Det näst största länet är Blekinge som står för 11 procent. I Sotenäs kommun finns 33 procent av Sveriges totala fiskberedningsindustri räknat i andel sysselsatta. Den småskaliga beredningsindustrin är mera spridd, och har ofta utvecklats i samband med småskaligt kustfiske och vattenbruk. Denna del av näringen utgör en liten procentandel, men bedöms ha betydelse för sysselsättningen i landsbygd samt upprätthållande av kulturvärden i kust- och skärgårdsområdena.

Sverige har en unik vattenresurs för fritidsfiske. Här finns alla typer av inlandsvatten, både sjöar och rinnande vatten, från fjällområdena i norr till Skåne i söder, liksom hela sträckan av kustvatten nyttjas för detta ändamål. Sverige har även ett stort antal större älvar med laxfisk, huvudsakligen i Norrland, som mynnar längs kuststräckan och som har en särskild potential för sportfiske och fisketurism. Fisketuristnäringen bedöms ha god utvecklingspotential och kan ha en positiv inverkan på sysselsättningen i gles- och landsbygd.

### 1.3 Fiskeflottan

Den 31 december 2006 fanns det totalt 1 552 svenska fartyg som hade tillstånd att bedriva yrkesmässigt fiske. Den svenska fiskeflottan delas in i fem segment. Två av dessa består av fartyg som fiskar med passiva redskap och tre som fiskar med aktiva redskap:

- Fiskefartyg under 12 meter med passiva redskap. Fiske med passiva redskap (nät, ryssjor, burar och långrev).
- Räktrålare. Fiske efter räka med trål.
- Pelagiska trålare och notfartyg. Fiskefartygen fiskar med trål eller not efter pelagiska arter. Med pelagiska arter menas huvudsakligen sill/strömming, skarpsill, makrill, tobis och blåvitling. Fisket bedrivs av större fartyg (>24 m) som använder trål och ringnot.
- Demersala trålare. Fiske med trål efter torsk och andra bottenlevande arter som rödtunga, räka, havskräfta, etc.
- Fiskefartyg över 12 meter med passiva redskap.

Mellan åren 1997 och 2006 har fartygen minskat från 2134 stycken till 1552, vilket är en minskning med 27 procent. De största minskningarna har märkts inom segment 1, fiskefartyg under 12 meter med passiva redskap, (31 %), och de östersjöbaserade trålfartygen (32 %). Lönsamheten är inom de flesta segment ett problem, och det är enbart ett fåtal segment som har en lönsamhet som tillåter rimliga löner och investeringar för framtiden. Priserna på fisken är i många fall låga, och prisutvecklingen har inte följt med i samma takt som driftkostnaderna har ökat.

År 2006 fanns 1880 licensierade yrkesfiskare, vilket inkluderar både licensierade sötvatten- och saltvattensfiskare. 1995 var siffran 2925, vilket innebär en minskning med 36 procent. Det stora flertalet yrkesfiskare, 1678 män och 14 kvinnor, är verksamma i saltvatten. Den totala sysselsättning är dock högre eftersom alla som arbetar ombord på fiskefartyg inte har licens. Utvecklingen under de senaste åren har kännetecknats av allt färre fiskare med en stigande medelålder. År 2005 var medianåldern för yrkesfiskare 51 år.

Svenskt yrkesfiske begränsas väsentligen av kvoter. Cirka 95 procent av landningsvärdet kommer från kvoterade arter, varav torsk, sill, skarpsill, havskräfta och räka svarar för ungefär 75 procentenheter. Sammanlagt bedrivs svenskt fiske på 29 olika bestånd, omfattande 12 arter i havsområden från Norska havet till Östersjön. Ser man till vilka arter som fiskas svarar torsk tillsammans med de pelagiska arterna för ca tre fjärdedelar av fångstvärdet. Bland de nio viktigaste arterna<sup>2</sup>, som står för mer än 90 procent av infiskningen, är det bara ål och rödtunga som inte är kvoterade. Resterande infiskning är fördelad på 56 olika arter. Det totala fångstvärdet uppgick år 2005 till 888,4 miljoner kronor. Preliminära siffror för år 2006 pekar på en ökning av fångstvärdet till strax över en miljard kronor.

Förutom genom minskningen av fiskeflottans kapacitet har fiskeansträngningen reducerats, bland annat som en följd av de fleråriga förvaltnings- och

---

<sup>2</sup> Torsk, sill/strömming, skarpsill, makrill, tobis, nordhavsräka, havskräfta, ål, rödtunga.

återhämtningsplanerna som införts i Nordsjön, Skagerrak och Kattegatt. I Östersjön har de särskilda tillstånden för torskfiske begränsat fiskeansträngningen inom detta fiske.

Flera segment i den svenska fiskeflottan är eller kommer att påverkas av bevarandeåtgärder inom den gemensamma fiskeripolitiken. Efter beslutet om att fasa ut drivgarn genomfördes exempelvis en särskild skrotningsåtgärd för de fartyg som var specialiserade på drivgarnsfiske efter lax. De viktigaste gemenskapsåtgärderna är den fleråriga förvaltningsplanen för torsk i Östersjön, återhämtningsplanen för torsk i Nordsjön, förvaltningsplanen för ål samt de kommande förvaltningsplanerna för lax i Östersjön under 2008 och för pelagiska arter under 2009.

Nationella regleringar har ytterligare reducerat fiskeansträngningen. Begränsningar har införts för det kustnära trål- och vadfisket samt krav på storlekssorterande rist har införts. Fiskemöjligheterna innanför den så kallade trålgränsen har begränsat fisket i kustnära områden. Detta har bland annat inneburit att flyttrålsfisket efter sill har inskränkts och begränsats innanför trålgränsen. Andra nationella regleringar har införts som begränsar snörpvadsfisket med ljus i både tid och plats. Under den kommande perioden kan ytterligare reduktioner av fiskeansträngningen förutses. Nationella tillträdesbegränsningar har införts, eller är under genomförande efter riktat fiske efter pigghaj, ål och för havskräftfisket med burar.

Det nationella regelverket för trålning efter havskräfta kommer också att ses över. Minskningen av fiskeansträngningen kommer tillsammans med minskande kvoter och svaga bestånd leda till en fortsatt reduktion av den totala kapaciteten och utnyttjandet av den svenska fiskeflottan under de närmaste åren.

### **1.3.1 Fiskehamnar och landningsplatser**

Under 2006 landades fisk i cirka 300 svenska landningshamnar och landningsplatser. De 10 största landningshamnarna svarade för cirka 77 procent av volymen och för cirka 67 procent av värdet av alla landningar i Sverige. Hamnarna är belägna längs hela kusten, vilket medfört relativt korta avstånd från fångstplats till landningsplats. Över åren har dock antalen funktionella landningsplatser minskat i takt med minskat antal fartyg. Förutsättningarna för yrkesfiskarna skiljer sig avsevärt mellan ost- och västkusten, samt mellan norra och södra Sverige. Längs Östersjökusten är yrkesfiskarna få och utspridda över en lång kuststräcka där gemensamhetslösningar ofta saknas, särskilt i de norra delarna. De viktigaste hamnarna finns beskrivna i bilaga 3, tabell 1.4.1 och 1.4.2.

## **1.4 Insjöfiske**

Det svenska insjöfisket är småskaligt och bedrivs på ett flertal arter med passiva redskap. För fiske på allmänt vatten i de fem stora sjöarna krävs yrkesfiskelicens, medan fisket i övriga sjöarna bedrivs med stöd av enskild fiskerätt, där licens inte är ett krav. Många fiskare i dessa sjöar har ändå valt att ansöka om yrkesfiskelicens. Licensierat yrkesfiske förekommer i de stora sjöarna; Vänern, Vättern, Mälaren, Hjälmaren och Storsjön samt 21 sjöar i Syd- och Mellansverige samt i 13 sjöar och regleringsmagasin i de norra delarna av landet. I sjöar i norra Sverige och i Vättern är målarterna i första hand röding och sik,



medan främst gös, ål, gädda och abborre är målarter i de övriga sjöarna. I Vätern fiskas dessutom siklöja (rom) och sik.

Det totala fångstvärdet i insjöfisket uppgick 2005 till nästan 52 miljoner kronor. Gös har blivit den ekonomiskt värdefullaste arten i inlandsfisket, med ett fångstvärde på 21 miljoner kronor. Det finns även möjlighet att miljöcertifiera gösfisket i flera av sjöarna. Den inplanterade signalkräftan, som i huvudsak bara fiskas i Vättern och Hjälmarens, har där fått stor ekonomisk betydelse<sup>3</sup>. Även ål är en ekonomiskt viktig art<sup>4</sup>.

År 2006 arbetade 181 män och 7 kvinnor arbetade i den licensierade fiskarkåren i sötvatten. Betydligt fler kvinnor bedöms dock, tillsammans med sina fiskande män, vara engagerade i förädling och försäljning av fångsten. Uppskattningsvis är kvinnor, ofta inom familjen, verksamma i mist hälften av de företag som förädlar sin fångst. Insatser för att synliggöra kvinnor i näringen kan genomföras inom ramen för EFF. I samband med romtagning vid siklöjefisket på hösten rekryteras tillfällig arbetskraft, i huvudsak kvinnor.

## 1.5 Vattenbruk

Den svenska vattenbruksnäringen är geografiskt spridd och består av flera olika delsektorer med olika odlingsarter och olika marknader. Fiskodlingar finns idag i mer än 100 av Sveriges kommuner och bidrar till sysselsättningen på landsbygden. Vattenbruket producerar matfisk (inklusive kräft- och blötdjur) både för direkt försäljning till konsument och till förädlingsledet. Vattenbruket producerar också sättfisk och sättkräftor för att förbättra fritidsfiskets möjligheter att expandera, samt för att återuppbygga hotade bestånd. En stabil efterfrågan av fisk till utplantering i naturvatten har resulterat i en stabil ekonomisk situation för de flesta företag som specialiserat sig på detta. Mindre odlingsföretag (ca 50 tons årsproduktion) kombinerar ofta odling med beredning och egen försäljning, och tack vare denna diversifiering av företaget har de haft en förhållandevis positiv utveckling.

Produktionen inom vattenbruket har varit relativt konstant de senaste femton åren, dock med viss inbördes variation. Produktionen av lax har till exempel nästan helt försvunnit, medan produktionen av röding har ökat. År 2005 producerades inom svenska vattenbruk 4783 ton matfisk i slaktad vikt, vilket motsvarar 5630 ton i beräknad helt färskvikt. Den slaktade fisken bestod till 88 procent av regnbåge. Andra odlingsarter av vikt är röding och ål. Vidare producerades 1069 ton musslor och 6 ton kräftor<sup>5</sup>. Det sammanlagda värdet av matfiskproduktionen har beräknats till 156 miljoner kronor. Produktionen av sättfisk skattas till 1462 ton, och värdet beräknas till 83 miljoner kronor. Även inom sättfiskodling är regnbåge den vanligaste odlingsarten. Andra sättfiskarter är öring, röding och lax.

---

<sup>3</sup> Fångstvärde år 2005: 11 milj kr

<sup>4</sup> Fångstvärde år 2005: 7 milj kr.

<sup>5</sup> Det finns anledning att förmoda att uppgiften avseende kräftproduktionen som redovisas ovan är underskattad. I rapporten "The development of crayfish culture in Sweden during the last decade", Hans Ackefors, 1997, redovisas att produktionen av kräftor 1995 är 54 ton.

År 2005 arbetade 236 män och 52 kvinnor med matfiskodling och 188 män och 25 kvinnor med sättfiskodling. Mat- och sättfiskodlingar kan dock ingå i båda verksamheterna varför uppdelningen är osäker. Av den totala arbetsinsatsen<sup>6</sup> utfördes 88 procent av män och 12 procent av kvinnor.

## 1.6 Beredningsindustrin

Den svenska beredningsindustrin har ett stort produktutbud och är idag mycket heterogen till sin sammansättning. Branschen består både av små familjeföretag som bereder produkter från egen fångst eller odling och stora koncerner med industriell produktion. Den svenska beredningsindustrin domineras av ett fåtal stora företag.

Fiskeproduktionen inom EU räcker inte längre till för att möta den totala efterfrågan på den inre marknaden. Resultatet är att den europeiska marknaden för fiskeprodukter blir allt mer beroende av import, vilket är fallet också i Sverige. Den storskaliga fiskberedningsindustrin domineras av ett litet antal stora företag belägna på den svenska västkusten. Dessa företag kännetecknas av ett högt tekniskt kunnande, medvetenhet om produktutveckling och marknadsfrågor och relativt god tillgång på investeringskapital. Slutprodukter är främst beredda produkter av sill och torsk, men även produkter gjorda av t.ex. räkor, lax, makrill och kolja. Många svenska företag har blivit uppköpta eller sammanslagna med främst norska, men även isländska företag. Även om detta har ökat tillgången på råmaterial till den svenska beredningsindustrin, så är den fortfarande till stor del beroende av import. Svensk fiskberedningsindustri importerar ca 70-80 procent av insatsvarorna till beredningsindustrin. Andra delar av industrin, t.ex. torsk- och sillfiletering, är däremot beroende av svenska landningar. Även den småskaliga beredningen är beroende av dagliga landningar, vilket i vissa fall har inneburit att företagen har problem med råvaruförsörjningen. Den småskaliga beredningen har visat sig betydelsefull för företag inom både yrkesfisket och vattenbruket som bereder sina egna produkter då förädlingsvärdet höjs, vilket minskar företagets sårbarhet. Råvaruförsörjningen från kustfisket är en förutsättning för en fortsatt utveckling av den småskaliga beredningsindustrin.

## 1.7 Fisketuristiskt företagande och fritidsfiske

En växande näringsgren i anslutning till den traditionella fiskesektorn är fisketurismen som har sin resursbas i det stora intresset för fritidsfiske hos allmänhet och utländska turister. Genom en god förvaltning och vård av fiskeresursen, både genom den gemensamma fiskeripolitiken och den nationella förvaltningen, så kan intresset växa både för fritidsfisket och fisketurismen. Fiskeresursen som utnyttjas finns både i sjöar, vattendrag och längs kusten och det är relativt lätt att utforma fiskeregler och fångstbegränsningar för att inte överutnyttja resursen.

Enligt Fiskeriverkets senaste undersökning fritidsfiskar drygt 1 miljon svenskar aktivt under året. Fritidsfisket omfattar per definition en mängd olika typer av fiske. Till

---

<sup>6</sup> 423 000 timmar, år 2005

fritidsfisket räknas både fiske med mängdfångande redskap och fiske med handredskap, dvs. sportfiske. I fritidsfisket med mängdfångande redskap ingår även de som fiskar på fritiden och säljer sin fångst kommersiellt. Sportfisket med handredskap utgör grunden för den växande näringsgren som utgörs av fisketurism och fisketuristiskt företagande.

Den internationella efterfrågan, särskilt på ren miljö och fiske på naturliga bestånd, kan ge norra Skandinavien konkurrensfördelar. Förutsättningarna för fisketurism i Sverige bedöms vara av de bästa i Europa och kan innebära stora möjligheter för företag att utvecklas vidare inom denna sektor. I en svensk enkätundersökning som skickades ut till 5000 företag så svarade 1300 att de hade fisketuristisk verksamhet under 2006. Studien skall inte ses som en redovisning av samtliga företag inom fisketurismen. Sannolikt är denna siffra underskattad. Företagen uppgav att de hade ca 700 årsarbetsplatser och en årlig omsättning på minst 1,4 miljarder kronor. Över hälften av företagen bedömde att deras verksamhet kan komma att öka under de kommande åren.

## 1.8 Maknadsläget och distributionskedjor

Food and Agriculture Organization of the United Nations (FAO) gör i sin rapport om fiskets nuläge och framtid (SOFIA) bedömningen att utbudet av fiskprodukter globalt sett kommer att vara relativt konstant den närmsta framtiden, trots sviktande biologiska resurser. FAO bedömer att efterfrågan kommer att öka, främst på grund av den ekonomiska tillväxten i världen, liksom den internationella handeln. Resultatet blir stigande relativa priser. Sannolikt kan även påräknas ökande krav från konsumenterna på spårbarhet och miljövänliga fiskesätt. Den ökande efterfrågan på fisk och skaldjur kommer i allt väsentligt att tillgodoses genom en ökad odling. Med utgångspunkt i FAO:s bedömning kan man anta att priset på fisk i genomsnitt kommer att öka med 25 procent till 2013.

Som följd av debatten om utfiskning och miljögifter lider fiskprodukter av ett försämrat konsumentförtroende och av imageproblem. Trots detta kan en fortsatt stark efterfrågan på bottenlevande fisk (torsk, flatfisk etc.) förväntas och för de pelagiska arterna verkar både marknaden och bestånden goda för makrill, siklöja och sill samt skarpsill från Västerhavet. För sill/strömming och skarpsill i Östersjön är marknaden svårbedömbär bl.a. pga. höga dioxinhalter i fisken. En stark tillväxt i omgivande marknader, som t.ex. Ryssland och Ukraina, skulle troligen öka efterfrågan på pelagisk fisk från Östersjön, framför allt skarpsill. Det är dock svårt att bedöma östersjöfiskens konkurrenskraft i förhållande till andra tillgängliga råvaror. För skaldjursmarknaden kan både sötvattenskräfta och havskräfta räkna med en ökad efterfrågan.

Marknaden för odlad fisk, i första hand lax, domineras av utbudet från Norge och Chile, vilket kommer att medföra fortsatt pressade priser på odlad fisk trots marknadstillväxt. Sverige har emellertid en möjlighet att inom sötvattensodling skapa sig en lönsam nisch, exempelvis inom rödingodling. För musslor har prisutvecklingen under 2006 varit positiv, framför allt på europamarknaden, och musselodlingen bedöms under programperioden ha goda utvecklingsmöjligheter. Ostronodlingen ligger fortfarande i sin linda, men kan under programperioden utvecklas till en liten men lönsam näringsgren inom svenskt vattenbruk.

Under programperioden förutses försäljningskanalerna ändras. Det är troligt att elektroniska auktioner eller andra former av elektronisk försäljning kommer att öka. Speciellt för det småskaliga fisket och insjöfisket kan detta komma att betyda lägre försäljningskostnader och lägre transportkostnader jämfört med nuläget eftersom marknaden borde fungera bättre. Erfarenheterna hittills av elektroniska auktioner i Sverige är att yrkesfiskarna generellt varit positiva. Däremot har responsen hos uppköparna varit begränsad. Förbättrade och snabbare transporter mellan auktionsplats och uppköpare är också en viktig aspekt för att det elektroniska systemet skall kunna få större genomslag.

Det finns utvecklingsmöjligheter för turism med anknytning till landsbygden och dess natur, kultur och näringsliv. Sveriges förutsättningar för fisketurism bedöms som en av de bättre i Europa och kan innebära möjligheter för företag att ytterligare utveckla denna näringsgren. Den internationella efterfrågan kan ge norra Skandinavien konkurrensfördelar. En svårighet för fisketuristföretagaren, liksom för övriga kategorier fiskande, är att kunna säkra tillgången på fisk framåt i tiden, vilket negativt har påverkat investeringsviljan.

## 1.9 Fisket utanför EU

EU har ett flertal bilaterala avtal, fiskeripartnerskapsavtal, om tillgång till fiskevatten och byte av fiskerättigheter med både industriländer och utvecklingsländer. De för Sverige viktigaste avtalen är med Norge där de svenska fiskemöjligheterna i norsk zon i Nordsjön och norra Atlanten regleras. På dessa avtal fiskas bl.a. sill, räka och torsk. Sverige utnyttjar även avtalet med Ryssland om byte av fiskerättigheter i Östersjön.

I Afrika och i Stilla Havet har EU en rad avtal om fiskerättigheter omfattande såväl tonfisk, räka och bläckfisk som pelagiska och demersala bestånd. För dessa rättigheter betalas avgifter till strandstaten och kostnaderna belastar i huvudsak EU:s gemensamma budget. Merparten av fångsterna i dessa fisken fraktas till södra Europa för beredning och konsumtion. Begränsade mängder av produkterna marknadsförs i norra Europa. Det är svårt att bedöma i vilken mån dessa råvaror i framtiden kunde komma att bli av intresse för svensk beredningsindustri. Sverige deltar inte i dessa fisken inom ramen för gemenskapens partnerskapsavtal och för utbudet på den svenska marknaden har dessa avtal för närvarande en marginell betydelse.

## 1.10 Gemenskapens datainsamlingsprogram och andra informationskällor

Utvecklingen inom fiskerinäringen följs noggrant av Fiskeriverket. Gemenskapens datainsamlingsprogram är den viktigaste informationskällan för det yrkesmässiga fisket i havet, landningar, landningsplatser och beredningsindustrin. Datan härstammar antingen från Fiskeriverkets databaser, vilka kontinuerligt uppdateras, eller från särskilda undersökningar eller från statistik upphandlad från Statistiska centralbyrån. För insjöfisket utför Fiskeriverket totalundersökningar och Statistiska centralbyrån gör

detsamma för vattenbruket. För dessa två sektorer finns dock inga ekonomiska kostnadsdata insamlade i motsats till vad som gäller enligt datainsamlingsförordningen.

Avseende fisketurism och fritidsfiske görs urvalsundersökningar som Fiskeriverket ansvarar för.

## **2. SWOT-analys av fiskerinäringen och dess utveckling**

Svensk fiskerinäring står inför många utmaningar under den kommande programperioden. Det finns också utvecklingsmöjligheter för näringsens olika delsektorer. För att kunna skapa långsiktigt lönsamma företag krävs livskraftiga fiskbestånd. En minskning av det totala uttaget av fisk och en anpassning av fiskeflottan till tillgängliga resurser är nödvändig. Företagen inom fiskerinäringen bedriver främst verksamhet på landsbygden. Ungdomar, kvinnor och personer med utländsk bakgrund är underrepresenterade i fiskerinäringen. Så är även fallet i det regionala och lokala arbetet kring landsbygdens utvecklingsfrågor. Att bättre tillvarata dessa grupperns kompetens kan vara en viktig väg för vitalisering av landsbygdens ekonomiska förutsättningar. Andra aspekter som är av betydelse för den svenska fiskerinäringen är de geografiska förutsättningarna med långa avstånd och is under stora delar av året som försvårar och fördyrar produktionen. En fortsatt utveckling mot diversifierade företag förväntas kunna bidra till fler livskraftiga företag inom sektorn. En tendens är att fiskare, speciellt inom det småskaliga fisket, bereder sin egen fångst vilket ökar företagets omsättning samtidigt som företagets sårbarhet minskar. Inom all livsmedelsproduktion pekar utvecklingen mot ett ökat intresse och ökad efterfrågan för närproducerade och miljömärkta produkter. Denna utvecklingstrend innebär utvecklingsmöjligheter för fiskerinäringen. Konsumentfrågorna har under senare år fått en allt mer framträdande roll. Dagens konsumenter är ofta miljö- och hälsomedvetna och vill ha tillgång till säkra och hälsoriktiga livsmedel liksom fritidsaktiviteter. Detta kommer att ställa krav på fortsatta studier kring dioxin och andra miljögifter, ökade insatser för spårbarhet liksom möjligheter till fisketurism och fritidsfiske.

### **2.1 SWOT-analys för fiskerinäringen**

#### **2.1.1 Sammanfattande SWOT för hela fiskerinäringen**

##### **Styrkor**

- God lokal marknad för färsk fisk och vattenbruksprodukter
- Förekomst av högprisarter vilket gynnar producenter i första led
- Ökat fokus på kvalitetstänkande
- Internationellt sett gott fiskhälsoläge
- Fisk har god image som hälsosamt livsmedel

##### **Svagheter**

- Uppdelad näring med bristande samarbete
- Brist på erfaren arbetskraft

- Oenighet om kunskapsunderlagets tillförlitlighet ger bristande legitimitet i förvaltningsbesluten
- Många små enheter med stor geografisk spridning

### **Möjligheter**

- Mer miljöanpassad näring kan ge fiskeri- och vattenbruksprodukter bättre image, t.ex. lokalt producerat och miljömärkt
- Ett ökat hälsomedvetande kan ge ökad efterfrågan på fiskprodukter
- Förbättrad spårbarhet kan ge bättre image för fiskeriprodukter
- Nischprodukter av såväl vattenbruksarter som beredda produkter kan ge högre priser
- Förväntad prisstegring till följd av ökad global efterfrågan
- Förbättrad förvaltning och beståndsvård kan ge yrkesfisket större fångster och lägre kostnader på grund av tätare bestånd, öka möjligheter för fisketurism och förbättra råvaruförsörjningen för beredningsindustrin

### **Hot**

- Klimatförändringar och miljöförstöring påverkar bestånden
- Svaga fiskbestånd ger minskande fångster
- Negativa konsumentreaktioner bl. a. på grund av svaga fiskbestånd, illegalt fiske, förekomsten av miljögifter och övergödning

## **2.1.2 SWOT för fångstsektorn**

### **Styrkor:**

- Tillgång till högprisarter i Västerhavet som hummer, krabba, havskräfta och räka och i Bottenhavet siklöja
- Tillgång till högprisarter i insjöar som gös och kräfta
- Miljövänligt lönsamt insjöfiske
- Ekonomiskt viktiga bestånd som torsk i Östersjön, sill/strömning i Östersjön och Skagerrak/Kattegatt ligger nära landningshamnar
- Närhet till stor och allsidig beredningsindustri i Sverige och Danmark
- Hamnar i väletablerade kustkommuner med utvecklad infrastruktur för social service
- Yrkesfiske attraherar turism genom att hålla liv i hamnarna

### **Svagheter**

- Omodern fiskeflotta med gamla fartyg
- Sill- och skarpsillbestånden i Östersjön har en svag nationell marknad för humankonsumtion
- Hög medelålder bland yrkesfiskarna
- Låg lönsamhet
- Många små hamnar med höga kostnader till följd av en lång kust

### **Möjligheter**

- Kapacitetsanpassning där antalet fartyg minskas bör ge ökad lönsamhet
- Beståndsåterhämtning och bevarande kan ge större fångster
- Ökade markandsmöjligheter till följd av ökad köpkraft i närliggande regioner
- Utveckling av selektiva redskap

- Nationellt beslutade alternativa förvaltningssystem som underlättar fiskeföretagens långsiktiga planering
- Landningar av icke-svenska fartyg
- Elektroniska fiskauktioner

### **Hot**

- Svagare bestånd ger minskade fångstmöjligheter
- Dioxinhalten i strömming och lax i Östersjön kan stoppa fisket
- Ökade energipriser
- Skador orsakade av säl och skarv på redskap och fångst omöjliggör ett lönsamt kustfiske med passiva redskap
- Gemensam service i hamnar svårt att vidmakthålla p.g.a. minskande fiskeflotta
- Långa perioder med fiskestopp

## **2.1.3 SWOT för beredningsindustrin**

### **Styrkor**

- Högt tekniskt kunnande
- Stort marknadskunnande
- Medvetenhet om produktutveckling
- Största delen av industrin oberoende av svenska kvoter och landningar
- Stor export av beredda produkter
- Storskalig beredningsindustri med få och stora företag med tillgång till investeringskapital

### **Svagheter**

- Säl och skarvskador inom det småskaliga fisket på ostkusten påverkar resursbasen för den småskaliga industrin i området, så att brist kan uppstå
- Importberoende

### **Möjligheter**

- Hälsotrend kan ge ökad efterfråga på fiskprodukter
- Nya marknader till följd av ökad ekonomisk tillväxt i närliggande regioner
- Produktutveckling avseende underutnyttjade fiskresurser kan ge mer optimalt nyttjande av resursen
- Förbättrad spårbarhet kan öka konsumentförtroendet
- Odlad fisk kan ersätta vildfångad
- Starkare bestånd kan ge förbättrad råvaruförsörjning

### **Hot**

- Råvarubrist på grund av svaga bestånd/långa perioder av fiskestopp
- Negativa konsumentreaktioner

## **2.1.4 SWOT för vattenbruksnäringen**

### **Styrkor**

- Bra lokal marknad
- Röding är en högprisart
- Internationellt sett gott fiskhälsoläge

### **Svagheter**

- Negativ miljöpåverkan
- Dålig tillgång till riskkapital
- Brist på avelsprogram
- Sämre geografiska naturförutsättningar avseende havsodling än konkurrenter i vissa andra länder

### **Möjligheter**

- Nischprodukter ger högre priser
- Sviktande naturbestånd ökar intresset för odlad fisk
- Ökande efterfrågan på fritidsfiskemöjligheter ger ökad efterfrågan på sättfisk
- Utveckling av produktionsmetoder som reducerar negativ miljöpåverkan
- God tillgång på sötvattensområden lämpliga för odling
- Ökad samverkan mellan myndigheter kan underlätta nyetablering och utveckling av vattenbruksnäringen
- Goda förutsättningar för odling av musslor och ostron längs västkusten

### **Hot**

- Stigande foderpriser
- Konkurrens om vattenområden
- Vilda predatorer
- Övergödningsproblematik försvårar nyetablering och utveckling av vattenbruksföretag

## **2.1.5 SWOT för fisketuristiskt företagande och fritidsfiske**

### **Styrkor**

- Tillgång till stor och variationsrik vattenresurs
- Områden med olika typer av fiskeverksamhet finns över hela landet
- Stort intresse för fritidsfiske

### **Svagheter**

- Liten möjlighet att påverka den naturresurs som nyttjas

### **Möjligheter**

- Resursen tål, med god förvaltning och vård, generellt sett ett ökat fiske
- Internationell marknad
- En utvecklad fisketurismnäring kan bibehålla och skapa arbetstillfällen på landsbygden och i fiskeområden

### **Hot**

- Överbeskattningsproblematik
- Skador på fiskbestånden i kustfiskeområden
- Exploatering som begränsar vandringsvägar och ger habitatförluster

## **2.1.6 Fiskerikontroll**

Under senare år har fiskerikontrollen fått en allt viktigare roll i fiskeriförvaltningen. Bakgrunden är en svag beståndsutveckling av många kommersiella fiskbestånd, låg



lönsamhet samt effektivare fångstmetoder. För fiskerikontrollen är en av de främsta uppgifterna att förhindra det illegala fisket. Dessutom omfattas numera förvaltningsplaner eller återhämtningsplaner regelmässigt av krav på en förbättrad fiskerikontroll. Den framtida fiskerikontrollen bör, grundad på modern teknik och när så är lämpligt, egenkontroll, inriktas mot hela kedjan från fiske till beredningsindustri och transporter av fiskprodukter.

Fiskeriverket, Kustbevakningen och länsstyrelserna har i Sverige ett delat ansvar för fiskerikontrollen. Efter genomförda förändringar i syfte att förtydliga ansvarsfördelningen, där Fiskeriverkets övergripande ansvar för kontrollen tydliggjordes, bedöms det delade ansvaret och den samverkan mellan myndigheter som följer medföra främst positiva effekter för fiskerikontrollen. Fiskeriverket ansvarar för all fiskerikontroll som inte åligger någon annan myndighet att utföra. Detta innefattar bl.a. ansvar för att Sverige har en heltäckande kontroll av att såväl EU:s som de nationella bestämmelserna om fiske efterföljs. Vidare innebär detta ett övergripande ansvar för fiskerikontroll som bedrivs på de svenska inlandsvattnen i form av att kontinuerlig uppföljning och analys görs av den tillsyn som bedrivs genom systemet med fisketillsynsmän, vilka länsstyrelsen ansvarar för att utse. Fiskeriverket ansvarar för all landbaserad fiskerikontrollverksamhet, bl.a. den s.k. landningskontrollen. Kustbevakningens fiskerikontroll inriktas mot att kontrollera att fiskelagstiftningen efterlevs till sjöss.

Sveriges långa kust medför svårigheter för fiskerikontrollarbetet och är resurskrävande. För särskilda fisken kräver regelverket landningar enbart i vissa hamnar samtidigt som relevanta kontrollnivåer skall hållas. Att begränsa antalet landningshamnar för att underlätta kontrollverksamheten måste dock vägas mot regionala och lokala hänsyn. Fiskeriverket beslutar om vilka hamnar som ska väljas ut för kontroll.

EU:s krav på förbättrad kontroll kommer sannolikt att under programperioden innebära utökad landbaserad verksamhet, större och ökad flexibilitet vid snabba förändringar och introduktion av ny teknik, som satellitanvändning, elektronisk rapportering, vägningsystem etc. Det finns ett växande intresse för kontrollfrågor även från näringslivet. Det handlar bl.a. om intresset av likabehandling i olika länder, att kontrollåtgärderna skall vara väl avpassade och lämpliga så att fiskeriverksamheten kan ske rationellt, bl.a. mot bakgrund av verksamhetens ofta stora regionala och lokala betydelse, men också att fiskerikontrollen kan utgöra en viktig länk i att skapa spårbarhet från fiskeansträngning till konsumenten. Inom fiskerikontrollområdet är det beträffande den landbaserade verksamheten naturligt att tänka sig egenkontrolllösningar för kvalitetskontrollen som ger näringen större ansvar för genomförandet av kontroller. Redan i dag finns egenkontrollinslag, bl.a. vid försäljningen av fisk och inom ramen för näringslivet egna ransonsystem. Den tekniska utvecklingen mot elektronisk rapportering o.d. kan förväntas öppna nya möjligheter för egenkontrolllösningar för den landbaserade kontrollen.

## **SWOT för fiskerikontroll**

### **Styrkor**

- Fiskerikontrollen är tydligt organiserad där Fiskeriverket har ett övergripande ansvar samt ett ansvar för förvaltningen av kvoter och andra fiskemöjligheter samt

den landbaserade fältkontrollen och Kustbevakningen har ansvar för kontrollen till sjöss

- Hög kompetens om fiskets bedrivande och fiskerinäringen i övrigt
- Hög kompetens om bestämmelser om fiskets och näringens utövande
- Väl utvecklat IT-stöd
- Verksamhet 24h/365 dagar
- Stort engagemang och höga förväntningar i samhället för högre grad av regel efterlevnad och skydd för resursen

### **Svagheter**

- Begränsade ekonomiska resurser
- Lång kuststräcka att övervaka
- Bristande kunskap om gällande regler inom fiskerinäringen
- Bristande acceptans och vilja att följa gällande regler
- Komplicerade fiskeaktiviteter
- Komplicerade regler som är svåra att följa och kontrollera
- Liten möjlighet för Fiskeriverket att påverka regelverket
- Begränsningar i samordningen vid registrering av fiskefartyg
- Liten möjlighet själva att effektivt kontrollera fjärrfiske

### **Möjligheter**

- Öka den landbaserade kontrollen
- Öka samarbetet mellan medlemsstater bl. a. genom CFCA
- Utvecklad samverkan mellan myndigheter inom fiskerisektorn
- Ökad samverkan med myndigheter utanför fiskerisektorn som t ex Skatteverket
- Utökad kontroll av handeln med fisk
- Förbättrad spårbarhetskontroll genom teknikutveckling
- Strategisk riskanalys för nationell inriktning av kontrollverksamheten
- Riskbaserat kontrollurval
- Införande av administrativa sanktioner
- Minskning av flottkapaciteten

### **Hot**

- Låg följsamhet mot bestämmelserna orsakad av en minskad trovärdighet hos konsumenter och näring p.g.a. av brister i den nationella fiskerikontrollen
- Låg följsamhet mot bestämmelserna orsakad av en minskad trovärdighet för fiskerikontrollen hos näringen p.g.a. att regelverket tillämpas olika bland medlemsstaterna
- Otydliga gemenskapsregler för fisket och fiskerikontrollen
- Utebliven reducering av flottkapaciteten

## **2.2 Begränsningar som orsakas av beståndssituationen**

I likhet med vad som gäller för övriga EU, är merparten av de för Sverige viktiga fiskebestånden avsevärt mindre än den optimala, långsiktigt hållbara nivån. Det innebär att fångsterna, inkomsterna från fisket och sysselsättningen är mindre än den varit om

bestånden varit optimala. Beståndssituationen för viktiga bestånd står inte i proportion till fiskeflottans kapacitet.

Bland de nio ekonomiskt viktigaste arterna är det bara ål och rödtunga som inte är kvoterade. I Bottenviken förekommer också ett lönsamt fiske efter siklöja. De för svenskt fiske viktiga kvoterna av exempelvis sill, skarpsill, gråsej, kolja, makrill och räka har kunnat bibehållas oförändrade eller ökat, då bestånden för dessa arter befinner sig inom säkra biologiska gränser. För havskräftan är beståndsstatus i relation till gräns- och tröskelvärden okänd. Uppgifter om fångst per ansträngning i fisket tyder dock på att havskräfta fiskas på ett varaktigt hållbart sätt och att beståndet är stabilt. Beståndsstatusen för torsk är vikande och för ål direkt hotat. Det yrkesmässiga laxfisket har minskat pga. beståndssituationen, dålig lönsamhet, restriktioner på grund av dioxinhalt och drivgarnsförbud. Problemen med sjukdomen M74 är inte lösta och laxsmolt som sätts ut för att kompensera rekryteringsbortfall genom vattenkraftsföretag har dålig överlevnad.

Fiskeflottan i **Östersjön** har historiskt varit beroende av strömmingsfisket. Marknaden för strömming har dock kraftigt minskat i Sverige, men beståndet är i stort sett bra. I södra Östersjön har både det småskaliga fisket och trålfisket blivit helt beroende av torsk och för detta fiske är naturligtvis beståndssituationen av helt avgörande betydelse. Södra Östersjön är sannolikt ett av världens mest produktiva torskfiskevatten om förvaltningen står i samklang med de ekologiska förutsättningarna. Till de ekologiska förutsättningarna gäller bl.a. att syresatt vatten med hög salthalt kan strömma in från Västerhavet. Eftersom stora vatteninflöden sker oregelbundet gäller det att lekbiomassan omfattar många årsklasser som kan kompensera för oregelbundet återkommande svaga årsklasser. Sedan början av 1980-talet har sådan lekbiomassa inte funnits. De årliga fångsterna av torsk i Östersjön under 1960- och 1970-talen låg mellan 150 000 och 200 000 ton. Det kan antas att den långsiktiga bärkraftiga avkastningen ligger i detta intervall.

I **Skagerrak och Kattegatt** kan torskbestånden förbättras, men områdena är mindre och de ekologiska förutsättningarna sämre. Ett större torskbestånd kommer att medföra mindre räk- och havskräftbestånd på grund av att torsken betar yngel av dessa arter.

I de större **sjöarna** utgör fisket generellt sett inte något direkt hot mot resursen. Dock kan konstateras att vissa arter, främst röding och sik i Vättern, är överbeskattade. Gösens beståndssituation är god i Hjälmarens och ökar i såväl Väneren som Mälaren. Insjöfisket efter kräfta bedrivs främst på inplanterad signalkräfta i Vättern och Hjälmarens, där bestånden är starka. Restriktioner i ålfisket på grund av ålens akuta beståndssituation kommer att innebära att denna art får mindre ekonomisk betydelse i det framtida insjöfisket.

För utvecklingen av fisketurism och **fritidsfiske** är bestånden av lax, öring liksom torsk, gädda och abborre av stor betydelse. Vid sidan av dessa arter sker ett omfattande fiske av skaldjur, hummer och krabba. På både ost- och västkusten behöver bestånden av vildlax och öring förstärkas för att åstadkomma en mer omfattande uppvandring i älvar längs hela kuststräckan. Längs delar av ostkusten har observerats omfattande rekryteringsskador av gädda och abborre, vilket kräver en kraftfull fiskevårdsinsats.

## 2.3 Kritiska problem för fiskeflottan och andra delområden

Det svenska saltvattensfisket har under de senaste åren upplevt en nedgång i intäkter och lönsamhet. Från 2001 till 2005 har landningsvärdet minskat från 1174 till 888 miljoner kronor, en nedgång med nästan 25 procent. År 2004 var landningsvärdet nere på 830 miljoner kronor. Preliminära siffror för 2006 visar dock en ökning av fångstvärdet, till 1010 miljoner kronor.

Den globala utvecklingen med stora teknologiska framsteg, ökad specialisering och höga krav på ekonomisk avkastning har gynnat de större fartygen, med färre antal yrkesfiskare per län som resultat. Inom flera segment av den svenska fiskeflottan, framför allt inom det pelagiska segmentet, finns en överkapacitet i förhållande till tillgänglig fiskresurs. Detta segment har också mycket höga kapitalkostnader. Det småskaliga kustnära fisket drivs idag med låg lönsamhet bland annat pga. sviktande fiskbestånd och minskade kvoter. Detta har lett till att fartygen inom kustfiskesegmentet blir allt färre. Den procentuellt största nedgången finns i Södermanlands och Östergötlands län följt av Blekinge och Gotlands län. Även de större fartygen > 12m som fiskar med passiva redskap har minskat kraftigt. Den troliga förklaringen till denna utveckling är att det ekonomiska utbytet i framför allt det kustnära, småskaliga fisket är för lågt för kunna erbjuda de berörda fiskarna en långsiktigt stabil försörjningsmöjlighet. En stor svårighet för det småskaliga fisket, framför allt i Östersjön, är de skador som säl och skarv orsakar på redskap och fångst. De svaga torskbestånden i Östersjön har medfört regleringar och regeländringar som ytterligare begränsat möjligheterna för det småskaliga fisket längs ostkusten. Det svaga ålbeståndet utgör en annan risk då ålen är ekonomiskt viktig för en stor del av det fiske som bedrivs i de små kustsamhällena. År 2005 infördes ål på den svenska rödlistan som akut utrotningshotad art. Om ålen skulle försvinna innebär det att arbetet med att värna det småskaligt kust- och insjöfisket avsevärt skulle försvåras. Sammantaget kan konstateras att det småskaliga kustnära fisket är ett fiske med allvarliga problem, vilka kräver en rad åtgärder för att utvecklingen skall kunna vändas.

Torsk är den ekonomiskt viktigaste arten både för det småskaliga kustfisket och det demersala trålfisket. Enligt preliminära uppgifter från 2006 har den landade kvantiteten av torsk minskat med närmare 30 procent från år 2005. Trots att priserna på torsk har gått upp under 2006 (16 %) har det totala värdet på landningarna minskat med 17 procent till följd av att den landade kvantiteten minskat. För de segment som är beroende av torsk är situationen kritisk.

Även i många sjöar är konkurrensen om fiskresursen, och i vissa fall beståndssituationen, begränsande faktorer för en utveckling av olika fiskeaktiviteter, bl.a. ett lönsamt yrkesmässigt fiske. Ett gemensamt problem för flertalet sjöar (undantaget Vättern) är kiselalger som fastnar på fisknät och försvårar eller förhindrar fiske. Detta problem har emellertid minskat till följd av varmare höstar. De varma vintrarna har förkortat perioden då ett traditionellt isfiske efter gös kan bedrivas. Även det ökande antalet skarvkolonier utgör i vissa sjöar ett hot mot ett lönsamt insjöfiske. Insjöfisket i Sverige har dock haft en förhållandevis god utveckling de senaste åren och kan betecknas som ett relativt lönsamt fiske.

Inom vattenbruket är ett av de största hindren för fortsatt utveckling och nyetablering konkurrensen om vattenområden, och att det ofta saknas utpekade vattenområden som är avsatta för odling. Hård internationell konkurrens pressar priserna och gör det svårt för små odlare att hävda sig på marknaden. En svaghet i svenskt vattenbruk är bristen på avelsprogram, vilket är en förutsättning för vattenbrukets fortsatta utveckling. Avelsarbete på redan kommersiellt använda arter bör i första hand säkras, och satsningar på nya arter bör i första hand inriktas mot sötvattensarter där Sverige har en egen nisch samtidigt som det kan bedömas att odlad fisk kan produceras till konkurrensmässiga priser.

För svensk beredningsindustri är det största problemet tillgång på råvara till konkurrensmässiga priser. Den storskaliga industrin, som importerar den mesta delen av råvaran, är beroende av tullkvoter. För den småskaliga beredningen beror råvarubristen på avsaknaden av regelbundna landningar från kustfisket. Huvudsakligen är det naturligtvis den svaga beståndssituationen hos viktiga fiskbestånd som orsakar råvarubristen. Den senare tidens debatt om utfiskning och miljöproblem har också lett till negativa konsumentreaktioner.

## 2.4 Särskilda svårigheter, miljöproblem och intressekonflikter som påverkar svensk fiskerinäring

### 2.4.1 Geografiskt läge och befolkningstäthet

Förutsättningarna för yrkesfiske och vattenbruk skiljer sig avsevärt mellan ost- och västkust, samt mellan norra och södra Sverige. Det nordliga läget gör att stora delar av kusten och många av sjöarna är isbelagda under vinterhalvåret. Sverige har EU:s längsta kuststräcka. Långa avstånd gör att transporter ibland blir mycket kostsamma och tar lång tid. Sverige är tillsammans med Finland ett av de mest glesbefolkade länderna inom EU, med endast 22 invånare/km<sup>2</sup>. Mot denna bakgrund klassas hela Sveriges yta, med undantag av storstadsområdena, som landsbygd. Befolkningen är koncentrerad till de södra delarna av landet. I de nordligare delarna finns stora områden som har en mycket gles permanent befolkning.

### 2.4.2 Klimatförändring, övergödning, miljögifter

Temperaturen och koldioxidkoncentrationerna i atmosfären har ökat de senaste 50 åren, samtidigt som haven har blivit varmare och havsnivån höjts. I Nordsjön har många kallvattensarters utbredning förskjutits mot norr, däribland kommersiellt viktiga arter som torsk, vitling och marulk. På svenska västkusten har man de senaste åren sett en ökning av varmvattensarter som taggmakrill, ansjovis, sardin och sanktpersfisk. I våra sjöar har kallvattenarter som röding, sik och siklöja en mer problematisk beståndssituation än exempelvis varmvattenarten gös, vars beståndssituation förbättrats. Inom vattenbruket har de sista årens varma somrar orsakat stora bekymmer för rödingodlare, som har uppmätt låg tillväxt och hög dödlighet i sina odlingar. Trots att människans utsläpp av gödande ämnen i miljön minskar både i Sverige och i övriga Europa är alla havsområden kring Sveriges kuster, utom Bottenviken, övergödda. Sedan 1940-talet har Östersjön utsatts för en betydande övergödning, och syrgashalterna i egentliga Östersjöns djupvatten har sjunkit sedan de första mätningarna genomfördes för

mer än hundra år sedan. Även i stora delar av Kattegatt förekommer syrebrist under sensommar och tidig höst, och både Kattegatts och Skagerraks kustområden har påtagligt förhöjda halter av kväve och fosfor. Orsakerna till övergödningen är vattenburna utsläpp av både kväve och fosfor från i första hand jordbruk, men även från avlopp. Även nedfallet av luftburna kväveföreningar från trafik och energianvändningen och från jordbruket både nationellt och internationellt är en viktig källa till övergödningen av vattnet kring våra kuster. Detta skapar problem för yrkesfisket genom effekter på fiskbestånden och påverkar vattenbrukets möjligheter att få odlingstillstånd. Förekomsten av miljögifter i våra vatten påverkar både fisken och fiskerinäringen. Vissa av miljögifterna är stabila mot nedbrytning, och kommer därför att finnas kvar i miljön under lång tid. Exempel på sådana ämnen är de organiska miljöföroreningarna DDT, PCB och dioxiner. Dioxinhalterna i strömming från Östersjön sjönk relativt snabbt fram till mitten av 1980-talet, därefter har de legat kvar på samma nivå. Inte heller koncentrationerna av PCB sjunker i strömming från egentliga Östersjön. Detta har lett till kostrekommendationer och restriktioner för exporten av fet fisk från Östersjön. DDT-halterna sjunker kontinuerligt. Även halterna av bly i strömming, torsk och abborrlever minskar i alla tidsserier både på västkusten och i Östersjön. Kadmiumhalterna i musselkött från Östersjön är tre gånger högre än i musselprover från Västerhavet, men de ökar inte längre.

### **2.4.3 Exploatering och påverkan på vattenmiljön**

Cirka 40 procent av landets befolkning bor inom 5 km från kusten, och många olika aktiviteter är koncentrerade till kustzonen. Stora natur- och kulturhistoriska värden gör kustlandskapet attraktivt för boende, rekreation, nationell och internationell turism samt olika näringar. Konkurrens om utrymmet i och nära vattnet gör det svårt för företag inom både vattenbruk, beredning och fiske att utvecklas. Miljöförstöring i kustområdena har också haft en negativ inverkan. Den gradvis ökade exploateringen av svenska kuster och skärgårdar har inneburit att grunda havsvikar, som utgör viktiga lek- och uppväxtområden för flera kommersiellt viktiga fiskarter, ibland helt eller delvis har stängts av genom vägdragningar eller liknande. En stor mängd vattendrag i Sverige är reglerade genom vattenkraftsanläggningar, eller av gamla dammar som inte är i bruk längre. För vandrande fiskarter, som t.ex. lax, öring, och ål, medför detta minskade möjligheter för lek och uppväxt. Under flottningsepoken skedde det stora ingrepp i många vattendrag för att underlätta flottningen av timmer från Norrlands inland ut till sågverken på kusten. Lämpliga habitat för fiskpopulationer i dessa vattendrag har därigenom drastiskt minskat. I jordbrukslandskapet har dikningar och rätningar av vattendrag lett till försämrade fiskmiljöer.

Prognosen är att sjöfarten i och omkring svenska farvatten kommer att öka kraftigt under de kommande decennierna. Framför allt är det oljetransporter till och från ryska och baltiska hamnar som förväntas öka. Ökad sjöfart innebär ökad risk för utsläpp av olja och kemikalier. Ett annat problem som är förknippat med sjöfart är problemet med barlastvatten som bärare av oönskade organismer. Dessa frågor, konkurrens om utrymmet i och nära vatten mellan olika verksamheter, sjötransporter m.m. behandlas i bl.a. Europeiska kommissionens grönbok för havspolitik, som för närvarande är på konsultation i medlemsstaterna. Arbetet med att utarbeta Sveriges yttrande pågår.

#### **2.4.4 Fiskemetoder**

Fisket har under det gångna seklet haft den största direkta biologiska påverkan på det marina ekosystemet. Det största hotet mot fisken och fisket i framtiden är det alltför höga uttaget av fisk, som om det fortsätter, kan komma att utrota flera fiskbestånd både ekologiskt (där fisken inte fungerar i sin ursprungliga roll i ekosystemet), ekonomiskt (när det inte är lönsamt att fiska på beståndet) och biologiskt (när fisken inte finns kvar i miljön). Fisket ger också betydande bifångster av småfisk och icke önskade arter, vilka kastas överbord men sällan överlever. Undersökningar visar att betydande kvantiteter kastas. Största delen slängs för att den är för liten, ger för dåligt pris eller för att kvoten är slut. Utifrån Europeiska kommissionens meddelande om en politik för att minska oönskade bifångster och att stoppa bruket att kasta fångst överbord inom EU:s fiske antog ministerrådet i juni 2007 rådsslutsatser.

Den allt effektivare trålningen orsakar skador på bottenarna och dess organismer. Bottentrålning påverkar allvarligt produktiviteten av bentiska organismer som utgör basen för fisken i näringsväven. Trålningen frigör också näringsämnen och svavelväte från bottenarna som vid nedbrytning förbrukar syre. Bottentrålning kan därför leda till ökad syrebrist. Annan miljöpåverkan av fiske är bl.a. utsläpp av dieselavgaser. Dieselåtgången ombord på fiskefartygen utgör en betydande del av den totala energiåtgången under en fiskprodukts livscykel. Skillnaden mellan garnfiske och trålfiske är stor.

#### **2.4.5 Marina däggdjur och fåglar**

Säl och skarv konkurrerar med människan om fiskresursen både direkt genom att ta fångsten ur redskap och orsaka redskapsskador och indirekt genom att sprida parasiter. Den förbättrade beståndssituationen av säl och skarvbestånden har i vissa kustområden medfört negativa socioekonomiska effekter för yrkesfiskare. För särskilt det småskaliga kustfisket, som använder passiva redskap utgör säl- och skarvpopulationerna ett problem. Generellt är kunskapen om de fiskätande predatorernas effekter på ekosystemnivå begränsad, men undersökningar pekar på att de nuvarande säl- och skarvpopulationerna konsumerar betydande mängder av vissa fiskbestånd.

#### **2.4.6 Utbildning**

Gemensamt för de traditionella fiskerinäringarna är att utbildningsinsatser behövs för att höja och/eller bredda kompetensen. Rekryteringen till fisket har nästan alltid skett från fisklägena. Denna rekryteringsbas har i stort sett upphört, framför allt pga. den allmänna urbaniseringen men också för att ungdomar som vill bo kvar i skärgården ofta har svårt att prismässigt konkurrera med fritidsboende om bostäder. Antalet yrkesfiskare minskar samtidigt som yrkeskåren blir allt äldre, vilket på sikt kommer att få stora konsekvenser för fisket i många delar av landet. Dagens situation inom flottan, med överkapacitet och lönsamhetsproblem inom vissa segment, gör att generationsväxlingen är mycket låg. Samtidigt som en successiv minskning av flottan sker bör en nyrekrytering av yrkesfiskare säkerställas.

### **2.5 Nationella miljökvalitetsmål**

Det övergripande miljömålet är att vi till nästa generation ska lämna över ett samhälle där de stora miljöproblemen i Sverige är lösta. Detta innebär att påverkan på miljö och hälsa ska

ha sjunkit till långsiktigt hållbara nivåer år 2020. Riksdagen har antagit 16 nationella miljö kvalitetsmål. Dessa beskriver den kvalitet eller det tillstånd för miljön och dess natur- och kulturreсурser som är långsiktigt ekologiskt hållbart. Förhållandet mellan miljö kvalitetsmålen och delmålen kan beskrivas så att miljö kvalitetsmålen anger det tillstånd i den svenska miljön som miljöarbetet ska sikta mot, medan delmålen anger inriktning och tidsperspektiv för det fortsatta arbetet.

#### **De 16 miljö kvalitetsmålen är:**

- Begränsad klimatpåverkan
- Frisk luft
- Bara naturlig försurning
- Giftfri miljö
- Skyddande ozonskikt
- Säker strålmiljö
- Ingen övergödning
- Levande sjöar och vattendrag
- Grundvatten av god kvalitet
- Hav i balans samt levande kust och skärgård
- Myllrande våtmarker
- Levande skogar
- Ett rikt odlingslandskap
- Storslagen fjällmiljö
- God bebyggd miljö
- Ett rikt växt- och djurliv

Nedan redovisas de mål och delmål av störst relevans för fiskerinäringen.

#### **2.5.1 Hav i balans samt levande kust och skärgård**

Västerhavet och Östersjön skall ha en långsiktigt hållbar produktionsförmåga och den biologiska mångfalden skall bevaras. Kust och skärgård skall ha en hög grad av biologisk mångfald, upplevelsevärden samt natur- och kulturvärden. Näringar, rekreation och annat nyttjande av hav, kust och skärgård skall bedrivas så att en hållbar utveckling främjas. Särskilt värdefulla områden skall skyddas mot ingrepp och andra störningar.

- **Delmål 1, Skyddsvärda marina miljöer**

Senast år 2010 skall minst 50 procent av skyddsvärda marina miljöer och minst 70 procent av kust- och skärgårdsområden med höga natur- och kulturvärden ha ett långsiktigt skydd. Senast år 2005 skulle ytterligare fem, och senast år 2010 därutöver ytterligare fjorton, marina områden vara skyddade som naturreservat och tillsammans utgöra ett representativt nätverk av marina naturtyper. Därutöver skall ett område med permanent fiskeförbud inrättas till 2006, för utvärdering till 2010 samt ytterligare tre områden med permanent fiskeförbud (kustnära och utsjöområden) inrättas till 2010 i vardera Östersjön och Västerhavet för utvärdering till 2015.

- **Delmål 2, Kustens och skärgårdens kulturarv och odlingslandskap**



Senast år 2005 skulle en strategi finnas för hur kustens och skärgårdens kulturarv och odlingslandskap kan bevaras och brukas.

- **Delmål 3, Åtgärdsprogram för hotade arter**

Senast år 2005 skulle åtgärdsprogram finnas och ha inletts för de hotade marina arter och fiskstammar som har behov av riktade åtgärder.

- **Delmål 4, Minskning av bifångster**

Senast år 2010 skall de årliga bifångsterna av marina däggdjur understiga 1 procent av respektive bestånd. Bifångsterna av sjöfåglar och icke-målarter skall inte ha mer än försumbara negativa effekter på populationerna eller ekosystemet.

- **Delmål 5, Anpassning av uttaget av fisk**

Uttaget av fisk, inklusive bifångster av ungfisk, skall senast år 2008 inte vara större än att det möjliggör en storlek och sammansättning på fiskbestånden som ger förutsättningar för att ekosystemets grundläggande sammansättning och funktion bibehålls. Bestånden skall ha återuppbyggts till nivåer betydligt över biologiskt säkra gränser.

Ännu har varken den nationella fiskeripolitiken eller fiskeripolitiken på internationell nivå lyckats balansera fiskfångster med havens produktionsförmåga. Internationella Havsforskningsrådet, ICES, som utarbetar vetenskapliga, biologiska råd om fiskbeståndens status, har under mer än två decennier varnat för att en alltför hög fiskekapacitet inte är ekologiskt hållbar. Situationen för flertalet bestånd av bottenlevande fisk är fortfarande kritisk och studier av historiska fångstnivåer indikerar att flera kustnära bestånd har försvunnit eller är på gränsen till kollaps. Enligt flera forskare har närsaltstillskotten i Östersjön och det intensiva torskfisket sannolikt medfört ekologiska effekter, så att ett torskdominerat system med klart vatten har ersatts av ett skarpsilldominerat ekosystem med återkommande algbloomningar. Fisket i kombination med miljöförändringarna har avgörande påverkan på fiskbeståndens och ekosystemens sammansättning. Orsakssammanhangen kompliceras av att fiskbestånd också är föremål för naturliga variationer. Vetenskapliga studier bekräftar att havens ekosystem kan påverkas av både globala och regionala klimatförändringar. Högre temperatur i Nordsjön och varierande salthalt i Östersjön har förändrat tillgången och sammansättning av föda för ungfisk, vilket i sin tur påverkar mängden och sammansättningen av vuxen fisk. En plan för att restaurera fiskbestånden måste därför både ta hänsyn till fiskets effekter och till naturliga variationer i havens ekosystem.

Flera fiskerier har idag för stor fångstkapacitet i förhållande till fiskbeståndens storlek. Överkapaciteten leder till låg lönsamhet inom sektorn vilket ökar incitamenten för en överexploatering av fisktillgångarna och illegalt fiske, vilket i sin tur försvårar en effektiv fiskförvaltning och fiskerikontroll. Minskningen av de olika segmenten i flottan styrs av anpassningsplan för den svenska fiskeflottan.

Sverige har f.n. 12 marina naturreservat varav ett med fiskeförbud och senast 2010 skall det finnas 26 marina naturreservat och fyra områden med fiskeförbud. Stängda områden, temporärt eller permanent är ett komplement till övriga instrument inom fiskeriförvaltningen. Utveckling och användning av selektiva fiskeredskap har nått

framgångar under senare år (push-up fälla, Bacomatrål, artsorterande rist i havskräftfisket) och en fortsatt utveckling av art- och storleksselektiva redskap är en prioriterad åtgärd. Samverkan mellan näring och forskning är en viktig del av en förbättrad förvaltning av fiskbestånden och projektverksamhet med denna inriktning bör främjas. En satsning på förbättrade passiva fiskemetoder, ex sälsäkra redskap, är speciellt betydelsefullt för det energisnåla och småskaliga fisket.

Ett annat sätt som kan bidra till att anpassat uttaget av fisk är att på sikt låta alternativa förvaltningsformer ersätta det nuvarande kvotsystemet. Den nuvarande gemensamma fiskeriförvaltningen inom EU bygger i huvudsak på artspecifika kvoter. Ett fritt tillträde till en öppen resurs medför en tävlan mellan fiskare för att först fånga kvoten, vilket i sin tur tvingar fiskare till överinvesteringar. Följden blir överexploaterade fiskbestånd men förhindrar också en rationell planering av fisket över fiskesäsonger. Artspecifika kvoter är dessutom problematiska då många av dagens fisken är blandfisken, där flera arter fångas i samma redskap, vilket kan leda till höga utkast av fångst, alt. uppgradering av fångst samt svartfiske. För att anpassa uttaget av fisk till resursen och möjliggöra en effektiv förvaltning kan alternativa förvaltningssystem, som bygger på begränsning av fiskeansträngningen eller individuella/kollektiva/regionala kvoter, testas och anpassas för olika typer av fiskerier.

### **2.5.2 Levande sjöar och vattendrag**

Sjöar och vattendrag skall vara ekologiskt hållbara, och deras variationsrika livsmiljöer skall bevaras. Naturlig produktionsförmåga, biologisk mångfald, kulturmiljövärden samt landskapets ekologiska och vattenhushållande funktion skall bevaras, samtidigt som förutsättningar för friluftsliv värnas.

- **Delmål 1, Skydd av natur- och kulturmiljöer**

Senast år 2005 skulle berörda myndigheter ha identifierat och tagit fram åtgärdsprogram för särskilt värdefulla natur- och kulturmiljöer som behöver ett långsiktigt skydd i eller i anslutning till sjöar och vattendrag. Senast år 2010 skall minst hälften av de skyddsvärda miljöerna ha ett långsiktigt skydd och fördelas jämnt mellan de fem vattendistrikten. Minst 15 fiskefria områden ska finnas i varje vattendistrikt.

- **Delmål 2, Restaurering av vattendrag**

Senast år 2005 skulle berörda myndigheter ha identifierat och tagit fram åtgärdsprogram för restaurering av Sveriges skyddsvärda vattendrag eller sådana vattendrag som efter åtgärder har förutsättningar att bli skyddsvärda. Senast till år 2010 skall minst 25 procent av de värdefulla och potentiellt skyddsvärda vattendragen ha restaurerats.

- **Delmål 4, Utsättning av djur och växter**

Senast år 2005 skall utsättning av djur och växter som lever i vatten ske på sådant sätt att biologisk mångfald inte påverkas negativt.

- **Delmål 5, Åtgärdsprogram för hotade arter och fiskstammar**

Senast år 2005 skall åtgärdsprogram finnas och ha inletts för de hotade arter och fiskstammar som har behov av riktade åtgärder.

Sverige har ca 90 000 sjöar, med allt från klara och näringsfattiga fjällsjöar till grunda och näringsrika slättsjöar. Denna variation av livsmiljöer ger förutsättningar för en rik biologisk mångfald.

Olika fysiska ingrepp kan störa eller förstöra förutsättningarna för biologisk mångfald. Nästan alla större vattendrag är påverkade av vattenkraftsutbyggnad. Även de flesta medelstora vattendrag och sjöar är påverkade av vattenreglering av olika slag (dammar, sjösänkningar, flottningsrännor etc.). Skogsbruk och jordbruk förändrar miljön nära sjöar och vattendrag och påverkar vattenkvaliteten genom t.ex. ökad utlakning av humus och jordpartiklar, vilket ger sämre ljusförhållanden i vattnet.

Målet är att förbättra de naturliga reproduktionsmöjligheterna för fisk. Exempel på insatser för att underlätta lek och uppväxt för vandrande fiskarter är till exempel genom byggande av fiskvägar förbi olika former av vandringshinder och restaurering av gamla flottleder. För vissa arter med svaga bestånd kan bevarandeåtgärder i form av utsättningar vara aktuellt. Även biotopförbättrande åtgärder, för att ge förbättrade förutsättningar för fiskars lek och uppväxt i sjöar och vattendrag samt längs kusten, bidrar till måluppfyllelsen.

### **2.5.3 Storslagen fjällmiljö**

Fjällen skall ha en hög grad av ursprunglighet vad gäller biologisk mångfald, upplevelsevärden samt natur- och kulturvärden. Verksamheter i fjällen skall bedrivas med hänsyn till dessa värden och så att en hållbar utveckling främjas. Särskilt värdefulla områden skall skyddas mot ingrepp och andra störningar.

### **2.5.4 Ingen övergödning**

Halterna av gödande ämnen i mark och vatten skall inte ha någon negativ inverkan på människors hälsa, förutsättningarna för biologisk mångfald eller möjligheterna till allsidig användning av mark och vatten.

- **Delmål 1**

Fram till år 2010 skall de svenska vattenburna utsläppen av fosforföreningar från mänsklig verksamhet till sjöar, vattendrag och kustvatten ha minskat med minst 20 procent från 1995 års nivå. De största minskningarna skall ske i de känsligaste områdena.

- **Delmål 2**

Senast år 2010 ska de svenska vattenburna utsläppen av kväveföreningar från mänsklig verksamhet till haven söder om Ålands hav ha minskat med minst 30 procent från 1995 års nivå.

Övergödningen orsakar algblomning, syrebrist, krympande tångbälten och utslagning av bottenfaunan i många områden längs södra Sveriges kuster och i närliggande havsområden. Även många sjöar är kraftigt övergödda med bl.a. algblomningar och igenväxning som följd. Vidare har nedfallet av kväve lett till att kväve lagras i marken i skogar och i ängs- och betesmarker. Detta leder till successiv förändring av växtligheten och risk för ökat kväveläckage till vattendrag och grundvatten.

Övergödning av inlandsvatten och kustvatten är i nuläget ett av de viktigaste miljöproblemen och det kommer att krävas stora insatser framöver. Utveckling av en mer miljövänlig produktion inom vattenbruket och utveckling av nya innovativa tekniker inom vattenbruket kan bidra till minskat närsaltläckage från odlingsanläggningar.

Även odling av filtrerande organismer, t.ex. musslor och ostron, kan bidra till att uppfylla detta delmål. Blåmusslan är en effektiv filtrerare som livnär sig på att filtrera näringsrika partiklar och plankton från omgivande vatten. Storskalig musselodling kan vara en hållbar åtgärd för att bedriva kretsloppsbasead livsmedelsproduktion samtidigt som näring återförs från hav till land. Vid skörd av musslor avlägsnas både kol, kväve och fosfor ur vattnet och musselodling skulle kunna vara ett komplement till andra åtgärder för att minska närsaltbelastning på kustvattnet.

### **2.5.5 Ett rikt växt och djurliv**

Den biologiska mångfalden skall bevaras och nyttjas på ett hållbart sätt, för nuvarande och framtida generationer. Arternas livsmiljöer och ekosystemen samt deras funktioner och processer skall värnas. Arter skall kunna fortleva i långsiktigt livskraftiga bestånd med tillräcklig genetisk variation. Människor skall ha tillgång till en god natur- och kulturmiljö med rik biologisk mångfald, som grund för hälsa, livskvalitet och välfärd.

Sverige har åtagit sig att både bevara och nyttja den biologiska mångfalden på ett hållbart sätt, i enlighet med FN:s konvention för biologisk mångfald. Världens regeringschefer antog vid toppmötet i Johannesburg 2002 målet att till år 2010 stoppa den dramatiska förlust av biologisk mångfald som nu sker. Miljö kvalitetsmålet "Ett rikt växt- och djurliv" är en insats på nationell nivå för att bidra till detta mål.

### 3. Övergripande strategi och nationella prioriteringar för hållbar utveckling av den svenska fiskerinäringen inom ramen för den gemensamma fiskeripolitiken.

I Sverige är målet för livsmedelspolitiken en ekologiskt, ekonomiskt och socialt hållbar livsmedelsproduktion som speglar konsumenternas efterfrågan. Detta övergripande mål är styrande för programperioden 2007–2013 i Sverige. Resursen skall brukas, utan att förbrukas, för att bidra till landets utveckling. Fiskeripolitiken har i Sverige en nära koppling till, och del i måluppfyllelsen av, landsbygds- och miljöpolitiken liksom de nationella miljökvalitetsmålen.

Den övergripande strategiska inriktningen skall vara ett uthålligt nyttjande av fiskbestånden i ett ekosystemperspektiv. Detta är också grunden i den gemensamma fiskeripolitiken och kräver ökad kunskap om fiskarternas roll i ekosystemet samt en anpassning av fiskeansträngningen till tillgängliga resurser. För att uppnå ett uthålligt fiske skall ett ökat samförstånd och erfarenhetsutbyte genom en förbättrad dialog mellan forskar, administratörer och näringen utvecklas vidare. Detta främjar ett bättre kunskapsunderlag och förvaltningsbeslutens legitimitet. kompetensutveckling gynnar denna dialog och en anpassning av näringen. En fiskerinäring och en fiskeverksamhet som är anpassade till ett hållbart nyttjande skall ha en långsiktig lönsamhet och kunna utgöra en stabil ekonomisk verksamhet med betydelse för den regionala utvecklingen. Genom att stärka den lokala och regionala konkurrenskraften, och skapa bättre förutsättningar för investeringar och innovationer, kan den regionala tillväxtpotentialen i hela landet stärkas. Utvecklingen inom fiskerinäringen och i landets landsbygdsområden och de erfarenheter som finns av tidigare program innebär att inriktningen i programmet 2007 - 2013 behöver breddas och utvecklas för att det övergripande målet skall kunna uppnås. Detta innebär en fortsatt hög miljöambition i kombination med ytterligare satsningar på de nyckelområden, som sysselsättning och företagande, som anges i Lissabonstrategin och EU-kommissionens strategi för hållbar utveckling. Med utgångspunkt från detta resonemang identifieras ett antal strategiska mål för Sverige.

#### 3.1 Strategiska mål

##### 1. **Genom en ekosystemansats i förvaltningen bidra till att uppnå uppsatta miljökvalitetsmål**

Förvaltningen skall baseras på förbättrat vetenskapligt underlag och utgå från ekosystemens och fiskbeståndens status, noga följa beståndsutvecklingen samt prioritera förvaltande och fiskevårdande åtgärder som skapar rika fiskbestånd. Arbetet skall utgå från en ekosystemansats, vilken innebär att nyttjandet av havet inte leder till effekter som gör att ekosystemens livsuppehållande förmåga försämras eller förstörs. Ett av huvudmålen inom den gemensamma fiskeripolitiken är att gemenskapens fiskeflotta ska vara anpassad till resursen och att EU:s medlemsländer ska ha väl fungerande insats- och uttagsregleringar och långsiktiga förvaltningsplaner för fiskeresursen. Detta förutsätter ökad kunskap om fiskarternas roll i ekosystemet samt en anpassning av fiskeansträngningen till tillgängliga resurser. Selektivitet i fiskemetoderna liksom fångsthantering är

centrala element. Fiskerikontrollen spelar en viktig roll för att effektivt förhindra överträdelser och säkra ett hållbart fiske. Viktiga förutsättningar i det framtida arbetet är ökad öppenhet, fortsatt förenklingsarbete och förbättrad samverkan mellan myndigheter och med fiskerinäring och andra medlemsstater. I förvaltningsbesluten skall försiktighetsprincipen tillämpas. Viktigt är fortsatt utveckling av miljövänliga vattenbruksmetoder så att vattenbruksnäringen kan växa utan att miljöbelastningen ökar. Andra delar i miljömålsarbetet är att arbeta för att minska effekterna av dioxinhalter och andra miljögifter i Östersjön, att öka integrationen mellan fiskereglering och bevarande av marina däggdjur och fåglar och att ta fram återhämtningsplaner samt långsiktiga förvaltningsplaner för fiskbestånden.

## **2. Ökat samförstånd, kunskap och erfarenhetsutbyte**

Ett ökat samförstånd och erfarenhetsutbyte mellan näringsidkare inom fiskerinäringen, olika kategorier fiskande, forskare, administratörer och miljöorganisationer är ett viktigt steg mot en hållbar fiskerinäring. En viktig del i beståndsvården är att engagera yrkesfiskarna och andra intressenter i förvaltningen, exempelvis genom de regionala rådgivande kommittéerna (RAC:s). En förbättrad dialog bidrar till bättre kunskapsunderlag vilket bland annat ökar förvaltningsbeslutens legitimitet. Det är också väsentligt att samverkan inom fiskerinäringens olika sektorer ökar, liksom att samverkan med övriga areella näringar stärks. Företagandets bas stärks genom ökade kunskaper, innovationer och entreprenörskap. Sverige har goda förutsättningar att utveckla en hög kunskaps- och tekniknivå inom fiskerinäringen. Kunskapsförsörjningen från universitet, högskola och forskning är en viktig komponent för att stärka innovation och entreprenörskap. För att öka nyrekryteringen till fiskerinäringen och för att företag skall kunna hävda sig i konkurrensen med andra livsmedelsproducenter är utbildning och kompetensutveckling centralt.

## **3. Utveckla landsbygden och skapa och bibehålla sysselsättning**

Näringspolitiskt skall fisket, tillsammans med övriga näringar, bidra till att generera sysselsättning och intäkter för att bibehålla en nödvändig samhällsstruktur på landsbygden. Våra sötvattenresurser och kustvattenområden kan ge företag utvecklingsmöjligheter. Dessa resurser måste vårdas, utvecklas och nyttjas för produktion och näringslivsutveckling. Företagen inom det småskaliga kust- och insjöfisket, vattenbruket liksom fisketurismen har betydelse för sysselsättningen i kust- och landsbygdsområden. Planering och genomförande skall präglas av en helhetssyn på fisket och landsbygden, ökat fokus på lokala och regionala möjligheter och samordningen mellan olika insatser och politikområden skall stärkas. Unga och kvinnor är underrepresenterade inom fiskerisektorn. Strävan bör vara att dessa gruppers delaktighet i fiskerinäringen ökar.

## **4. Företagsekonomisk lönsamhet inom fiskerinäringen**

En fiskerinäring som är anpassad till ett hållbart nyttjande av resursen skall ha en långsiktig lönsamhet och kunna utgöra en stabil ekonomisk verksamhet med regionalpolitisk betydelse. Fiskerinäringens omställning till en ekonomiskt konkurrenskraftig och resurseffektiv produktion av livsmedel, och andra varor och tjänster, inom ramen för en hållbar utveckling skall främjas. Ett kontinuerligt

arbete att förenkla förutsättningar för företagande och hänsyn till möjligheterna att långsiktigt planera sin verksamhet skall vara vägledande. Villkoren för det kustnära fisket skall särskilt beaktas.

## 5. Välinformerade konsumenter

Konsumentperspektivet, vilket innefattar aspekter på både livsmedel, folkhälsa och rekreation, bör få en mer framträdande roll i diskussionen om fiskerinäringarnas framtid. För att allmänhetens bild av fiskerinäringen och dess produkter ska vara positiv krävs att bestånden nyttjas uthålligt och att fisket och vattenbruket i övrigt bedrivs ansvarsfullt med hänsyn till exempelvis bifångster och biologiskt känsliga områden. En anpassning av produktionen till konsumenternas efterfrågan och till de krav som samhället ställer på långsiktigt hållbara produktionsformer är nödvändig. För detta krävs ett ökat samarbete och information mellan såväl näringsidkare inom yrkesfisket, vattenbruket och handelns olika led som ansvariga myndigheter i syfte att integrera hela distributionskedjan. Genom ökat samarbete mellan fiskerinäringens olika delsektorer kan spårbarhet och kvalitet förbättras.

### 3.2 Hur ska målen uppnås?

Strategins mål och riktlinjer kommer till uttryck i svensk fiskeriförvaltning och i det operativa programmet för fiskerinäringen i Sverige 2007 – 2013. Den nationella strategin är vägledande för det operativa programmets mål. Insatser som beviljas ekonomiskt stöd inom ramen för det operativa programmet ska bidra till att uppnå de mål som formulerats i den nationella strategiska planen i syfte att uppnå en långsiktigt hållbar fiskerinäring. I det operativa programmet kommer strategiska, strukturella åtgärder att lyftas fram, som exempelvis innovativa lösningar i utvecklingen av miljöförbättrande åtgärder, teknik och metoder, produktutveckling, utbildnings- och informationsinsatser och anpassning av fiskeansträngningen. Programmets stödmöjligheter skall också fungera som ett incitament för näringen att utveckla och/eller diversifiera sina verksamheter. Den Europeiska fiskerifonden anger fem prioriterade områden inom vilka stödmöjligheter kommer att specificeras i det operativa programmet. De prioriterade områdena är: **hållbart nyttjande av fiskeresurserna och en anpassning av fiskeflottan** som avser yrkesfiskeflottan och syftar till att anpassa den och fiskeansträngningen till beståndssituationen samt förbättra lönsamheten i berörda företag genom att stödja definitivt och tillfälligt upphörande, investeringar ombord och ge socioekonomisk kompensation för förvaltning av fiskeflottan. Det småskaliga kustfiskets behov och efterfrågan kommer att särskilt lyftas fram. Åtgärder inom prioriterat område 1 kan bidra till att uppnå de strategiska målen 1, 3 och 4. **Hållbar utveckling av vattenbruk, insjöfiske, beredning och saluförande av fiske- och vattenbruksprodukter** har som målsättning att stödja utvecklingen av livskraftiga företag som kan producera produkter av hög kvalitet och skapa sysselsättning under miljömässigt goda former. Åtgärder inom prioriterat område 2 kan främst bidra till att uppnå de strategiska målen 3 och 4, men även 1 genom möjligheter till att genomföra miljövårdande åtgärder och 2 genom utbildning och livslångt lärande. **Åtgärder av gemensamt intresse** ska stimulera åtgärder med ett mer omfattande tillämpningsområde än vad som normalt vidtas av privata företag och som bidrar till måluppfyllelsen av den gemensamma och nationella fiskeripolitiken samt nationella miljömål. Stödområdet innehåller stödmöjligheter för

gemensamma insatser, åtgärder avsedda att skydda och utveckla den akvatiska faunan och floran, investeringar i hamnar och landningsplatser, utveckling av nya avsättningsmöjligheter, pilotprojekt samt omställning av fiskefartyg. Insatser inom prioriterat område 3 kan bidra till att uppnå samtliga strategiska mål. **Hållbar utveckling i fiskeområden** är ett komplement till övriga gemenskapsåtgärder och fokuserar särskilt på socioekonomiska åtgärder och skapande av nya arbetstillfällen genom bl.a. lokal förankring och inflytande, samarbete och diversifiering av företagen och näringslivet i området. Vilka åtgärder som genomförs inom prioriterat område 4 är beroende av fiskeområdenas lokala utvecklingsstrategier, men det finns potential för att insatser inom området kan bidra till att uppnå samtliga strategiska mål. **Tekniskt stöd** skall underlätta genomförandet av programmet, och ger möjlighet att finansiera utveckling av informationsinsatser, marknadsundersökningar och spridning av goda exempel.

### 3.2.1 Delmål och medel för att nå de strategiska målen

#### Fångstsektorn

##### Delmål

1. **Utarbeta förvaltningsplaner för fiskresurserna och fiskeansträngningen så att ett långsiktigt hållbart fiske säkras.**
2. **Minska påverkan på havsmiljön och utkast samt oönskade bifångster.**
3. **Skapa möjligheter för ett effektivt och lönsamt fiske anpassat till ett hållbart nyttjande längs samtliga kuststräckor och i sötvatten.**
4. **Tillgängliga hamnar och landningsplatser med erforderlig service och säkerhet.**

**Utvecklade förvaltningsformer.** För varje enskilt fartyg är den tillgängliga resursen grundläggande för verksamheten. Den är dock inte det enda som avgör företagets möjligheter till förtjänst. Inkomsterna kan även öka genom att råvaran som levereras innehar en högre kvalitet, att leveranstillfället anpassas efter marknadens behov, att fisket ytterligare anpassas till olika säsongsfisken etc. För att på så sätt kunna påverka förtjänsten behöver fiskaren kunna planera sitt fiske under en längre period. Andra aspekter som fortsatt bör hanteras genom bl.a. utveckling av regleringarna är behovet av att minska omfattningen av utkast (discard). Arbetet kan genomföras inom ramen för Fiskeriverkets uppgifter. Ovan nämnda åtgärder kan delvis finansieras genom EFF. Bidrar till att uppnå delmål 1, 2 och 3.

**Anpassa och dimensionera fiskeflottans storlek och sammansättning.** Den svenska fiskeflottan måste anpassas till det biologiska utrymmet. Hänsyn måste i detta sammanhang tas till den tekniska utvecklingen. Till följd av överkapacitet i vissa segment föreligger ett stort behov av att skrota fartyg eller genomföra andra åtgärder för att reducera kapaciteten och fiskeansträngningen. Stöd till skrotning och omställning av fiskefartyg kan utgå från EFF som en del av planer för anpassning av fiskeansträngningen. Dessa planer fastställs av Fiskeriverket. Bidrar till att uppnå delmål 1, 2 och 3.



**Modernisera fiskeflottan.** Vissa delar av den svenska fiskeflottan är relativt åldersstigen och omoderna vad avser säkerhet, arbetsmiljö och hantering av fångst. Utvecklingen mot en anpassad och rationell fiskeflotta som nyttjar befintliga resurser på en långsiktigt hållbar nivå med miljöanpassad teknik och producerar ett förstklassigt livsmedel är viktig. Stöd kan utgå genom EFF. Bidrar till att uppnå delmål 2 och 3.

**Basera förvaltningsbeslut på Internationella Havsforskningsrådets ICES, vetenskapliga rådgivning.** Utgångspunkten för förvaltningsbeslut är de biologiska rekommendationerna och råd som ges av ICES. Denna rådgivning behandlar den biologiska situationen i de områden, bl.a. Östersjön och Nordsjön, där svenska fiskare är aktiva. För Sverige som medlemsland är det många förhandlingssteg som skall tas innan man når ett förvaltningsbeslut. Den slutgiltiga överenskommelsen får ofta formen av en paketlösning där de slutliga besluten av t.ex. TAC:er, fiskeregler, tillfälliga stängda områden m.m. ses i ett sammanhang. Sverige skall i förhandlingar främja förvaltningsbeslut som möjliggör återhämtning av för svenskt fiske viktiga fiskbestånd. Förutom ur biologisk synvinkel har detta såväl sysselsättningsmässigt som nationalekonomiskt en hög prioritet. Detta arbete kan inte stödjas genom EFF. Bidrar till att uppnå delmål 1, 2 och 3.

**Omhänderta dioxinhaltigt fiskrens i Östersjön.** Omhändertagande av undermålig fisk och fiskrens skulle bidra till att reducera volymen av dioxin. Detta material kan renas från dioxin vid fiskmjölsframställning och gifterna destrueras iland. Stöd kan utgå genom EFF. Bidrar till att uppnå delmål 2.

**Utveckla selektiva redskap.** Selektiva redskap kan minska bifångsterna och därmed möjliggöra en snabbare återhämtning av vissa bestånd. Passiva redskap är energisnåla, skonsamma och selektiva, men det ökande sälbeståndet i södra Östersjön riskerar att omöjliggöra fiske med de idag använda passiva redskapen. Miljökonsekvensbeskrivningar vid introduktion av nya fisken och redskap bör utvecklas. Stöd kan utgå genom EFF. Bidrar till att uppnå delmål 1, 2 och 3.

**Översyn av förvaltningsåtgärder för säl och skarv.** Människans uttag av havets resurser sker delvis i konkurrens med vilda predatorer som bl.a. fiskätande fåglar och marina däggdjur. Det är angeläget att det finns förutsättningar för att en näring och vilda djur kan utnyttja en och samma resurs. Då flera arter, t.ex. skarv och gråsäl i Östersjön, ökar i antal är det angeläget att förvaltningsåtgärderna revideras återkommande i syfte att nå en för samhället acceptabel balans mellan uttag av fisk och värnandet om livskraftiga bestånd av dessa arter. Detta gäller särskilt för säl och skarv, som utgör ett av de stora problemen för det kust- och insjöfisket. Arbetet kan genomföras inom ramen för Fiskeriverkets uppgifter. Projekt inom området, som avser såväl modifiering, utveckling och testning av alternativa och sälsäkra redskap som metoder för att skrämra predatorer i syfte att minska skador, kan stödjas genom EFF. Bidrar till att uppnå delmål 1 och 2.

**Hamnar och landningsplatser med god tillgänglighet och erforderlig service.** Hamnar och landningsplatser med god mottagnings- och distributionskapacitet är betydelsefullt för fisket. För att underlätta för det småskaliga kustfisket är det väsentligt att det finns goda landningsmöjligheter längs hela vår kuststräcka. Stöd kan utgå genom EFF. Bidrar till att uppnå delmål 3 och 4.

**Ekonomisk ersättning till fiskeföretag som drabbas av dumpade kemiska stridsmedel eller andra kemiska ämnen.** Dumpat militärt material på havsbotten kan utgöra en fara för både fiskare och miljön. Stöd kan utgå genom EFF. Bidrar till att uppnå delmål 1 och 3.

## **Informationsinsamling, biologi och miljö**

### **Delmål**

- 1. Återhämtningsplaner och långsiktiga förvaltningsplaner skall finnas för alla fiskbestånd.**
- 2. Förbättrade förutsättningar för naturliga bestånd.**
- 3. Vetenskaplig rådgivning av hög kvalitet.**
- 4. Nationella beståndsanalyser av hög kvalitet för fiskbestånd av betydelse för kust och insjöfisket.**

**Deltagande i Internationella Havsforskningsrådet, ICES.** Säkra och detaljerade beståndsanalyser är viktiga instrument som kan bidra till en bättre reglering av fisket och möjliggöra uppföljning av förvaltningsåtgärder. För de kommersiellt viktigaste arterna deltar Fiskeriverket i Internationella Havsforskningsrådets, ICES, arbete med beståndsanalyser och framtagande av biologisk rådgivning till förvaltningen. Arbetet genomförs inom ramen för Kommissionens förordning om datainsamling med delfinansiering från gemenskapen och Fiskeriverkets ordinarie arbete och kan inte stödjas genom EFF. Bidrar till att uppnå delmål 1 och 3.

**Nationella beståndsanalyser av hög kvalitet.** Flera arter som är av stor betydelse särskilt för kust- och insjöfisket samt fritidsfisket saknar internationell rådgivning. Det är därför en väsentlig arbetsuppgift att för dessa arter ta fram motsvarande analys och råd på nationell nivå. Arbetet kan genomföras inom ramen för Fiskeriverkets uppgifter och kan inte stödjas genom EFF. Bidrar till att uppnå delmål 1, 3 och 4.

**Vetenskaplig rådgivning av hög kvalitet.** För att kunna tolka utvecklingen hos enskilda populationer och fiskesamhällen är kunskap om effekterna av påverkan av fiskarnas livsmiljö av yttersta vikt, oavsett om det handlar om naturlig eller mänsklig påverkan. Informationsinsamling görs inom ramen för den nationella och regionala miljöövervakningen och genom att övervaka industriell verksamhet och byggande i vatten. Resultaten förmedlas främst genom vetenskaplig rådgivning för våra stora sjöar och omkringliggande hav, samt via generella råd för fiskevården i svenska vatten. Detta sker dels genom internationellt arbete, dels nationellt genom den årligen återkommande publikationen "Fiskbestånd och miljö i hav och sötvatten", och genom andra rapporter. Arbetet kan genomföras inom ramen för Fiskeriverkets uppgifter och kan inte stödjas genom EFF. Bidrar till att uppnå delmål 1, 3 och 4.

**Hög kvalitet på forskningsinsatserna.** Forskningsinsatser behövs, bl.a. om genetiska beståndsavgränsningar, fiskets påverkan på ekosystemet, storskaliga rekryteringskador hos kustfiskebestånd, effektiva fiskevårdande åtgärder och konstgjorda rev/miljöer. Ett angeläget område är också att studera de genetiska effekterna av storleksselektivt fiske;

risk finns att produktiviteten minskar genom att de mest långsamväxande individerna gynnas. Stöd kan i vissa fall utgå genom EFF då det avser testning av nya metoder och tekniker, i samverkan med fiskerinäringen, som främjar ett rationellt och långsiktigt hållbart fiske och vattenbruk. Forskningsprojekt kan dock inte stödjas genom EFF. Arbetet kan genomföras inom ramen för Fiskeriverkets uppgifter. Bidrar till att uppnå delmål 3.

**Restaurera och vårda förstörda vandringsvägar samt lek- och uppväxtmiljöer.** Strategiska fiskevårdande och biotopvårdande åtgärder avsedda att skydda den akvatiska faunan och florans kommer att vara prioriterade åtgärder. Detta innefattar åtgärder för att förbättra förutsättningarna för fiskars vandring och reproduktion i sjöar och kustområden, liksom möjligheten att lösa in fasta fisken i vissa mynningsområden på kusten. I grunda kustvattenområden kan olika installationer i form av vägtrummor eller andra konstruktioner förbättra vattengenomströmningen och därmed öka syresättningen i vattnet. I vissa reglerade vattendrag finns ett behov av att riva ut vandringshinder eller att bygga fiskvandringsvägar förbi kraftstationer eller andra konstruerade hinder. Då vandringshinder samtidigt kan fungera som spärrar mot spridning av smittsamma fisksjukdomar eller utgöra kulturminnen krävs samverkan mellan berörda myndigheter, organisationer och näringar. I reglerade vattendrag är det även viktigt att, genom omprövningar, få till stånd minimitappningar i torrlagda älvfåror. Stöd kan utgå genom EFF. Bidrar till att uppnå delmål 2.

**Långsiktiga förvaltningsplaner för alla fiskbestånd.** Mål för lokala fiskbestånd för vilka generella förvaltningsåtgärder är otillräckliga behöver utarbetas. Syftet skall vara att bl.a. säkra en naturlig utbredning, den biologiska mångfalden och den långsiktigt hållbara produktionsförmågan. Särskild vikt bör läggas vid arbete med förändringar i fiskens livsmiljö och att i större omfattning säkra fria vandringsvägar. Arbetet skall bedrivas med hänsyn tagen till de nationella miljömålen samt stämmas av med fiskets näringsgrenar. Långsiktiga planer för myndigheternas arbete med nationella mål och förvaltningsplaner för marina arter och fiskstammar där fisket utgör ett hot, för lokala populationer påverkade av fiske och för sådana arter och bestånd som hamnar på de tre översta hotkategorierna i rödlistan, dvs. akut, starkt eller sårbar bör utarbetas. Arbetet kan genomföras inom ramen för Fiskeriverkets uppgifter och kan inte stödjas genom EFF. Bidrar till att uppnå delmål 1 och 2.

**Genomföra utsättningar för att stärka eller återuppbygga vissa fiskbestånd.** Kompensationsutsättningar genomförs av kraftverksindustrin för att kompensera för bortfallet av vandrande fisk p.g.a. utbyggnaden av vattenkraft. Andra arter, som ålen, befinner sig i uppbar rekryteringskris och utsättningar kan vara nödvändiga för att rädda arten. Direkt utsättning kan endast stödjas genom EFF om det uttryckligen är avsett som en bevarandeåtgärd i en gemenskapsrättsakt. Bidrar till att uppnå delmål 2.

## **Fiskerikontroll**

### **Delmål**

- 1. Bevarade fiskresurser genom att begränsa utrymmet för och förekomsten**

**av illegalt fiske och handel med illegalt fångad fisk.**

- 2. Fördjupad samverkan mellan myndigheter och med andra länder för att fiskerikontrollen skall bli så effektiv som möjligt.**
- 3. Ökad delaktighet från berörda organisationer i utformningen av fiskerikontrollen.**

**Initiera och driva förenklingar av den gemensamma fiskeripolitiken.** Vid genomförandet skall största möjliga enkelhet och tydlighet eftersträvas. Verksamheten skall bygga på samverkan och dialog och präglas av rättvisa och likabehandling. Regelverket skall vara såväl lätt att följa som att kontrollera. Arbetet kan genomföras inom ramen för Fiskeriverkets uppgifter och kan inte stödjas genom EFF. Finansiering kan utgå via möjligheterna till ekonomiskt bidrag från gemenskapen till medlemsstaternas program för fiskerikontroll. Bidrar till att uppnå delmål 1.

**Undersöka möjligheterna att utöka satellitövervakningssystemet (VMS) till att omfatta även fartyg under 15 meter.** Genom utvidgning till denna nya grupp fartyg som huvudsakligen fiskar kustnära öppnas nya användningsområden för VMS-informationen, bl.a. övervakning av kustnära skyddade områdena samt förbättrad kontroll av uppgifter om dagar till sjöss, men också minskad administration för fisket. Användningen av radiobaserad (VHF) AIS kan eventuellt vara ett alternativ för de mindre fartygen. Arbetet genomförs inom ramen för Fiskeriverkets ordinarie arbete och kan inte stödjas genom EFF. Finansiering kan utgå via möjligheterna till ekonomiskt bidrag från gemenskapen till medlemsstaternas program för fiskerikontroll. Bidrar till att uppnå delmål 1.

**Införa elektronisk rapportering.** För att öka kvaliteten och säkerheten i fiskets rapportering av fångst kan elektronisk rapportering i form av e-loggbok komma att införas. Nyttjande av elektronisk rapportering kan vara ett kostnadseffektivt sätt att dels övervaka fisket och dels att effektivisera uppföljningen av fisket samtidigt som fiskaren själv kan effektivisera sin rapportering till Fiskeriverket. Arbetet kan genomföras inom ramen för Fiskeriverkets uppgifter. Finansiering kan utgå via möjligheterna till ekonomiskt bidrag från gemenskapen till medlemsstaternas program för fiskerikontroll och kan inte stödjas genom EFF. Bidrar till att uppnå delmål 1.

**Införa kvalitetssäkrat vägningssystem.** Arbetet med att införa teknik för att öka kvaliteten vid vägning av fisk skall intensifieras. Teknik med t.ex. mobila flödesmätare kan användas på fartyg och i hamnar. Dessa är svåra att manipulera, påverkar inte fiskens kvalitet, relativt billiga i förhållande till fasta installationer och kan överföra information elektroniskt. Arbetet kan genomföras inom ramen för Fiskeriverkets uppgifter. Finansiering kan utgå via möjligheterna till ekonomiskt bidrag från gemenskapen till medlemsstaternas program för fiskerikontroll och kan inte stödjas genom EFF. Bidrar till att uppnå delmål 1.

**Öka egenkontrollens omfattning.** Fiskeriverksamheten till sjöss ställer andra krav än mer stationär verksamhet på land när det gäller förutsättningarna för egenkontroll som säkerställer följsamhet med det regelverk som gäller för fisket. Myndigheter och fiskerinäring behöver därför i samarbete finna lämpliga lösningar. Arbetet kan genomföras inom ramen för Fiskeriverkets uppgifter. Finansiering kan utgå via

möjligheterna till ekonomiskt bidrag från gemenskapen till medlemsstaternas program för fiskerikontroll och kan inte stödjas genom EFF. Bidrar till att uppnå delmål 3.

**Införa riskbaserat kontrollurval och större moment av överraskning.** Urvalet av kontrollobjekt skall i lämplig omfattning grundas på risk och väsentlighet, för såväl land- som sjöbaserad kontroll. Ett slumpmässigt urval vid landningskontroll bör dock alltid finnas för att kvalitetssäkra fiskets egenrapportering av dessa fångster. En högre grad av överraskningsmoment kan också väntas leda till ökade effekter av fiskerikontrollen. Arbetet kan genomföras inom ramen för Fiskeriverkets uppgifter. Finansiering kan utgå via möjligheterna till ekonomiskt bidrag från gemenskapen till medlemsstaternas program för fiskerikontroll och kan inte stödjas genom EFF. Bidrar till att uppnå delmål 1.

**Utveckla informationen till näringen.** Det är viktigt att nå ut till näringen med information om förvaltningsbeslut och att göra Fiskeriverkets data om fisket, t.ex. kvotutnyttjande, mer tillgängliga för yrkesfiskarna. Informationen skall vara, snabb, korrekt och lika. Arbetet kan genomföras inom ramen för Fiskeriverkets uppgifter. Finansiering kan utgå via möjligheterna till ekonomiskt bidrag från gemenskapen till medlemsstaternas program för fiskerikontroll och kan inte stödjas genom EFF. Bidrar till att uppnå delmål 1 och 3.

**Samarbeta med övriga länder i vårt närområde.** Informationsutbyte om förvaltningsfrågor bör öka. Av central betydelse är t.ex. att övervakning, inspektioner och uppföljning är enhetlig och att fiskaren får samma behandling av fiskerikontrollen i alla länder. Eventuella brister i kontrollen får inte bli ett konkurrensmedel mellan olika landningsalternativ. Genom tillskapandet av gemenskapens kontrollmyndighet (Community Fisheries Control Agency, CFCA) kommer det gemensamma och gränsöverskridande kontrollarbetet att intensifieras. I myndighetens regi utarbetar medlemsstaterna årligen gemensamma kontrollplaner där medlemsländerna samverkar vid kontrollkampanjer både till lands och till sjöss. Det innebär ett utbyte av såväl kompetens som resurser. Arbetet genomförs inom ramen för Fiskeriverkets ordinarie arbete. Finansiering kan utgå via möjligheterna till ekonomiskt bidrag från gemenskapen till medlemsstaternas program för fiskerikontroll och kan inte stödjas genom EFF. Bidrar till att uppnå 1 och 2.

## Vattenbruk

### Delmål

1. Skapa möjligheter för ökad tillväxt genom innovation, kompetensutveckling och nya samarbetsformer.
2. Öka vattenbruksproduktionen.
3. Minska miljöbelastningen.
4. Förenkla för nyetablering av vattenbruk.

**Kartlägga områden lämpliga för fiskodling.** En sådan kartläggning möjliggör sannolikt en ökning av vattenbruksproduktionen. För att förenkla nyetablering av vattenbruksföretag behövs en utvecklad dialog mellan näringen, kommunerna och

relevanta myndigheter rörande den kommunala markanvändningen. Sverige har t.ex. god tillgång på sötvattensområden lämpliga för fiskodling då vissa sjömagasin är väldigt näringsfattiga och ett näringstillskott från vattenbruksanläggningar därför kan vara fördelaktigt. Åtgärder kan genomföras inom ramen för relevanta myndigheters och kommuners arbete och kan inte stödjas genom EFF. Bidrar till att uppnå delmål 4.

**Prioritera fortbildning och ökat marknadskunnande.** Utbildningsinsatser inom exempelvis marknadsföring, miljöteknik och foder är angeläget. Möjligheter bör ges till erfarenhetsutbyte som syftar till att ge incitament till modernisering och introduktion av nya odlingstekniker och nya arter med goda marknadsutsikter. Stöd kan utgå genom EFF. Bidrar till att uppnå delmål 1, 2 och 3.

**Satsa på forskning och utveckling.** Forskning och utveckling inom vattenbruk bör inriktas mot miljö, miljöteknik, utfodring, samt avelsprogram. Satsningar bör ske på miljöförbättrande åtgärder och modeller för bedömning av effekter av närsaltstillskott till vatten inklusive vattenbrukets miljöeffekter bör utvecklas. Vattenbrukets negativa miljöpåverkan har de senaste decennierna minskat betydligt. Fortsatt teknikutveckling kan möjliggöra en utveckling av vattenbruket utan att negativ miljöpåverkan ökar. Inom ramen för avelsarbetet bör erhållna avelsframsteg hos röding och regnbåge förvaltas. Även för andra tänkbara nischer, såsom t.ex. abborre, bör ett avelsarbete övervägas. För att öka tillförlitligheten i det statistiska underlaget bör vattenbruksstatistiken under programperioden ses över. Delar av arbetet kan genomföras inom ramen för Fiskeriverkets uppgifter. Åtgärder som avser testning av nya metoder och tekniker, i samverkan med fiskerinäringen, som främjar ett rationellt och långsiktigt hållbart vattenbruk kan finansieras genom EFF. Forskningsprojekt kan dock inte stödjas genom EFF. Bidrar till att uppnå delmål 1, 2 och 3.

**Utveckla utrustning som skyddar mot vilda predatorer.** Det ökande sälbeståndet i Östersjön, liksom förekomst av andra predatorer, påverkar vattenbruket negativt. Stöd kan utgå genom EFF. Bidrar till att uppnå delmål 1 och 2.

**Öka samverkan mellan myndigheter.** Ansvaret för sakfrågor av betydelse för vattenbruksnäringen är spritt på flera myndigheter. För att förenkla vattenbruksföretagarnas myndighetskontakter bör dels berörda myndigheters samverkan öka, dels deras ansvar inom olika områden tydliggöras. Åtgärder kan genomföras inom ramen för relevanta myndigheters arbete. Detta arbete kan inte stödjas genom EFF. Bidrar till att uppnå delmål 4.

**Utveckla mussel- och ostronsektorn.** Sverige har när det gäller odling av musslor och ostron minst lika goda förutsättningar för odling som sina konkurrentländer. Denna sektor är intressant både ur ett konsument- och ett miljöperspektiv och har en positiv miljöeffekt i form av rening av kustvatten och kan bidra till att skapa arbetstillfällen i kust- och skärgård. Förutsättningarna för odling bör utvecklas och förbättras. Giftiga algbloomningar är den faktor som har medfört störst problem inom musselindustrin och fortsatt utveckling och identifiering av analysmetodik för olika algtoxiner är viktigt. Musselodlingens miljöfördelar bör även beaktas i vattenplaneringen genom att integreras och samordnas i kommunernas översiktsplaner. Stöd kan utgå genom EFF för ordinarie produktiva investeringar inom vattenbruket. Bidrar till att uppnå delmål 1, 2 och 3.

**Bibehålla Sveriges goda fiskhälsoläge.** Sverige har ett internationellt sett mycket gott fiskhälsoläge. Det är av yttersta vikt för vattenbruksnäringens utveckling att detta bibehålls, vilket delvis kan ske med förbättrad styrning inom sektorn, genom ökad självreglering och frivilliga avtal. Ett gott fiskhälsoläge är inte bara viktigt ur ett ekonomiskt perspektiv utan även ett biologiskt då det exempelvis påverkar användning av antibiotika i odlingarna. Delar av arbetet kan genomföras inom ramen för Fiskeriverkets och Jordbruksverkets uppgifter. Vissa åtgärder som avser djurhälsa kan finansieras genom EFF. Bidrar till att uppnå delmål 2 och 3.

## **Beredningsindustri och handel**

### **Delmål**

- 1. Ökad tillväxt genom innovation, kompetensutveckling, information och nya samarbetsformer.**
- 2. System för spårbarhet i handelns alla led.**
- 3. Förbättra industrins råvaruförsörjning.**

**Stimulera produktutveckling.** Ett mer optimalt nyttjande av resursen kan uppnås genom att stimulera användning av underutnyttjade arter eller överskottsarter, biprodukter och avfall genom konsumentupplysning, saluföring, produktutveckling, utveckling av nya produktionsmetoder och fokus på den internationella marknaden. Stöd kan utgå genom EFF. Bidrar till att uppnå delmål 1.

**Skapa möjligheter för utveckling av småskalig beredningsverksamhet.** Småskalig beredning är viktig som kompletterande verksamhet för såväl vattenbrukare som yrkesfiskare. Med fler ben att stå på minskar företagens sårbarhet. Att skapa möjligheter för kompetensutveckling kan utgöra ett viktigt steg för verksamhetens utveckling. Stöd kan utgå genom EFF. Bidrar till att uppnå mål 1.

**Stimulera arbetet med spårbarhet.** Det är av vikt att information om fiskprodukternas ursprung, s.k. spårbarhet, blir tydlig för att ge konsumenten möjlighet att göra val utifrån såväl livsmedelssäkerhet som resursernas hållbara och lagliga nyttjande. Stöd kan utgå genom EFF. Bidrar till att uppnå mål 2.

**Arbeta för att förbättra beredningsindustrins råvaruförsörjning.** Inom WTO-förhandlingarna skall en ökad frihandel eftersträvas till förmån för konsumenter och industrins råvaruförsörjning. Detta arbete kan inte stödjas genom EFF. Genom att främja det småskaliga kustfisket kan råvaruförsörjningen förbättras för den del av beredningsindustrin som är beroende av dagliga landningar.

## **Fisketuristiskt företagande och fritidsfiske**

### **Delmål**

- 1. Ökad tillväxt genom innovation, kompetensutveckling och nya samarbetsformer.**

**Beakta och synliggöra fritidsfisket och fisketuristiskt företagande vid nyttjandet av den biologiska resursen.** Vid förvaltning, vård och nyttjande av fiskresursen bör fritidsfiskets behov i större utsträckning synliggöras och beaktas. Långsiktiga förvaltningsplaner för särskilt viktiga fiskarter av betydelse för fritidsfiske och fisketurism bör utvecklas t.ex. lax, öring, gädda, abborre. Detta arbete kan inte stödjas genom EFF. Bidrar till att uppnå delmål 1

**Stimulera och utveckla fritidsfisket och fisketuristiskt företagande.** Möjligheter finns inom fisketurism och annan upplevelseturism för en ökad sysselsättning i många landsbygdsområden. Ett fisketuristiskt företagande kan grunda sig både på en diversifiering av traditionellt yrkesfiske liksom nya entreprenörer. Fritidsfisket och särskilt sportfisket utgör en grund för det fisketuristiska företagandet och är en viktig rekreativ möjlighet för allmänheten. Internationell efterfrågan bör tillvaratas. Stöd kan under vissa förutsättningar utgå genom EFF. Bidrar till att uppnå delmål 1.

3.3 Områden inom vilka offentliga insatser är nödvändiga och motiv för nationell och EU-baserad medfinansiering De investeringar och projekt som beviljas ekonomiskt stöd genom den Europeiska fiskerifonden och den nationella medfinansieringen, ska syfta till att uppnå de mål som formuleras i den nationella strategin för fiskerinäringen i Sverige. Dessa mål syftar till att uppnå en långsiktigt hållbar fiskerinäring. I det operativa programmet kommer strategiska, strukturella åtgärder att lyftas fram, som exempelvis innovativa lösningar i utvecklingen av miljöförbättrande åtgärder, ny teknik och metoder, produktutveckling, utbildnings- och informationsinsatser samt anpassning av fiskeansträngningen. Programmets stödmöjligheter skall fungera som ett incitament för företag inom näringen att utveckla och/eller diversifiera sina verksamheter. Dessa åtgärder har som syfte att påverka hela eller stora delar av näringen och förutsätter därmed statliga insatser för att kunna förverkligas.

En fiskeflotta vars kapacitet är anpassad efter tillgängliga resurser är en förutsättning för en långsiktigt ekonomiskt och ekologiskt hållbar utveckling av fiskerinäringen. En minskad fiskekapacitet bör kunna ge de fiskeföretag som är kvar i fiskeflottan bättre möjligheter att nå företagsekonomisk lönsamhet. För dessa fartyg kan stöd genom EFF vara en viktig åtgärd för att påskynda utvecklingen mot en flotta som nyttjar befintliga resurser med miljöanpassad teknik, har god arbetsmiljö och producerar ett förstklassigt livsmedel.

Den svenska fiskerinäringen karaktäriseras av småskalighet och stor regional spridning. Detta gäller såväl fiskeflotta, beredningsverksamhet som vattenbruk. Många företag är lokaliserade till landsbygden och möjligheterna till alternativ sysselsättning är kraftigt begränsad. Stödet kan bidra till att stärka landsbygdsföretagens möjligheter att utveckla sin verksamhet genom satsningar på kompetensutveckling, investeringar, innovativa lösningar etc. Småföretagen har sällan kapacitet och riskkapital för att göra större investeringar eller satsa på utvecklingsprojekt, varför det finns ett behov av stöd. I utvalda fiskeområden kommer stödet att ha en bredare ansats, i syfte att stödja hållbar utveckling, höja livskvaliteten och stärka områdenas konkurrenskraft. Stödet förutsätter deltagande av både offentliga och privata aktörer i utarbetandet av lokala



utvecklingsstrategier. Enligt artikel 43 i förordningen om den Europeiska fiskerifonden skall stödet företrädesvis inriktas på områden med

- låg folktäthet, eller
- områden där fisket är på tillbakagång, eller
- små fiskesamhällen

Med dessa kriterier som utgångspunkt bör fiskeområden därmed kunna finnas över hela landet och omfatta både insjöområden och områden utmed kuststräckor. Fiskeområdena kan ha olika inriktningar på huvudverksamhet, såsom t.ex. vattenbruk, insjöfiske och kustfiske och fisketurism.

Det är viktigt för vattenbruksnäringen att det finns möjlighet att erhålla stöd till nyetableringar, nyinvesteringar och andra prioriterade åtgärder. Angeläget för sektorn är att långsiktig avelsverksamhet kan bedrivas, som först efter många år kan ge en ekonomisk effekt, och att utreda modeller kring vattenbrukets miljöbelastning. Detta kan dock endast ske med finansiering av nationella medel. Även för fiskberedningsindustrin är en fortsatt miljöanpassning viktig. För miljöförbättrande åtgärder samt olika typer av produktutvecklingsprojekt kan stöd till sektorn utgå. För dessa åtgärder, som har långsiktigt positiva effekter för samhället i termer av miljöförbättringar och sysselsättning, är det i många fall avgörande att det finns möjlighet att erhålla statligt stöd. Hamnar som ägs av yrkesfiskarnas ekonomiska föreningar samt mindre kommunägda hamnar har ofta svårigheter att klara finansiering vid större förbättringsåtgärder. För svensk fiskerinäring är det viktigt att såväl landning av fångst som distribution ut till konsument sker via en infrastruktur med bra kapacitetsutnyttjande. Denna målsättning kompliceras av behovet av förhållandevis många landningshamnar för att gångtiderna inte ska bli alltför långa då Sverige har en mycket lång kuststräcka. För att kunna skapa välutrustade landnings- och mottagningsanläggningar med miljömässigt goda förhållanden samt bibehålla ett småskaligt fiske är det väsentligt att strukturstöd kan utgå till denna typ av åtgärder.

Fiskevårdande åtgärder är av största vikt för att förbättra förutsättningarna för naturliga bestånd. Det är svårt att se att denna typ av åtgärder kan komma till stånd utan ekonomiskt stöd.

### 3.4 Indikatorer

Det finns brister i det statistiska underlaget för fiskerinäringen, främst när det gäller vattenbruk, fritidsfiske och fisketuristiskt företagande. Under programperioden kan resurser inom ramen för EFF avsättas för att förbättra och kvalitetssäkra det statistiska underlaget. Indikatorerna för sysselsättning, lönsamhet och utbildningsmöjligheter avses mätas även för fisketuristiskt verksamhet då erforderlig statistik finns utarbetad. För baslinjestatistik se bilaga 2.

I en översyn av NSP kan indikatorer komma att justeras och/eller läggas till. Studier eller undersökningar för att studera utvecklingen för varje mål närmare än vad dessa indikatorer ger utrymme för kan också genomföras. Detta blir då särskilda insatser och syftar till att belysa en viss fråga eller delområde.

<b>Effektindikatorer</b>	<b>Utgångsläge</b> (år 2006 om ej annat angett)	<b>Mål</b> <b>2010</b>	<b>Mål</b> <b>2015</b>	<b>Källa</b>
<b>Beståndstatus</b> – mäts i andel av totala svenska fångster, inom kvoterna, av bestånd utanför biologiskt säkra gränser	5 %	4.5 %	Förbättrad beståndssituation. 2.5 %	ICES och Fiskeriverket
<b>Flotta i relation till tillgängliga resurser</b> – mäts i andel minskning av BT och kW	Antal fartyg 1552 BT 43 770 kW 215 253	BT 40 480 kW 202 321 Minskad flottkapacitet 6 %	BT 31 374 kW 166 371 Minskad flottkapacitet 23 %	Fiskeriverket och uppföljning av EFF
<b>Sysselsättning</b> – mäts i nettoförändring av antal sysselsatta inom fiskerinäringen (könsuppdelad statistik)	Sysselsättning i fiskerinäringen ca 4 200	4212	Ökad sysselsättning 4 250 +1 %	Fiskeriverket
<b>Lönsamhet</b> – mäts i ökat förädlingsvärde(SEK)/anställd (%) för företagsstorlek och flottsegment	Utgångsläge beskrivet i NSP. För vattenbruk kommer beräkning göras i början av programperioden.	+ 3 %	Ökad lönsamhet + 10 %	Särskilda studier av Fiskeriverket
<b>Utbildningsmöjligheter i näringen</b> – mäts i antal personer som genomgått utbildning	Utgångsläge ej tillgängligt	300	Ökad utbildningsnivå 1500	Fiskeriverket och uppföljning av EFF
<b>Svensk fiskkonsumtion</b> – mäts i förändring av fiskkonsumtion i Sverige	Utgångsläge ej tillgängligt. Kommer att finnas 2010 genom särskild studie.		Ökad fiskkonsumtion i Sverige.	Särskilda studier av Fiskeriverket

### **Mål 1: Genom en ekosystemansats i förvaltningen uppnå uppsatta miljö kvalitetsmål**

Den viktigaste effekten är att målet ska bidra till att uppnå miljömålen. Två indikatorer valts ut: "Beståndstatus" som mäter andelen av kvotreglerat fiske som sker på bestånd utom säkra biologiska gränser samt "Flottan i relation till tillgängliga resurser" mätt i minskning av BT och kW.

### **Mål 2: Utveckla landsbygden och skapa och bibehålla sysselsättning**

Det primära att mäta inom detta mål är att skapa sysselsättning. En utvald indikator för detta mål är "Sysselsättning" som mäts i nettoförändring av antal sysselsatta inom fiskerinäringen. Sttistiken skall vara könsuppdelad för att ge en bild över jämställdheten inom fiskerinäringen. I en utveckling av landsbygden bör både kvinnors och mäns behov beaktas.

### **Mål 3: Företagsekonomisk lönsamhet inom fiskerinäringen**

För "lönsamhet" mäts indikatorn i ökat förädlingsvärde (SEK)/anställd i procent uppdelat på företagets storlek och segment.

### **Mål 4: Ökat samförstånd, kunskap och erfarenhetsutbyte**

Detta mål avser i första hand ökade kunskaper i och om näringen. För detta mål har indikatorn "utbildningsmöjligheter i näringen" valts ut och som mäts i antal personer som genomgått utbildning.

### **Mål 5: Välinformerade konsumenter**

För målet välinformerade konsumenter har indikatorn "svensk fiskkonsumtion" valts och mäts i förändring av fiskkonsumtion i Sverige med antagandet att en ökande konsumtion av fisk i Sverige indikerar att konsumenterna upplever att de har fått tillräcklig information om fisk som livsmedel.

## 4. Resursbehov för att genomföra strategin

Sverige kommer att genomföra ett samlat program för fiskerinäringen under perioden 2007-2013. Programmet skall omfatta hela landet. Sverige har för perioden tilldelats 54 664 803 euro. Genomsnittlig årlig budgetram uppgår till ca 7,6 miljoner euro. För att erhålla hela Sveriges tilldelning från EU-budgeten måste nationell medfinansiering med motsvarande belopp, d.v.s. 50 procent nationell offentlig medfinansiering, tillföras programmet.

Programmet kan komma att justeras utifrån utvecklingen i fiskerinäringen eller andra relevanta faktorer. Detta innebär också att den finansiella fördelningen mellan olika prioriterade områden inom programmet kan komma att bli föremål för justeringar.

Den kommande indikativa fördelning mellan de prioriterade områdena utgår ifrån följande:

- utfall av programperioden 2000-2006,
- behov av att anpassa fiskeflottan samtidigt som en ökning av utvecklings-, utbildnings- och diversifieringsprojekt förväntas,
- prioritering att utveckla det småskaliga kust- och insjöfisket, småskalig beredning och vattenbruk,
- behov av att miljöanpassa vattenbruksnäringen,
- förväntningar på fortsatt många projekt inom bl.a. skydd och utveckling av den akvatiska faunan och pilotprojekt, ökat fokus på gemensamma insatser samt identifierade behov i fiskehamnar och landningsplatser,
- prioritering av område 4 för att i vissa regioner komplettera de övriga åtgärderna, samt
- för att underlätta programmets genomförande finns behov av utvärderingar, nätverksarbete, informationsinsatser, erfarenhetsutbyte, projektinitering etc.

**Procentuell fördelning mellan prioriterade områden**

Prioriterat område	Andel av EFF-budget
Prioriterat område 1	25 %
Prioriterat område 2	20 %
Prioriterat område 3	35 %
Prioriterat område 4	15 %
Prioriterat område 5	5 %
Summa	100 %

Icke – konvergensområden, Euro

År	EFF
2007	7 353 069
2008	7 500 130
2009	7 650 134
2010	7 803 137
2011	7 959 199
2012	8 118 383
2013	8 280 751
<b>Totalt EFF</b>	<b>54 664 803</b>

Icke – konvergensområden Euro

Prioriterat område	Totalt offentligt	EFF	Nationell offentlig finansiering	EFF Med-finansierings-grad
Prioriterat område I	22 777 001	13 666 201	9 110 800	60 %
Prioriterat område II	21 865 922	10 932 961	10 932 961	50 %
Prioriterat område III	38 265 362	19 132 681	19 132 681	50 %
Prioriterat område IV	16 399 440	8 199 720	8 199 720	50 %
Prioriterat område V	5 466 480	2 733 240	2 733 240	50 %
<b>Totalt</b>	<b>104 774 205</b>	<b>54 664 803</b>	<b>50 109 402</b>	<b>52 %</b>

Utöver programmet för Europeiska fiskerifonden kan övriga program som medfinansieras av EU i viss mån bidra till den nationella strategins måluppfyllelse. Se dock avgränsningar mellan programmen i kapitel 5.2. Även andra resurser för att genomföra den nationella strategin kan förekomma, såsom miljömålspengar, fiskevårdsmedel, fiskeavgifter och vattenavgiftsmedel samt finansiering från länsstyrelser, andra myndigheter och kommuner. Dessa resurser kan även i vissa fall fungera som medfinansiering till EFF. För vissa av dessa källor finns det dock begränsningar i vilka åtgärder som kan medfinansieras. De huvudsakliga statliga insatserna genomförs av Fiskeriverket, Kustbevakningen, Naturvårdsverket och länsstyrelserna.

*Program för Europeiska regionalfonden 2007-2013*

EU-medel	7 400 000 tkr
Offentlig medfinansiering	7 400 000 tkr

*Program för Europeiska jordbruksfonden för landsbygdsutveckling 2007-2013*

EU-medel	2 347 000 tkr
Offentlig medfinansiering	2 701 000 tkr

*Program för Europeiska socialfonden 2007-2013*

EU-medel	6 224 000 tkr
Offentlig medfinansiering	6 224 000 tkr

## 5. Utveckling och genomförande av den nationella strategiska planen

### 5.1 Partnerskapet

Regeringen gav 2005 Fiskeriverket i uppdrag att ta fram ett förslag till nationell strategisk plan för den svenska fiskerinäringen 2007 – 2013. För att få ett brett och väl förankrat underlag arrangerades i september 2005 en hearing med deltagare från fiskerinäringens branschorganisationer, myndigheter, miljöorganisationer och universitet. Inför hearingen hade skribenter från organisationer, universitet samt från Fiskeriverket och andra myndigheter skrivit ett antal rapporter<sup>7</sup> som presenterades och debatterades på hearingen. Alla rapporterna har sedan hearingen funnits tillgängliga för allmänheten på Fiskeriverkets hemsida.

Efter hearingen öppnades ett diskussionsforum på Fiskeriverkets hemsida, där det i ca två veckor var möjligt att lämna synpunkter och kommentarer. Det var sedan möjligt att ta del av lämnade synpunkter fram till hösten 2006. Via hemsidan kunde allmänheten också ta del av de presentationer som hölls på hearingen. Efter att synpunkterna som framkommit på hearingen och via diskussionsforumet bearbetats, skrev Fiskeriverket ett förslag till nationell strategisk plan som lämnades till regeringen i november 2005. Fiskeriverkets förslag till nationell strategi finns tillgänglig på Fiskeriverkets hemsida.

Det förslag till nationell strategisk plan som Fiskeriverket lämnade var i januari 2006 föremål för en hearing och särskild konsultation. På hearingen anordnades en paneldebatt. I panelen återfanns företrädare för Sveriges Fiskares Riksförbund, Vattenbrukarnas Riksförbund, Fiskbranschens Riksförbund, Sportfiskarna, Världsnaturfonden WWF samt länsstyrelsen. En sammanfattning av hearingens innehåll finns att tillgå på Jordbruksdepartementets hemsida. Under våren 2006 inbjöd Jordbruksdepartementet företrädare för branschorganisationerna och länsstyrelserna till diskussion om den nationella strategins innehåll. Synpunkter från hearingen och de särskilda diskussionerna inarbetades i NSP under år 2006.

Fiskeriverket och Jordbruksdepartementet har haft ett nära samarbete i framtagandet av planen. Lägesrapport för utvecklingen av den nationella strategiska planen har löpande givits i Övervakningskommittén för Fonden för fiskets utveckling.

Den nationella strategiska planen har tagits fram i dialog med EU kommissionen. Strategin beslutades av regeringen den 12 juli 2007. En formell dialog med Kommissionen hölls under sommaren/hösten 2007.

Partnerskapet bestod av följande organisationer/myndigheter:

---

<sup>7</sup> Tjärnö Marinbiologiska Laboratorium, "Rapport om den marina miljös tillstånd och påverkan". Sveriges Fiskares Riksförbund, "Nationell strategisk plan för fiskeflottan". Lindblad Konsult AB, "Nationell strategisk plan för fiskesektorn – vattenbruk". Länsstyrelsen "Regionala aspekter – ett framtidsscenario". Fiskeriverket, "Fiskeresurser 2007-2013", Marina däggdjur och fåglar", "Underlag om nationell strukturplan för insjöfisket", "Resursräntemodell för det svenska yrkesfisket", "Flottan", "Burfiske efter havskrafta".

Jordbruksverket  
Riksantikvarieämbetet  
Glesbygdsverket  
Göteborgs universitet  
Tjärnö marinbiologiska laboratorium  
Fish, Fiskesekretariatet  
Vindelälvens Fiskeråd  
Svenska Naturskyddsföreningen  
WWF, Världsnaturfonden  
Länsstyrelsen – samtliga, fiskeenheten el motsv.  
Sveriges Fiskares Riksförbund  
Vattenbrukarnas Riksförbund  
Fiskbranschens Riksförbund  
Nordiska fiskarkvinnor  
Svensk Fisk  
Sveriges Fiskevattenägarförbund  
Sveriges Sportfiske- och Fiskevårdsförbund  
Västra Götalandsregionen  
Region Skåne  
Naturvårdsverket  
NUTEK  
Producentorganisationerna  
Sveriges Kommuner och Landsting  
Sotenäs kommun  
Öckerö kommun  
Simrishamns kommun  
Fiskekommunerna  
Sölvesborgs kommun  
Tanums kommun  
Carpemare  
Kustlandet  
Branschorganisationen för Sveriges Fisketurismföretagare – SeFF

## 5.2 Kopplingar till och avgränsningar mot andra gemenskapsinstrument

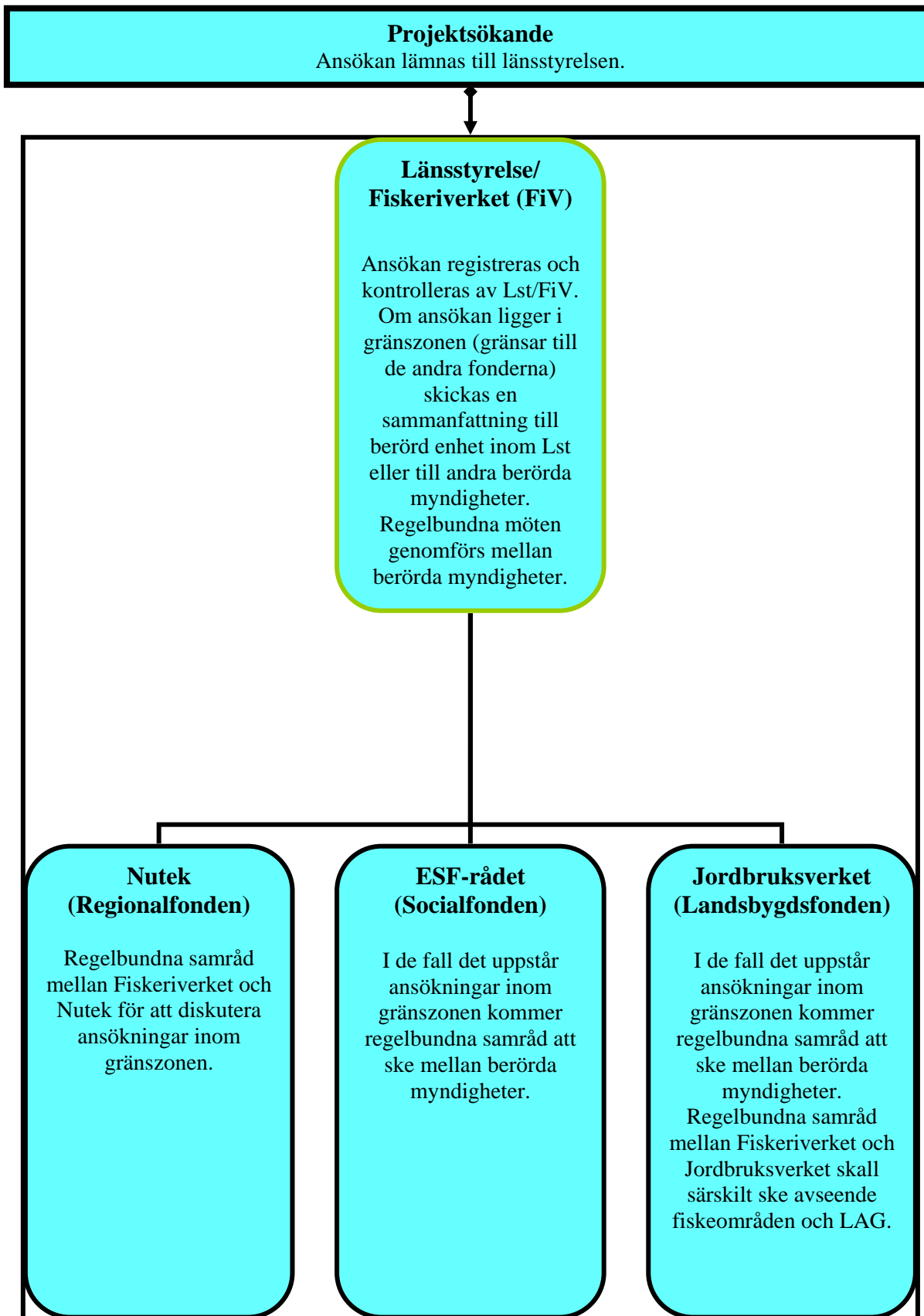
Synergier mellan, i förekommande fall, insatsområden och åtgärder med inriktning mot regioner, landsbygdsområden, fiskeriområden osv. kommer att utvecklas närmare. Som en konsekvens kommer koordineringen att stärkas mellan aktiviteter finansierade från Europeiska socialfonden (ESF), Europeiska regionalfonden (ERUF), Europeiska jordbruksfonden för landsbygds utveckling (EJFLU) och Europeiska fiskerifonden (EFF) under programperioden. Likaledes är det nödvändigt att tydliggöra olika mål, prioriteringar och förväntade resultat. Målgrupperna är olika för de olika fonderna och detta måste också uppmärksammas. I det praktiska genomförandet finns det behov av avgränsningar/begränsningar för att förebygga dubbelfinansiering, åstadkomma tydlighet om vad varje fond bör finansiera och för att förenkla för mottagaren att ansöka om stöd. Möjliga synergier mellan programmen måste också tas tillvara. För mer information om



processen om hur tydlig avgränsning mellan EFF och andra EU-fonder skall åstadkommas se figur nedan.

Ett kontinuerligt samråd mellan Fiskeriverket, Jordbruksverket, Nutek och ESF-rådet kommer att ske genom övervakningskommittémöten, regelbundna bilaterala möten, utbyte av data etc.

Figur 1. Handläggningsrutiner för att tillförsäkra avgränsningar mellan gemenskapens fonder



### 5.2.1 Koppling till och avgränsning mot Landsbygdsprogrammet

Insatser för att gynna landsbygdens utveckling kommer att genomföras inom både Landsbygdsprogrammet och inom ramen för Europeiska fiskerifonden. Vägledande för avgränsningar mellan programmen är programmens målgrupper, som är tydligt definierade. Synergier mellan landsbygdsprogrammet och EFF kommer att finnas i arbetet för utvecklingen av en hållbar och konkurrenskraftig landsbygd. Utökad samverkan mellan programmen är därför nödvändig, samtidigt som tydliga avgränsningar kommer att behövas. Direkta investeringsstöd till företag verksamma inom det yrkesmässiga fisket, fiskberedningen och vattenbruket kommer inte att lämnas inom landsbygdsprogrammet, utan skall prövas inom EFF. En begränsning i EFF är att detaljhandeln, såvida den inte utgör en integrerad del av ett vattenbruksföretag, inte är stödberättigad. En annan begränsning är att investeringar till fiskberedningsföretag endast berättigar till stöd om produkten är avsedd för livsmedel, utom i de fall investeringen uteslutande avser beredning av avfall från fiskeri- och vattenbruksprodukter. Kompetensutveckling kommer att vara stödberättigad i båda programmen, men kommer att avgränsas genom de olika målgrupperna och förväntas inte överlappa. När utbildningen är tydligt riktad mot yrkesfiskare och fiskerinäringen kommer den att finansieras av EFF. I de fall dessa målgrupper deltar i utbildning av mer generell natur kommer finansieringen ske från annan lämplig fond.

Överlappningar förväntas inte heller mellan miljövårdande åtgärder inom vattenbruket inom ramen för EFF och miljövårdande åtgärder inom ramen för landsbygdsprogrammet, då miljövårdande åtgärder inom vattenbruket endast avser miljöförbättrande åtgärder i vattenbruksanläggningar och inte området utanför anläggningen. Det är framför allt inom landsbygdsprogrammets axel 3 som berör ökad diversifiering av landsbygdens näringsliv samt en ökad livskvalitet som skärningspunkter mot den Europeiska fiskerifondens prioriterade område 4 "hållbar utveckling av fiskeområden" finns. Tillämpningen av Europeiska fiskerifonden och särskilt åtgärder för att främja en ekonomiskt och socialt hållbar utveckling av utvalda fiskeområden, kommer att samordnas med landsbygdsprogrammet, då ett fiskeområde samtidigt också skulle kunna vara kan ett Leader-område. Kontinuerligt samråd kommer att äga rum mellan de ansvariga myndigheterna, Fiskeriverket och Jordbruksverket. Syftet är att verka för att synergier mellan åtgärder inom de båda programmen utnyttjas och att riskerna för dubbelfinansiering elimineras. För att område 4 skall bli som mest effektivt ska det användas som ett komplement till de övriga prioriterade områden inom EFF samt till åtgärder inom andra fonder. Ett mervärde med prioriterat område 4 är att olika åtgärder kan kopplas ihop och därmed förstärka dess positiva effekter. Ett exempel är att fiskeområden även skall kunna bildas inom eller som del av ett LEADER-område inom Landsbygdsutvecklingsprogrammet. Då bildandet och organiserandet av grupper kan ta lång tid är det lämpligt att ansökningarna om att bilda ett fiskeområde inledningsvis grundas på befintliga, erfarna organisationer, när så är möjligt. Om en grupp som önskar bilda ett fiskeområde baseras på en redan existerande Local Action Group, inom LEADER,

kan samma administrativa struktur användas för att genomföra åtgärder inom båda fonderna. Om en fiskeområdesgrupp sammanfaller med en Leader-grupp måste det finnas separata utvecklingsstrategier, separata finansiella flöden och separata finansiella kontrollsystem. Avgränsningar mellan fiskeområdesgruppen och Leader-gruppen ska beskrivas i respektive utvecklingsstrategi.

### **5.2.2 Koppling till och avgränsningar mot Europeiska regionala utvecklingsfonden, ERUF**

Den nationella strategin för regional konkurrenskraft, entreprenörskap och sysselsättning kommer att vara den strategiska utgångspunkten för genomförandet av de regionala strukturfundsprogrammen för perioden 2007 – 2013. Den nationella strategin kommer även att utgöra en övergripande ram för arbetet med landsbygdens utveckling och inriktningen kommer att ligga på hållbar tillväxt, stärkt konkurrenskraft och sysselsättning. De regionala tillväxtprogrammen skall även fortsättningsvis vara instrument för ett processorienterat tillväxtarbete på länsnivå.

Inom ramen för de regionala strukturfundsprogrammen skall främst rymmas strategiska näringslivssatsningar, inom de prioriteringar som anges i den nationella strategin för konkurrenskraft, entreprenörskap och sysselsättning. De största synergier mellan de regionala strukturfundsprogrammen och Europeiska fiskerifonden kommer att finnas i frågor som rör främjande av företagande, tillväxt och innovationer på landsbygden i syfte att stärka konkurrenskraft och sysselsättning. Vägledande för avgränsningar mellan programmen är att Europeiska fiskerifondens målgrupper är snävare avgränsade i EU:s regelverk genom att insatserna i de flesta fall tydligt är avgränsade till yrkesfiskare och andra företagare inom fiskerinäringen. Vidare kommer Europeiska fiskerifonden i första hand att fokuseras på mikroföretagande/småföretagande med koppling till fiskerinäringen. Investeringstöd till företag inom yrkesfisket, fiskberedningsindustrin och vattenbruket kommer att prövas inom EFF och inte att erhålla stöd från ERUF, förutom beredningsföretag med mer än 750 anställda eller med en omsättning på över 200 miljoner euro om produkterna är avsedda för mänsklig konsumtion eller avser avfall från fisket eller vattenbruket.

Insatsområde 4 i EFF, "Hållbar utveckling av fiskeområden", har en bredare ansats avseende målgrupp och strävar efter att uppnå synergieffekter med andra fonder genom att inom särskilt utsedda geografiska områden, s.k. fiskeområden, kunna stödja åtgärder som stärker entreprenörskap, sysselsättning och områdenas konkurrenskraft. Turistnäringen är inom EFF endast stödberättigad inom insatsområde 4. Yrkesfiskare kan emellertid få stöd för att diversifiera sin verksamhet i riktning mot turism även utanför fiskeområdena. I övriga områden är landsbygdsprogrammet den huvudsakliga källan till ekonomiskt bidrag till denna typ av aktiviteter. De största synergier mellan ERUF och EFF kommer att finnas i större strategiska strukturbyggande satsningar som rör främjande av företagande, tillväxt och innovationer i kustsamhällen och på landsbygden. Exempelvis kan ERUF stödja större strategiska insatser inom turism. Företag inom fiskerinäringen är en potentiell målgrupp i de regionala strukturfundsprogrammen i den mån de ingår i stödberättigade initiativ, till exempel som en del i ett kluster eller

nätverksinitiativ. Projektansökningar inom fiskeområdena i EFF kommer att hanteras av länsstyrelsen och därmed kommer avstämning ske mellan berörd länsstyrelse och Nutek.

### **5.2.3 Koppling till och avgränsningar mot Europeiska socialfonden (ESF)**

Avgränsningar mellan EFF och ESF gäller främst kompetensutveckling, ett åtgärdsområde som återfinns inom båda fonderna. Det nationella strukturfondsprogrammets (ESF) åtgärder kommer att vara generella och utgöra en del av den svenska arbetsmarknadspolitiken för att bl.a. stödja gemensamma prioriteringar som t.ex. EU:s sysselsättningsstrategi. Huvudprincipen är att kompetensutveckling inom EFF avser företagare och aktörer med anknytning till fiskerinäringen och aktiviteter med anknytning till fiske på landsbygden. I fråga om prioriterat område 1 och 2 är målgruppen avgränsad till den traditionella fiskerinäringens aktörer. Inom prioriterat område 3 och 4 kan kompetensutveckling utgöra en integrerad del av åtgärderna för diversifiering, företagsutveckling och projekt och förutom fiskets traditionella aktörer till del även involvera en bredare grupp av aktörer. Förvaltande myndigheter för dessa program skall eftersträva samverkan i hanteringen av berörda projekt ansökningar för att minska risken för eventuellt oklara gränsdragningar mellan programmen, förhindra dubbelfinansiering och utveckla och förbättra möjligheten till synergier mellan programmen.

### **5.2.4 Territoriellt samarbete**

Målet territoriellt samarbete bygger på tidigare gemenskapsinitiativ Interreg och ska stärka samarbete över gränser i EU. Tre former av samarbete finns; gränsöverskridande samarbete, transnationellt samarbete och interregionalt samarbete. Sverige kommer under programperioden att beröras av mer än 10 olika program inom territoriellt samarbete.

Under programperioden kommer hela eller delar av Sverige att omfattas av tre transnationella program: Östersjöprogrammet, Nordsjöprogrammet samt Norra Periferiprogrammet. Transnationella program ger sällan medel till fysiska investeringar utan till analyser och kunskapsuppbyggnad som utvecklar den egna verksamheten. Gränsregionala program baserar sig på NUTS III, nivå vilket i Sverige motsvaras av länen. 17 av 21 län är berättigade att delta i gränsregionala program. Aktuella program för svensk del är: Nordkalotten (Nord), Bottenhavet (Botnia - Atlantica), Sverige-Norge, Mellersta Östersjön (Central Baltic), Öresund - Kattegatt - Skagerack, Södra Östersjön (South Baltic). De interregionala programmen omfattar hela EU och inriktar sig på olika teman samt på nätverks och erfarenhetsutbyte. Stödets karaktär gör att risken för dubbelfinansiering bedöms som mycket liten.

### **5.2.5 Koppling till strategi och åtgärder inom miljöområdet**

Den gemensamma fiskeripolitiken, som anger ramarna för svensk fiskeripolitik, är utvecklad i enlighet med en rad internationella miljökonventioner. Några av de viktigaste är FN:s havrättskonvention, FN:s avtal om gemensamma fiskebestånd och ständigt vandrande arter, FAO:s uppförandekod för ansvarsfullt fiske och

Johannesburgsdeklarationen om hållbar utveckling. Dessa överenskommelser kommer till uttryck i EU:s gemensamma fiskeripolitik. EU har även lagt fast en övergripande strategi för biologisk mångfald med fyra sektorsvisa "Biodiversity Action Plans" (naturresurser, jordbruk, fiske samt utvecklingssamarbete).

EU:s ramdirektiv för vatten - vattendirektivet - är ett mycket vittomfattande direktiv som till stor del kommer att styra den framtida vattenförvaltningen inom unionen. Sverige har delats in i fem vattendistrikt och fram till år 2009 pågår arbete med att ta fram åtgärdsplaner för att uppnå god vattenkvalitet. I Sverige är det de fem nya vattenmyndigheterna som har det övergripande ansvaret att se till att EU:s ramdirektiv för vatten genomförs i landet.

Medel ur EU:s LIFE fonder kan sökas för att finansiera omfattande restaureringsprojekt för marker med syfte att öka den biologiska mångfalden och bevara livsmiljöer för vilda djur och växter. Erhålls medel för restaurering från LIFE-fonder medför det att ersättning för restaurering av samma vattenområde inte kan erhållas genom EFF-programmet.

Beslutsprocessen för Life+ var inte antagen då EFF-programmet utformades. Erfarenheterna från perioden 2004-2006 och med beaktande av den viktiga roll som länsstyrelserna har i det regionala miljöarbetet och kommer att få i processen för utarbetandet av Life-projekt (ofta som projektägare) är en garanti för att en överlappning mellan Life+ och EFF-programmet kommer att undvikas. Projekt som får stöd från Life+ kommer inte att vara berättigade till finansiering under EFF-programmet och vice versa.

Det övergripande miljömålet i Sverige är att vi till nästa generation ska lämna över ett samhälle där de stora miljöproblemen är lösta. Detta innebär att påverkan på miljö och hälsa ska ha sjunkit till långsiktigt hållbara nivåer år 2020. Riksdagen har antagit 16 nationella miljökvalitetsmål. Dessa beskriver den kvalitet eller det tillstånd för miljön och dess natur- och kulturresurser som är långsiktigt ekologiskt hållbart. Miljökvalitetsmålen anger riktningen för miljöarbetet och är en utgångspunkt för de val av åtgärder som statliga myndigheter, kommuner, landsting, näringsliv och organisationer måste göra för att vi ska nå fram till ett ekologiskt hållbart samhälle. Miljökvalitetsmålen anger de ekologiska ramarna för den nationella strategiska planen för fiskerinäringen. Strategin och det operativa programmet bedöms ha störst möjlighet att påverka miljömålen "Hav i balans och levande kust och skärgård", "Levande sjöar och vattendrag", "Ett rikt växt- och djurliv" samt i mindre omfattning "Ingen övergödning" och "Storslagen fjällmiljö". Se beskrivning av miljökvalitetsmålen i kapitel 2.5.

### 5.3 Genomförande

Den nationella strategiska planen skall förverkligas genom svensk fiskeriförvaltning och genom det operativa programmet för fiskerinäringen. Fiskeriverket är ansvarig myndighet i Sverige för bevarande och nyttjande av Sveriges fiskresurser. Verket skall i enlighet med sitt sektorsansvar för miljön aktivt verka för ett rikt, varierat fiskbestånd och en ekologiskt hållbar förvaltning av fiskresurserna. Målet för politikområde Livsmedelspolitik, vari bl.a. verksamhetsområde Fiske ingår, är: En ekologiskt,

ekonomiskt och socialt hållbar livsmedelsproduktion som speglar konsumenternas efterfrågan.

I verkets uppgifter ingår därmed bl.a. genomförande av kraven enligt datainsamlingsförordningen, övervakning av efterlydnaden av CFP:s regelverk inom ramen för fiskerikontrollen, förvaltning av fiskeflottan. Avseende fiskerikontrollen har Fiskeriverket det övergripande ansvaret vari ingår såväl administrativ kontroll grundad på dokumentation som landnings- och kvalitetskontrollen samt av handelsstandarder. Kustbevakningen utför fiskerikontrollen till sjöss. De två myndigheterna samverkar och styr delar av övervakningen av fisket från det gemensamma fiskerikompetenscentrat på Tångudden i Göteborg.

Fiskeriverkets ansvar för arbetet med de nationella miljökvalitetsmålen har förstärkts under åren. Det berör tre av de nationella miljökvalitetsmålen: Levande sjöar och vattendrag, Hav i balans samt levande kust och skärgård samt Storslagen fjällmiljö.

Respektive länsstyrelse, 21 till antalet, har ansvar för uppgifter såväl kopplade till regelverket inom den gemensamma fiskeripolitiken, såsom yrkesfiskelicenser och hantering av stöd inom Fonden för fiskets utveckling och den kommande Europeiska fiskerifonden, som till nationellt arbete med fiskevård och de nationella miljökvalitetsmålen.

Enligt rådets förordning 1198/2006 skall det för det operativa programmet utses förvaltningsmyndighet, attesterande myndighet och revisionsmyndighet. Fiskeriverket kommer i förordning utpekade som förvaltningsmyndighet, utbetalande organ och attesterande myndighet för det operativa programmet. Som framgår av artikel 58.4 i rådets förordning 1198/2006 kan samma organ vara både förvaltnings- och attesterande myndighet under förutsättning av principen om funktionell åtskillnad mellan dessa organ iakttas. På Fiskeriverket kommer olika enheter att ansvara för de olika funktionerna. Fiskeriverket skall därmed ansvara för att förvaltning och genomförande av programmet sker på ett effektivt och korrekt sätt och ansvara för utbetalning av medel från fiskerifonden till stödmottagare.

Vissa av förvaltningsmyndighetens uppgifter kommer att vara fördelade mellan Fiskeriverket, länsstyrelsen och Sveriges fiskares arbetslöshetskassa. Länsstyrelsen kommer i programperioden 2007 – 2013 att fatta beslut om stöd inom prioriterade område ett, två, tre och fyra i det operativa programmet. Regeringen kommer att fastställa ansvarsfördelningen. Det ankommer på respektive beslutande myndighet att inför beslut om stöd ansvara för bedömningar av ansökningar överensstämmelse med såväl gemenskapsregler som nationella regelverk.

Ansökningar om stöd inom ramen för det operativa programmet skickas till länsstyrelsen i det län där projektet är avsett att genomföras. När ansökan skall prövas av länsstyrelsen skall denna sända med en kopia av ansökningshandlingarna till Fiskeriverket. Fiskeriverket fördelar medel till länsstyrelsen. I de fall en ansökan avser ett länsövergripande projekt skall ansökan skickas in till Fiskeriverket för vidare befordran till berörda länsstyrelser. Ansökningar om bidrag för tillfälligt upphörande av verksamhet skall skickas till Sverige fiskares arbetslöshetskassa. Sveriges fiskares arbetslöshetskassa

beslutar om och utbetalar stöd till varje enskild fiskare inom stödområdet ”Offentligt stöd för tillfälligt upphörande av fiskeverksamhet”. Fiskeriverket fattar beslut om och utbetalar stöd till Sveriges fiskares arbetslöshetskassa. I de fall en ansökan skall prövas av Fiskeriverket skall länsstyrelsen, med yttrande till Fiskeriverket, överlämna samtliga handlingar i ansökningsärendet.

Revisionsmyndigheten skall vara funktionellt oberoende av förvaltningsmyndigheten och den attesterande myndigheten för det operativa programmet. Ekonomistyrningsverket skall vara revisionsmyndighet för Europeiska fiskerifonden.

Uppföljning och övervakning av genomförandet av den nationella strategiska planen kommer, i likhet med genomförandet, att ske på flera olika plan. Dels avser det uppfyllande av villkor enligt den gemensamma fiskeripolitiken generellt, såsom fiskerikontrollen och datainsamling, vilka följs upp såväl av kommissionen som nationellt, dels måluppfyllelsen av de nationella miljökvalitetsmålen. Naturvårdsverket har ansvaret för den generella miljöövervakningen i Sverige. För de 16 nationella miljökvalitetsmålen som fastställts av riksdagen utvärderas vart fjärde år och kommer därmed också inkludera åtgärder i programmet. En av övervakningskommitténs uppgifter är att följa upp och övervaka programmets resultat. Tillsammans med de årliga rapporterna, halvtidsutvärderingen och slututvärderingen kommer det att finnas goda möjligheter till uppföljning, övervakning och utvärdering av den nationella strategins avseende miljöeffekter.

Avseende genomförandet av det operativa programmet skall förvaltningsmyndigheten och övervakningskommittén säkerställa kvalitén. Styrning skall ske enligt de finansiella indikatorerna, indikatorer specificerade i operativa programmet och indikatorer som är presenterade i bilagan till EG 498/2007. Indikatorer är uppskattade av sökanden i ansökningsblanketten och det faktiska utfallet av indikatorerna måste rapporteras av sökanden i rekvisitionen. Fiskeriverket är ansvarigt för att registrera indikatorerna i stödsystemet. Utfallet av indikatorerna (EG498/2007) skall vara tillgängligt för Europeiska kommissionen på anmodan.

Enligt artikel 47 i rådets förordning 1198/2006 skall det operativa programmet förhandsbedömas, utvärderas efter halva tiden samt utvärderas i efterhand. Syftet med utvärderingarna skall vara att förbättra kvaliteten och måluppfyllelsen i stödet från den Europeiska fiskerifonden och i genomförande av det operativa programmet. Utvärderingarna skall genomföras av utvärderare som är oberoende av förvaltningsmyndigheten, den attesterande myndigheten och revisionsmyndigheten.

Enligt artikel 16(1) i EFF-förordningen skall kommissionen senast den 31 december 2011 anordna en debatt med medlemsstaterna om innehållet i och läget när det gäller genomförandet av de nationella strategiska planerna på grundval av skriftlig information från medlemsstaterna i avsikt att stimulera utbyte av goda lösningar mellan medlemsländerna.



**Bilaga 1. Karta över Sverige med de 10 viktigaste landningshamnarna utpekade.**



## Bilaga 2: Baslinjestatistik

### Indikator

**Baslinjetal** år 2006 om ej annat anges

Fiske på bestånd utanför biologiskt säkra gränser av de för Sverige tillgängliga kvoterna: 5,06%

Förändring i fiske på svaga bestånd.

Om även arter med osäker beståndstatus, arter där lekbiomassan minskar och arter som fiskas med inblandning av arter under säkra biologiska gränser räknas med uppgår nivån till 48,51 %.

Förändring i flottans kapacitet mätt i fartyg, BT och kW	Antal fartyg	BT (bruttodräktighet)	Maskinstyrka kW
	1552	43 770	215 253
Förändring i antal sysselsatta i fiskerinäringen	Antal sysselsatta inom vattenbruket (2005): 501 <sup>8</sup> Anställda inom fiskberedningsindustrin (2004): 1766 Licensierade yrkesfiskare: 1880		
Förändring av andel kvinnor i fiskerinäringen totalt <sup>9</sup>	Licensierade yrkesfiskare, män: 1859 verksamma i saltvatten: 1678 verksamma i sötvatten: 181 Licensierade yrkesfiskare, kvinnor: 21 verksamma i saltvatten: 14 verksamma i sötvatten: 7 Vattenbrukare, män (2005): 424 Vattenbrukare, kvinnor (2005): 77 Beredningsindustrin: Könsuppdelad statistik saknas		
Förändring i förädlingsvärde/anställd uppdelat på företagets storlek och segment	<b>Fiskberedningsindustrin, (2004)</b> Förädlingsvärde per anställd (1000 kr) företag < 50 anställda: 473 företag > 50 anställda: 597		

Bilaga 1

<sup>8</sup> I SCBs frågeenkät ingick produktion av både matfisk och sättfisk. Mat- och sättfiskodlingar kan ingå i båda verksamheter i uppdelningen och därmed totalsumman är osäker.

<sup>9</sup> Könsuppdelad statistik för beredningsindustrin saknas. För vattenbruket, se ovan.

---

---

### Fiskeflottan

Förädlingsvärde per anställd/besättningsman (1000 kr)(2005)

---

Demersala trålare < 12 meter	Demersala trålare 12 – 24 meter	Demersala trålare 24 – 40 meter	Pelagiska trålare och ringnotsfartyg 24 – 40 meter	Pelagiska trålare och ringnotsfartyg > 40 meter	Garn/krok fartyg <12 meter	Garn/krok fartyg 12-24 meter
174	263	263	432	509	114	190

---

Förändring i antal utbildningsdagar inom fiskerinäringen

Antal utbildningsdagar inom

1. miljö/biologi
2. företagsekonomi
3. säkerhet
4. övrigt

Statistiskt underlag saknas. Indikatorn kommer att mätas inom ramen för det operativa programmet.

Förändring i konsumtion av fisk i Sverige

Statistiskt underlag saknas.

#### 1. Förändring i fiske på svaga bestånd.

Indikatorn mäter andelen av kvotreglerat fiske som sker på bestånd utom säkra biologiska gränser. Ett uthålligt fiske förutsätter långsiktigt biologiskt hållbara fiskbestånd. Ett för stort uttag ur bestånd med en lekbiomassa under säkra biologiska gränser eller med osäker beståndstatus är ett hot mot utvecklingen av en livskraftig fiskerinäring. Indikatorn ”fiske på svaga bestånd” anger den andel (volym) av kvotreglerat svenskt fiske som sker på bestånd som av Internationella havsforskningsrådet bedöms vara under säkra biologiska gränser eller ha osäker beståndstatus. Antalet bestånd som befinner sig utanför säkra biologiska gränser har varit relativt konstant på senare år. Under 2006 har man för vissa sillbestånd i västerhavet (Nordsjön, Skagerrak och Kattegatt) konstaterat att svaga årsklasser innebär att de tidigare höga värdena för lekbiomassan är på väg att minska. De fastställda maximala uttagen (TAC) kommer genom bl.a. befintliga förvaltningsplaner att minskats väsentligt under år 2007. Den kvantitativa andelen av kvoterna i det svenska fisket som fiskas på bestånd utanför biologiskt säkra gränser uppgår för närvarande (2006) till 5,06

% av de för Sverige tillgängliga kvoterna. Om även arter med osäker beståndsstatus, arter där lekbiomassan minskar och arter som fiskas med inblandning av arter under säkra biologiska gränser räknas med uppgår nivån till 48,51 %. Motsvarande siffror för 2005 var 4,22 % som fiskas på bestånd utanför biologiskt säkra gränser och 48,51 % av arter med osäker beståndsstatus. Kvantiteten fisk som fiskas på arter utanför säkra biologiska gränser har således ökat något mellan åren (+0,84 %), vilket är en följd av TAC höjningen 2006 för det östra torskbeståndet i Östersjön. Det summerade fisket på arter utanför biologiskt säkra gränser och arter med osäker beståndsstatus har minskat (-2,89 %).

## **2. Förändring i flottans kapacitet mätt i fartyg, BT och kW**

För att anpassa gemenskapens fiskeflotta måste EU:s medlemsstater, från den 1 januari 2003, iakttä ett system för in- och utträde av kapacitet i fiskeflottan. Dessa krav innebär att inträde av kapacitet måste kompenseras med utträde av minst motsvarande kapacitet. Medlemsstaternas måste iakttä att särskilda referensnivåer uttryckta i bruttotonnage (BT) och maskinstyrka (kW) för fiskeflottorna inte överskrids vid något tillfälle.

## **3. Förändring i antal sysselsatta i fiskerinäringen**

Huvuddelen av fiskerinäringens verksamheter är lokaliserade utanför storstadsområdena. Utvecklingen av antalet sysselsatta inom yrkesfiske, vattenbruk och fiskberedning påverkar således utvecklingen av landsbygden. Tendensen för antalet yrkesfiskare har varit nedåtgående under 2006. Huvuddelen nyetableringar sker på västkusten. I stora delar av landet i övrigt minskar antalet yrkesfiskare. Inom insjöfisket finns dock ett intresse för nyetableringar av yrkesfiskare. Under året har sju yrkesfiskare med verksamhet inom insjöfisket tillkommit. Siffran för antal sysselsatta inom vattenbruket är osäker. I SCBs frågeenkät ingick produktion av både matfisk och sättfisk. Mat- och sättfiskodlingar kan ingå i båda verksamheterna, varför uppdelningen och därmed också totalsumman är osäker.

## **4. Förändring av andel kvinnor i fiskerinäringen totalt**

Tre kvinnor har beviljats yrkesfiskelicens under året. Sammantaget fanns därmed 21 kvinnor med yrkesfiskelicens 2006. Inom vattenbruket är siffran för antalet kvinnor osäker. I SCBs frågeenkät ingår produktion av både matfisk och sättfisk. Mat- och sättfiskodlingar kan ingå i båda verksamheterna, varför uppdelningen och därmed också totalsumman är osäker. För beredningsindustrin saknas könsuppdelad statistik.

## **5. Förädlingsvärde per anställd**

Förädlingsvärdet per anställd är indikator på utvecklingen av ekonomisk bärkraft för företagen inom fiskerinäringen. Eftersom företagsstrukturen inom näringen är sammansatt och förutsättningarna varierande för olika typer av företag, har ett totalmått på förädlingsvärdet per anställd ett begränsat informationsvärde. Indikatorn har därför delas upp efter företagstyp och -storlek. I nedanstående tabeller framgår tillgängliga värden på utvecklingen från år 1999. Inom beredningsindustrin visar förädlingsvärdet en svag uppgång sedan 1999. Detta betyder att utrymme finns för investeringar och andra framtidsinriktade åtgärder. De större företagen har ett något högre förädlingsvärde men skillnaden är inte speciellt stor. Denna indikator visar att branschen är på rätt väg. I gruppen demersala trålare mindre än 12 meter domineras inkomsterna av siklöja och

havskräfta. Det är dock olika fartyg som deltar i de olika fiskena. Fisket efter siklöja är normalt ett pelagiskt fiske men har i denna undersökning placerats i denna grupp. Fisket efter siklöja har varit mycket lönsamt och har ett förädlingsvärde på drygt 300 000 per person medan motsvarande värde för fisket efter havskräfta är ca 100 000kr. För båda grupper kan dock en viss förbättring noteras för det senaste året. I gruppen demersala trålare 12-24 meter dominerar inkomster från torsk, havskräfta, räka och siklöja. Inga större förändringar inträffade under 2005 men förädlingsvärdet är för lågt för att tillåta en rimlig lön och erforderliga investeringar. Detta gäller för alla fisken i gruppen med undantag för fiske efter siklöja. I gruppen demersala trålare 24-40 meter ingår både torsk- och räkfartyg. För räkfartyg har utvecklingen varit stabil men för torskfisket har utvecklingen varit negativ och med ett alldeles för dåligt förädlingsvärde för att klara framtiden. I båda de pelagiska grupperna dominerar sill, skarpsill och makrill. Troligtvis är värdena för år 2004 inte helt rättvisande men även om detta år undantas kan konstateras en kraftig lönsamhetsförsämring under senare år och förädlingsvärdet kommer inte att klara framtida investeringar. I gruppen garn/krok <12 meter finns fartyg som framförallt fiskar torsk, havskräfta och ål. Samtliga fisken i denna grupp har för svag lönsamhet. Detta gäller också gruppen garnfartyg 12-24 meter. Ökade bränslepriser har inneburit att bränslekostnaderna ökat kraftigt för samtliga fartygsgrupper. Mellan 2004 och 2005 ökade bränslepriset med hela 44 procent. De större trålarna påverkas kraftigast av ökade bränslepriser då de ofta fiskar inom stora områden på öppet hav. För trålare större än 24 meter uppgick bränslekostnaden till ungefär 40 procent av totala rörliga kostnader (exkl. arbetskraftskostnader). För trålarna mellan noll och 24 meter uppgick bränslekostnaden till mellan 20 och 30 procent. För båtar under 12 meter som fiskar med passiva redskap uppgick denna kostnad enbart till mellan 10 och 20 procent av totala rörliga kostnader (exkl. arbetskraftskostnader). De mindre båtarna håller sig närmare kusterna och går sällan längre sträckor vilket innebär att de är mindre drabbade av bränslepriset. Indikatorns värden tyder på att lönsamheten är svag vilket främst kan förklaras med en för hög kapacitet och för många fartyg inom flottan.

## **6. Förändring i antal utbildningsdagar inom fiskerinäringen**

Det beräknas att en stor del av utbildningsdagarna inom fiskerinäringen kommer att finansieras via det operativa programmet. Indikatorn kommer att mätas inom ramen för programmet och baslinjestatistik saknas därför.

## **7. Förändring i konsumtion av fisk i Sverige**

Statistik saknas för närvarande men kommer att tas fram under programperioden.

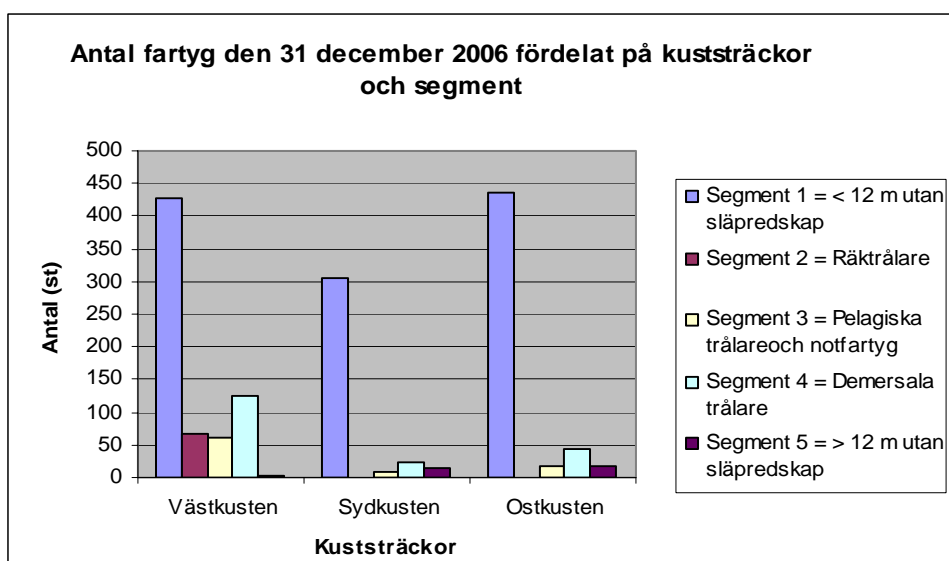
1. Fångstsektorn .....	2
1.1. Fiskeflottan .....	2
Tabell 1.1.1. Antal fartyg en 31 december 2006 fördelat per kuststräcka och segment .....	2
Tabell 1.1.2. Bruttotonnage den 31 december 2006 fördelat per kuststräcka och segment .....	2
Tabell 1.1.3. Motorstyrka den 31 december 2006 fördelat per kuststräcka och segment .....	3
1.2. Fångster.....	4
Tabell 1.2.1. Total ilandföring av svenskfångad fisk under december 2005 och hela år 2004 och 2005, landad vikt och värde .....	4
Tabell 1.2.2. Det yrkesmässiga fisket i sötvatten 2005, mängd, ton.....	5
Tabell 1.2.3. Det yrkesmässiga fisket i sötvatten 2005, värde i första handelsledet, tkr .....	6
1.3. Yrkesfiskare .....	6
Tabell 1.3.1. Antal licensierade yrkesfiskare, 2004-2006 .....	6
1.4. Hamnar och landningsplatser.....	7
Tabell 1.4.1. Största hamnarna och landningsplatserna, antal fartyg, tonnage.....	7
Tabell 1.4.2. Största hamnarna och landningsplatserna, volym och värde.....	7
2. Vattenbruk.....	8
Tabell 2.1. Antal odlingar inom vattenbruket 2001 - 2005.....	8
Tabell 2.2. Antal producerande odlingar inom vattenbruket 2001 - 2005.....	8
Tabell 2.3. Produktion av matfisk 2005, ton.....	8
Tabell 2.4. Produktion av sättfisk 2005, ton .....	9
Tabell 2.5. Matfisk-, kräftdjurs- och blötdjursproduktionens saluvärde 1996 – 2005, milj kr löpande priser .....	9
Tabell 2.6. Sättfisk-, sättkräftproduktionens saluvärde 2000 – 2005, milj kr löpande priser .....	9
Tabell 2.7. Sysselsättning inom vattenbruket 2005 .....	10
3. Fiskberedningsindustrin.....	10
Tabell 3.1. Statistik för fiskberedningsindustrin.....	10
4. Förädlingsvärde per anställd inom fiskerinäringen.....	10
Tabell 4.1. Förädlingsvärde per anställd i fiskberedningsindustrin.....	10
Tabell 4.2. Förädlingsvärde per anställd i fiskeflottan .....	11

# 1. Fångstsektorn

## 1.1. Fiskeflottan

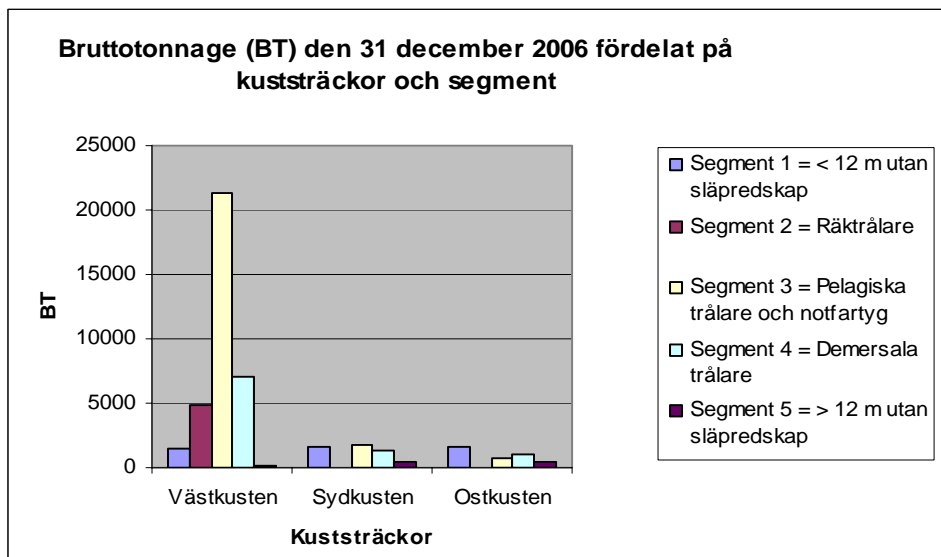
Tabell 1.1.1. Antal fartyg en 31 december 2006 fördelat per kuststräcka och segment

Kuststräcka	Segment					Totalt
	1	2	3	4	5	
Västkusten	426	68	60	126	4	
Sydkusten	304		10	24	15	
Ostkusten	436		18	44	17	
<b>Summa</b>	<b>1166</b>	<b>68</b>	<b>88</b>	<b>194</b>	<b>36</b>	<b>1552</b>



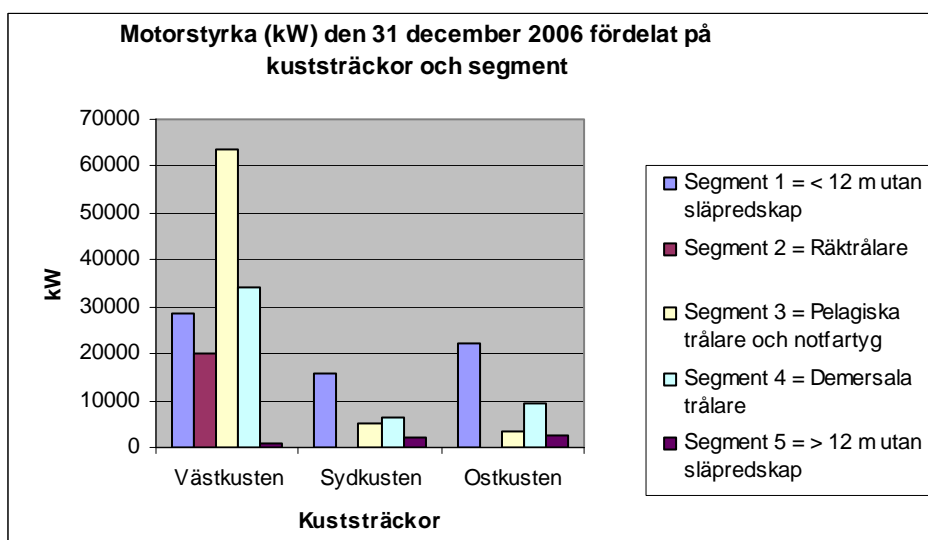
Tabell 1.1.2. Bruttotonnage den 31 december 2006 fördelat per kuststräcka och segment

Kuststräcka	Segment					Totalt
	1	2	3	4	5	
Västkusten	1539	4815	21322	7042	81	
Sydusten	1575		1821	1376	397	
Ostkusten	1557		771	1065	410	
<b>Summa</b>	<b>4671</b>	<b>4815</b>	<b>23914</b>	<b>9482</b>	<b>888</b>	<b>43770</b>



**Tabell 1.1.3. Motorstyrka den 31 december 2006 fördelat per kuststräcka och segment**

Kuststräcka	Segment					Totalt
	1	2	3	4	5	
Västkusten	28662	20102	63605	34359	773	
Sydkusten	15714		5171	6374	2257	
Ostkusten	22368		3579	9599	2690	
Summa	66744	20102	72356	50331	5720	215253





## 1.2. Fångster

**Tabell 1.2.1. Total ilandföring av svenskfångad fisk under december 2005 och hela år 2004 och 2005, landad vikt och värde**

Total landings during December 2005 and the years 2004 and 2005, landed weight and value

Fiskslag m.m.	December		2005 t.o.m. dec.		2004 t.o.m. dec.	
	Mängd	Värde	Mängd	Värde	Mängd	Värde
	Ton	Tkr	Ton	Tkr	Ton	Tkr
Äl	9	568	525	31 507	450	23 083
Lax	17	403	297	7 524	428	9 903
Öring	1	19	10	213	8	166
Övrig sötvattenfisk	5	134	156	2 645	176	3 008
Hälleflundra	0	33	7	572	6	599
Rödspotta	21	445	289	6 730	359	7 545
Rödtunga	23	1 027	520	18 008	515	16 975
Sandskädda	0	1	3	18	3	16
Bergtunga	0	19	35	1 367	29	985
Skrubbskädda	5	24	182	856	105	573
Äkta tunga	2	226	28	2 542	15	1 242
Slätvar	2	68	9	505	12	724
Piggvar	1	65	32	1 333	25	1 119
Övrig flundrefisk	-	-	0	1	0	1
Torsk	777	12 049	10 196	164 772	14 297	199 549
Långa	1	18	36	667	34	627
Kolja	12	216	273	4 429	297	4 332
Gråsej	79	470	1 807	13 313	1 901	12 494
Lyrorsk	1	32	174	3 220	45	974
Vitling	5	61	90	1 230	120	1 494
Kummel	1	34	62	1 965	65	1 871
Övrig torskfisk	0	12	62	289	1 387	1 210
Sill/Strömning till konsumtion	2 751	8 951	70 978	193 448	53 832	117 730
Skarpsill	3 398	6 821	24 064	43 060	18 111	38 373
Makrill	0	1	3 196	49 847	4 423	42 585
Pigghaj	10	218	168	2 377	241	3 777
Övrig saltvattenfisk	10	527	278	11 141	815	11 282
Foderfisk	18 418	20 996	136 917	133 305	151 662	156 556
Lever	4	6	73	69	104	53
Rom	2	24	93	6 512	204	7 514
Krabba	5	98	89	2 128	98	1 905

Hummer	3	1 168	14	4 829	14	3 934
Havskräfta	66	6 071	997	84 225	862	61 969
Nordhavsräka, kok	82	6 366	1 012	80 923	1 173	74 591
Nordhavsräka, rå	99	1 212	1 112	12 736	1 111	12 849
Övriga kräftdjur	-	-	-	-	0	0
Blötdjur	0	5	3	106	5	69
Total ilandföring	25 812	68 386	253 788	888 412	252 930	821 678
Motsvarande period 2004	11 782	38 200	252 930	821 678		

### Tabell 1.2.2. Det yrkesmässiga fisket i sötvatten 2005, mängd, ton

Catches in inland waters by commercial fishermen in 2005, metric tons

Fiskslag m.m.	Vänern	Vättern	Mälaren	Hjälmaren	Övriga sjöar	Totalt 2005	Totalt 2004
Lax	14	4	0,2	-	-	<b>18</b>	19
Öring	5	3	0,0	-	1	<b>8</b>	10
Röding	-	7	-	-	4	<b>11</b>	12
Sik	96	10	0,0	0,2	1	<b>107</b>	106
Siklöja	201	2	17	-	1	<b>220</b>	291
- varav löjrom	12	-	1	-	-	<b>13</b>	18
Gädda	35	1	26	32	13	<b>107</b>	123
Gös	93	0,02	177	166	55	<b>490</b>	421
Abborre	54	5	10	36	8	<b>114</b>	118
Ål	21	-	42	18	29	<b>111</b>	106
Kräfta	-	68	-	24	4	<b>95</b>	59
Övriga	37	8	6	9	77	<b>136</b>	128
<b>Totalt 2005</b>	<b>556</b>	<b>108</b>	<b>277</b>	<b>285</b>	<b>192</b>	<b>1 418</b>	
Totalt 2004	657	84	248	239	168		1 395

### Tabell 1.2.3. Det yrkesmässiga fisket i sötvatten 2005, värde i första handelsledet, tkr

The yield of fisheries in inland waters by commercial fishermen in 2005, thousand SEK

Fiskslag m.m.	Vänern	Vättern	Mälaren	Hjälmaren	Övriga sjöar	Totalt 2005	Totalt 2004
Lax	454	265	5	-	-	<b>725</b>	659
Öring	164	135	1	-	32	<b>332</b>	390
Röding	-	436	-	-	246	<b>683</b>	691
Sik	2 128	266	1	4	11	<b>2 410</b>	2 661
Siklöja	4 261	28	525	-	14	<b>4 828</b>	7 188
- varav löjrom	4 205	-	370	-	-	<b>4 575</b>	6 860
Gädda	528	9	441	443	182	<b>1 603</b>	1 883
Gös	4 939	0	7 281	6 713	2 032	<b>20 966</b>	20 099
Abborre	1 003	85	189	506	130	<b>1 913</b>	1 686
Ål	1 318	-	2 846	1 211	1 651	<b>7 026</b>	5 873
Kräfta	-	7 377	-	3 268	471	<b>11 116</b>	7 302
Övriga	92	40	37	46	110	<b>325</b>	499
<b>Totalt 2005</b>	<b>14 888</b>	<b>8 642</b>	<b>11 326</b>	<b>12 192</b>	<b>4 879</b>	<b>51 926</b>	
Totalt 2004	17 222	5 819	9 937	10 181	5 774		48 932

### 1.3. Yrkesfiskare

Tabell 1.3.1. Antal licensierade yrkesfiskare, 2004-2006

	2004	2005	2006
Licensierade yrkesfiskare	1913	1902	1880
varav män	1896	1883	1859
varav kvinnor	17	19	21

## 1.4. Hamnar och landningsplatser

**Tabell 1.4.1. Största hamnarna och landningsplatserna, antal fartyg, tonnage**

Landhamn	Antal fartyg	Landhamn	Tonnage
Fiskebäck	32	Fiskebäck	8 573,3
Träslövsläge	30	Fotö	2 787,9
Hörvik	26	Träslövsläge	2 540,0
Hamburgsund	25	Hönö	2 206,6
Havstenssund	25	Rörö	2 182,8
Simrishamn	25	Donsö	2 070,7
Fotö	24	Göteborg	1 341,0
Nogersund	24	Öckerö	1 335,3
Nikkala	23	Styrsö	1 104,4
Donsö	22	Skillinge	946,1
Hönö	22	Simrishamn	854,8
Rönnäng	22	Glommen	825,6
Grebbestad	21	Dyrön	782,7
Rörö	21	Bua	765,1
Öckerö	20	Nogersund	703,0
Bua	18	Rönnäng	694,2
Strömstad	18	Vrångö (Göteborg)	678,7
Smögen	17	Smögen	565,6
Lysekil	16	Önnered	507,6
Fjällbacka	15	Hönö-Röd	485,2
Glommen	15	Videbergshamn	445,1
Dyrön	14	Fisketången	423,4
Storön	14	Sturkö	410,6
Grundsund	13	Västervik	390,3
Hanö	13	Grundsund	374,8
Vrångö (Göteborg)	13	Hörvik	373,4
Åhus	13	Havstenssund	352,5
Herrvik	12	Grebbestad	329,7
Skillinge	12	Bohus-Björkö	310,0

**Tabell 1.4.2. Största hamnarna och landningsplatserna, volym och värde**

LANDHAMN	VIKT (ton)	VÄRDE (SEK)
Simrishamn	17 471 375	82 746 622
Rönnäng	18 696 100	73 146 953
Smögen	1 872 713	62 851 146
Göteborg	1 463 022	49 549 850
Västervik	40 987 301	46 292 924
Karlskrona, Saltö	4 146 712	45 082 028
Öckerö	1 075 023	43 938 403
Grebbestad	633 581	31 902 770
Nogersund	4 848 393	26 138 136
Strömstad	529 190	24 987 287
<b>Summa</b>	<b>91 723 410</b>	<b>486 636 118</b>

## 2. Vattenbruk

Tabell 2.1. Antal odlingar inom vattenbruket 2001 - 2005

	2001	2002	2003	2004	2005
<b>Odlingar med produktion</b> (matfisk, sättfisk, musslor, ostror eller kräftor)	375	374	360	351	340
<b>Odlingar under uppbyggnad eller vilande odlingar</b> (ej produktionsresultat)	220	192	202	151	134
<b>Summa odlingar</b>	595	566	562	502	474

Tabell 2.2. Antal producerande odlingar inom vattenbruket 2001 - 2005

	2001	2002	2003	2004	2005
<b>Odlingar med produktion</b>					
av matfisk	146	131	122	120	116
av sättfisk	99	98	115	113	113
av matkräftor	98	108	110	105	93
av sättkräftor	12	14	15	9	8
av musslor	12	15	15	17	17
av ostron	2	1	0	1	0

Tabell 2.3. Produktion av matfisk 2005, ton

	Slaktad vikt	Hel färskvikt
Regnbåge	4 210	4 968
I av och öring	1	1
Äl	200	222
Röding	372	439
<b>Summa matfisk</b>	<b>4 783</b>	<b>5 630</b>
Musslor	-	1 069
Kräftor	-	0
Ostron	-	-

**Tabell 2.4. Produktion av sättfisk 2005, ton**

Fårekvikt	
Regnbåge	1 039
Lax	62
Öring	223
Äl	..
Röding	135
<b>Summa sättfisk</b>	<b>1 462</b>
Kräfter	1

**Tabell 2.5. Matfisk-, kräftdjurs- och blötdjursproduktionens saluvärde 1996 – 2005, milj kr löpande priser**

	1996	1997	1998	1999	2000	2001	2002	2003	2004	2005
Regnbåge	114,1	101,6	93,1	106,5	102,6	118,1	99,3	116,9	111,7	113,5
Röding	3,8	6,4	12,2	13,6	15,3	20,7	24,7	14,0	13,7	19,2
Äl	11,9	13,3	13,6	13,9	14,5	12,9	10,4	11,1	11,3	17,3
Övriga	7,2	7,0	5,4	9,2	7,2	10,9	9,1	0,0	7,0	5,7
<b>Summa</b>	<b>136,0</b>	<b>128,3</b>	<b>124,2</b>	<b>143,2</b>	<b>130,7</b>	<b>162,5</b>	<b>143,5</b>	<b>150,7</b>	<b>143,7</b>	<b>155,7</b>

**Tabell 2.6. Sättfisk-, sättkräftproduktionens saluvärde 2000 – 2005, milj kr löpande priser**

	2000	2001	2002	2003	2004	2005
Regnbåge	23,3	25,8	26,7	30,6	34,3	37,7
Lax	4,7	7,4	5,9	4,0	6,8	7,3
Öring	12,1	18,9	18,9	19,4	17,5	18,9
Röding	8,1	4,9	8,6	10,3	7,4	8,2
Äl	3,1	3,7	4,0	2,7	4,7	5,8
Flodkräfta	0,8	1,2	0,7	0,4	0,5	0,8
Eigna kräfta	0,3	0,1	0,2	0,1	0,2	0,0
Övriga	2,4	3,2	4,3	8,5	4,9	4,2
<b>Summa</b>	<b>54,7</b>	<b>65,2</b>	<b>69,3</b>	<b>75,9</b>	<b>76,2</b>	<b>82,8</b>

**Tabell 2.7. Sysselsättning inom vattenbruket 2005**

	Antal personer	1 000-tal timmar
<b>Matfisk</b>		
Män	236	176
Kvinnor	52	26
<b>Sättfisk</b>		
Män	188	197
Kvinnor	25	24
<b>Summa</b>	<b>501</b>	<b>423</b>

### 3. Fiskberedningsindustrin

**Tabell 3.1. Statistik för fiskberedningsindustrin**

	2002	2003	2004
Antal företag	173	191	207
Antal anställda	1804	1691	1766
Produktionsvärde (1000 kr)	3517142	3539711	3712130
Inköp av råvaror (1000 kr)	2073787	2163160	2205843
Nettoomsättning exkl punktskatter (1000 kr)	4061880	3860874	4112309

Export av förädlade fiskprodukter år 2005 (KN-kod 16.04 och 16.05) 1 078 mkr  
 Import av förädlade fiskprodukter år 2005 (KN-kod 16.04 och 16.05) 1 922 mkr

### 4. Förädlingsvärde per anställd inom fiskerinäringen

**Tabell 4.1. Förädlingsvärde per anställd i fiskberedningsindustrin**

Fiskberedningsindustrin		
Förädlingsvärde per anställd (1 000 kr)		
År	Företag <50 anställda	Företag >50 anställda
1999	413	446
2000	373	445
2001	441	492
2002	477	541
2003	470	505
2004	473	597
Anställda, antal	965	801

**Tabell 4.2. Förädlingsvärde per anställd i fiskeflottan**

<b>Fiskeflottan</b>							
Förädlingsvärde per anställd/besättningsman (1 000 kr)							
	Demersala trålare <12 m	Demersala trålare 12-24 m	Demersala trålare 24-40 m	Pelagiska trålare och ringnotfartyg 24-40 m	Pelagiska trålare och ringnotsfartyg >40 m	Garn och krok, fartyg <12 m	Garnfartyg 12-24 m
2002	85	341	583	568	1 814	344	143
2003	73	240	502	370	1 482	297	186
2004	93	267	405	112	401	119	127
2005	174	263	263	432	509	114	190
Besättning, antal	59	353	108	215	122	515	57