



Den Europæiske Hav- og Fiskerifond (EHFF)

Danmark

Danmark – overblik

Kyst, søer og havne

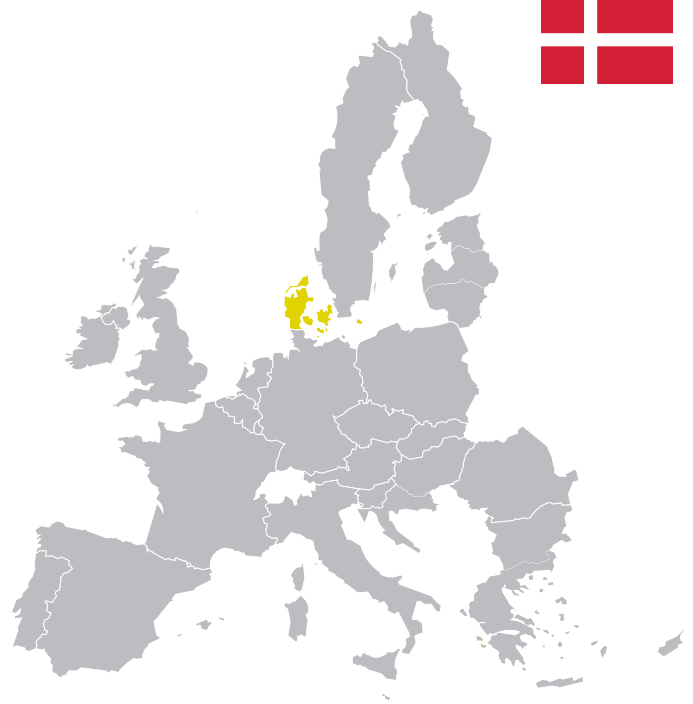
Danmark grænser op til farvande med forskellige økosystemer: fra Nordsøen til Skagerrak og Kattegat til Østersøen. Kyststrækningen er 7 314 km. Den længste afstand fra kysten til et givet punkt i Danmark er 52 km. I 2014 var der registreret i alt omkring 600 fiskerihavne, hvoraf 58 er hjemsted for mere end 10 fartøjer. Den primære fiskerihavn i Danmark i forhold til flådekapacitet er Thyborøn i Midtjylland, som står for omtrent 19 % af den samlede bruttotonnage. Andre vigtige havne er Hirtshals og Skagen – begge beliggende i Nordjylland – med hver 16 % af bruttotonnagen.

Potentiale

Fiskeribranchen spiller en vigtig rolle i Danmarks økonomi. I 2014 udgjorde fiskerflåden 2 455 fartøjer med en bruttotonnage på 69 000 ton og en samlet maskineffekt på 226 000 kW. De fleste fiskerivirksomheder ejer et enkelt fartøj. I 2014 udgjorde den samlede fangst 745 000 ton, hvoraf 42 % var til konsum og 58 % til foder. Generelt er fiskerflådens fortjeneste relativt høj og forventes at være stabil over de kommende år.

Danmark er en af verdens største importører og eksportører af fisk og fiskevarer; forarbejdningsindustrien fremstiller et stort antal forskellige produkter af mange forskellige fiskearter. Størstedelen af de danske fiskeforarbejdningsfabrikker ligger i Nordjylland i nærheden af de store fiskerihavne.

I 2013 producerede den danske akvakultursektor 48 292 ton, hovedsageligt regnbueørred. Produktionen forventes at stige med 25 % i perioden 2014-2020. Der findes i dag omkring 230 akvakulturbedrifter i Danmark.



Økonomiske resultater og beskæftigelse

Fiskerisektorens nettooverskud har vist en positiv tendens i perioden 2008-2013, drevet af den industrialiserede flåde (nettooverskud 73,7 mio. EUR i 2013) – mens den ikkeindustrialiserede flåde oplever tab. Sektoren havde 1 504 fuldtidsbeskæftigede i 2013.

Også forarbejdningsindustrien er profitabel og kunne i 2013 opvise et nettooverskud på 10 mio. EUR. Den samlede produktionsværdi udgjorde 2 mia. EUR. Forarbejdningssektoren havde i 2013 2 975 fuldtidsbeskæftigede.

Værdien af den samlede akvakulturproduktion i 2013 var 169 mio. EUR med et nettooverskud på 11,9 mio. EUR. Sektoren havde 377 fuldtidsbeskæftigede.

Danmarks operationelle program



Budget

I alt (EU + nationalt):
267 599 842 EUR

EU's bidrag:
208 355 420 EUR

Det operationelle program (OP) dækker over unionens seks prioriterede indsatsområder, som er defineret i EHFF, nemlig:

1. fremme af miljømæssigt bæredygtig, ressourceeffektiv, innovativ, konkurrencedygtig og videnbaseret **fiskeri**
2. fremme af miljømæssig bæredygtig, ressourceeffektiv, innovativ, konkurrencedygtig og videnbaseret **akvakultur**
3. udmøntning af den **fælles fiskeripolitik (FFP)**
4. øget **beskæftigelse og territorial samhørighed**
5. fremme af **markedsføring og forarbejdning**
6. udmøntning af **Den Integreerede Havpolitik (IMP)**.



1. Fiskeri

Hvad?

Fiskeriforvaltningen i Danmark er primært baseret på overdragelige fiskerirettigheder, såsom individuelle omsættelige kvoter (IOK). Dette har resulteret i færre kommercielle fartøjer og øget rentabilitet inden for mange segmenter. Omkring 80 % af den danske flåde anvender bundgarn (ikkeindustrialiserede fartøjer). De resterende 20 % af flåden anvender bundtrawl (14 %), fartøjstrukne skrabere (3 %) og andre typer fiskeudstyr. De arter, der fiskes til konsum, er sild, makrel, torsk, kulmule, kuller, hvilling, søtunge, rødspætte, hummer og dybhavsrejer. De arter, der fiskes til foder (industrifiskeri) er sandål, sperling, blåhvilling og brisling.

Programsmål

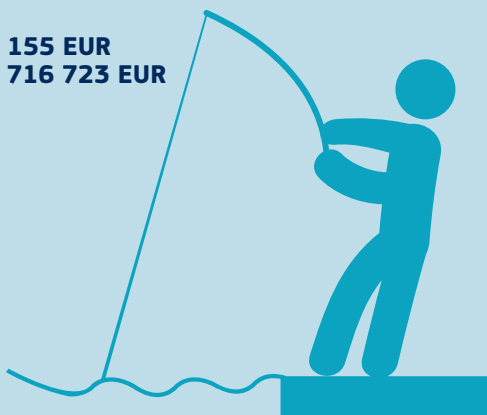
Et af hovedformålene med det danske program er at fremme implementeringen af forbuddet mod genudsætning. EHFF vil derfor støtte investeringer, der har til formål at reducere og håndtere uønskede fangster. Andre områder, der vil modtage omfattende støtte, er beskyttelse af den maritime biodiversitet og genopretning af års naturlige løb med henblik på at beskytte biodiversitet og fremme fiskevandring.

Nøgleresultat

Bæredygtig udvikling af fiskeri og miljøbeskyttelse.

Budget

EHFF: 74 150 155 EUR
Nationalt: 24 716 723 EUR



2. Akvakultur

Hvad?

Akvakulturproduktion i Danmark kan opdeles i fire hovedkategorier. Den største er den landbaserede produktion af ørred, som primært anvender produktionsteknikker fra dambrug, tanke, raceways og recirkulationsanlæg. De andre kategorier er havproduktion af ørred og ørredæg; landbaserede recirkulations-dambrug, der producerer europæisk ål, almindelig sandart og laks; og produktion af blåmuslinger på langliner. Ud over fiskeopdræt eksporterer Danmark akvakulturteknologi og fiskefoder.

Programsmål

EHFF støtter implementeringen af den danske flerårige akvakulturstrategi ved at finansiere innovation og produktive investeringer. Hovedmålene for perioden 2014-2020 er at:

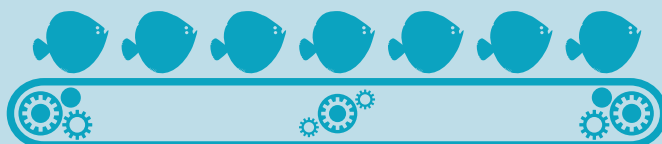
- øge akvakulturproduktionen med 25 %
- øge den økologiske produktion til mindst 10 % af den samlede produktion
- øge eksporten af akvakulturproduktion med 25 % og eksporten af akvakulturteknologi og fiskefoder med 200 %

Hovedmål

Økonomisk vækst, konkurrencedygtig og miljøvenlig akvakulturproduktion

Budget

EHFF: 25 750 497 EUR
Nationalt: 8 583 500 EUR



3. Fælles fiskeripolitik



Hvad?

Pålidelige data for fiskebestanden og effektiv kontrol af fiskeriet er altafgørende for implementering af den reviderede fiskeripolitik, i særdeleshed implementeringen af forbuddet mod genudsætning og fiskeriforvaltning baseret på maksimal bæredygtig fangst.

Programsmål

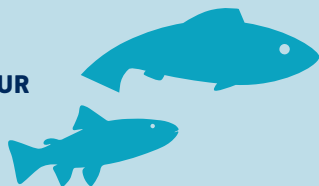
Det danske program understøtter implementeringen af det nuværende 2014-16 dataindsamlingsprogram og det fremtidige program for 2017-2020, som bl.a. indebærer initiativer for bedre harmonisering af dataindsamling gennem regionalt samarbejde og udvikling af innovative dataindsamlingsmetoder. Hvad angår fiskerikontrol, støtter programmet hovedsageligt udvikling, indkøb og installation af teknologi, som anvendes til overvågning, datastyring og produktsporing, samt modernisering og indkøb af kontrolfartøjer og -instrumenter. Oplæring, udvekslingsprogrammer og regionalt samarbejde vil også blive støttet.

Nøgleresultat

Bæredygtigt fiskeri gennem effektiv implementering af den fælles fiskeripolitik.

Budget

EHFF: 70 546 228 EUR
National: 15 023 770 EUR



4. Strategier for lokaludvikling styret af lokalsamfund (CLLD)



Hvad?

CLLD ligger i forlængelse af andre former for udviklingsstøtte på lokalt niveau. CLLD kan mobilisere og involvere lokale fællesskaber og organisationer med henblik på at indfri målene for Europa 2020-strategien, som er at opnå intelligent, bæredygtig og inklusiv vækst, og fremme territorial samhørighed og nå specifikke politiske målsætninger. Danmark har udpeget 16 CLLD-områder, hvor man har etableret lokale aktionsgrupper for fiskeri (FLAG - Fisheries Local Action Groups). I mange tilfælde er disse grupper integreret i lokale aktionsgrupper, som finansieres af Den Europæiske Landbrugsfond for Udvikling af Landdistrikterne (ELFUL).

Programsmål

Det danske EHFF-program støtter FLAG-initiativer til fremme af økonomisk vækst, social inklusion og jobskabelse. Typiske FLAG-projekter beskæftiger sig med markedsføring af fiskeriprodukter (lokale produkter, kortere distributionskanaler osv.) og diversificering af fiskerirelaterede virksomheder (kystturisme, restauranter osv.).

Nøgleresultat

Etablering af lokale virksomheder og arbejdspladser.

Budget

EHFF: 7 518 393 EUR
National: 1 326 776 EUR

5. Markedsføring og forarbejdning



Hvad?

Den danske forarbejdningsindustri producerer mange forskellige produkter baseret på mange forskellige arter. Råvarerne til industrien indkøbes i princippet på det globale marked for fisk og fiskeprodukter, men den nationale landing af torsk, sild og makrel er en vigtig ressource. Fiskemels- og fiskeoliefabrikkerne er også afhængige af lokal fangst. Der findes to relativt store fiskeproduktionsorganisationer, som spiller en vigtig rolle i fiskeriforvaltningen ved at stille forslag om samarbejde mellem danske fiskere med henblik på at opnå de bedst mulige betingelser for at markedsføre deres fangster. Disse organisationer støttes af AHFFF og forbereder og implementerer produktions- og markedsføringsplaner, et innovativt instrument der anvendes til at opnå markedsorienteret og bæredygtig produktion.

Programsmål

Formålet med det danske EHFF-program er at understøtte forarbejdning og markedsføring af fiskeriet og akvakulturprodukter gennem innovation, certificering, sporbarhed og andre egnede tiltag. Det vil styrke sektorens konkurrencedygtighed og sikre miljømæssigt bæredygtig produktion. For eksempel forventes antallet af akvakulturproduktionssteder, der er certificeret af Aquaculture Stewardship Council (ASC), at stige markant. EHFF-investeringer vil også have en positiv effekt på beskæftigelsen i sektoren.

Nøgleresultat

Styrkelse af sektorens konkurrencedygtighed og bæredygtighed.

Budget

EHFF: 19 868 147 EUR
National: 6 086 319 EUR

6. Integreret havpolitik (IMP)



Hvad?

Havstrategi-rammedirektivet er den miljømæssige søjle i IMP og er nøglekomponent i EU's politik til opnåelse af sunde, rene og produktive have. Målsætningen for rammedirektivet er, at de europæiske farvande skal opnå 'god miljøtilstand' (GES) inden 2020. Det sætser på at fremme bæredygtig anvendelse af havene og beskytte økosystemerne ved at implementere en økosystem-baseret tilgang til styring af menneskers aktiviteter i havmiljøet.

Programsmål

Det danske EHFF-program fokuserer primært på indsamling, analyse og udbredelse af maritime data til understøttelse af implementeringen af rammedirektivet. Der vil f.eks. blive ydet økonomisk støtte til programmer, der forbedrer vores forståelse af, hvordan marine aktiviteter påvirker sandbanker og rev, samt arter såsom marsvin, sæler og havfugle.

Nøgleresultat

Støtte af implementering af rammedirektivet med henblik på at opnå sunde, rene og produktive have.

Budget

EHFF: 2 500 000 EUR
National: 833 334 EUR



Skibe i Nyhavn ved solnedgang, København
© Shutterstock, 2015

Forenkling

Der vil blive gennemført flere forskellige tiltag til at reducere det administrative pres, f.eks. regelforenkling, bedre vejledning til modtagerne og forbedret it-støtte.

Synergier

Koordination på tværs af ESI-fonde sikres gennem forskellige mekanismer. For så vidt angår EHFF, forventes der synergieffekter inden for områderne innovation, miljøbeskyttelse og CLLD.

Succeshistorier

Forarbejdning af fisk

Iøget produktværdi og markedspotentiale gennem investeringer i innovativt udstyr til forarbejdning af fisk.

EFF-bidrag: 26 244 EUR.

Logistik i fiskerhavne

Forbedrede havnefaciliteter til landing, håndtering og første salg.

EFF-bidrag: 343 689 EUR.

Miljøbeskyttelse

Retablering af åer med henblik på optimering af betingelser for vandring af ørred og laks.

EFF-bidrag: 233 872 EUR.

Lokaludvikling

Oprettelse af en lille kooperativ handelsvirksomhed, der skal sikre fortsat lokalsalg og engrossalg af lokalt fangede fisk.

EFF-bidrag: 40 486 EUR.

Yderligere oplysninger

- Europa-kommissionen - fiskeri
- Den Europæiske Hav- og Fiskerifond
- Miljø- og Fødevareministeriet - NaturErhvervstyrelsen
- National flerårig strategi for akvakultur